



Заколдованная птица: история большеклювой камышевки

Люди, знающие камышевок, столь же редки, как и люди, никогда их не слышавшие.

Э.Шукуров.

П.В.Квартальнов, В.В.Иваницкий, И.М.Марова, В.В.Самоцкая

Наша группа занимается изучением экологии и поведения воробьиных птиц, в основном семейства славковых — камышевок и пеночек, для которых характерно высокое видовое разнообразие и широкое распространение. Эти птицы служат удобной модельной группой для фундаментальных исследований: от изучения эволюции социального поведения, акустического репертуара, биологии размножения до проблем сосуществования близких видов в рамках многовидового сообщества. Используя богатую коллекцию Фонотеки голосов животных им.Б.Н.Вепринцева, мы исследуем эволюцию пения птиц, выясняем экологические, этологические и генетические причины возникновения вокальных диалектов.

В последние годы мы изучали гнездовую биологию и социальное поведение садовой камышевки (*Acrocephalus dumetorum*), ее взаимоотношения с другими видами. Наблюдения проводили в основном в Костромской обл., на берегах р.Унжи. Садовая камышевка селится в заброшенных садах, по лесным опушкам, в ивниках и зарослях шиповника, по пойменным лугам. В насиживании кладки и выкармливании выводка участвуют оба партнера. Если кто-то из них долго отсутствует, кладке или птенцам грозит гибель от переохлаждения. Самка не может в одиночку насиживать вторую кладку, пока самец кормит



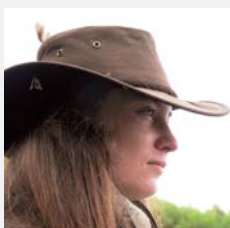
Павел Валерьевич Квартальнов, кандидат биологических наук, научный сотрудник кафедры зоологии позвоночных животных биологического факультета Московского государственного университета им.М.В.Ломоносова. Занимается изучением структуры сообществ, социального поведения и межвидовых отношений птиц.



Владимир Викторович Иваницкий, доктор биологических наук, ведущий научный сотрудник той же кафедры. Известный специалист в области экологии и этологии животных, биоакустики, теории сообществ.



Ирина Михайловна Марова, кандидат биологических наук, старший научный сотрудник той же кафедры. Область научных интересов — теория эволюции, изолирующие механизмы, гибридизация, биоакустика.



Вероника Владимировна Самоцкая, студентка биологического факультета Московского государственного университета им.М.В.Ломоносова. Тема дипломной работы: «Морфологические, генетические и биоакустические особенности садовой камышевки в разных частях ареала и на разных стадиях годового цикла».

© Квартальнов П.В., Иваницкий В.В., Марова И.М., Самоцкая В.В., 2011



Садовая камышевка (Костромская обл.).



Аллан Октавиан Юм (1829—1912).

выводок, поэтому к повторному размножению садовые камышевки приступают лишь в случае гибели гнезда. Партнеры не соблюдают верность друг другу. Самцы то и дело посещают самок, уже нашедших себе пару, а те благосклонно принимают чужаков. Когда птицы на соседних участках уже приступили к насиживанию, некоторые самцы возобновляют пение на удалении от гнезда — в надежде, что какая-нибудь самка сама прилетит к ним. Порою таким самцам удавалось обольстить «незамужних» самок, но пары быстро распались: самцы покидали новых подруг, чтобы нести вахту по насиживанию кладки в своем гнезде. У других видов самцы могут отлынивать от насиживания, и те из них, кто вновь запел на новом участке, нередко становятся многоженцами.

Социальная жизнь садовой камышевки интересна сама по себе, однако в этой статье мы хотим рассказать о проведенных нами в 2010 г. в Таджикистане поисках этой птицы. Дело в том, что ее статус в Средней Азии до конца неясен. В этом регионе известны несколько находок гнезд садовой камышевки, но анализ сведений о них не позволяет исключить, что за гнезда садовых камышевок были приняты постройки других птиц — индийской камышевки (*A. agricola*) и южной бормотушки (*Iduna rama*). Сообщения о гнездовании садовой камышевки на севере Индии также ошибочны. Однако если бы гнездование садовой камышевки в Средней Азии, где птиц неоднократно встречали летом, подтвердилось, крайне интересно было посмотреть, чем отличается ее экология и поведение на севере и на юге ареала. Интригу вносили известия о находках в Средней Азии другого вида, о котором нужно рассказать подробнее.

История описания

Ученые познакомились с большеклювой камышевкой 11 ноября 1867 г. Британский натуралист, патриарх индийской орнитологии А.О.Юм добыл ее в долине Сатлех на севере Индии. От прочих «маленьких серых птичек» она отличалась необычно крупным клювом. В 1871 г. Юм назвал ее *Acrocephalus macrorhynchus*. Это имя продержалось недолго: в 1905 г. Г.Ч.Оберхольсер заменил его новым — *Aorinus*.

Большеклювая камышевка найдена и описана в то легендарное время, когда боевые офицеры становились натуралистами, а натуралисты — военными разведчиками. Неудивительно, что новое сообщение о встрече с ней поступило из действующей армии. Хирург Дж.Скалли во время похода по Гималаям в 1874 г. встретил птичек, беспокойно перелетавших в зарослях высокотравья. Он сообщил о находке большеклювой камышевки, но позже добытая птица была переопределена: оказалось, что она принадлежит другому виду славковых — гималайской пестрогрудке (*Bradypterus*



Большеклювые камышевки (Зоомузей МГУ, сборы Б.Н.Гурова).

major). Не повезло и капитану Эллертону, посетившему долину Сатлеж в 1902 г.: за гнездо большеклювой камышевки он принял постройку более обычной туркестанской камышевки (*A.stentoreus*).

Более 100 лет никто не сообщал о встречах с большеклювой камышевкой. Единственный известный экземпляр неоднократно осматривали ведущие систематики. Оперение птицы не полностью отросло после линьки, что затрудняло сравнение с тушками других видов. Ч.Вори считал большеклювую камышевку близкой к группе индийских камышевок (*A.agricola* и др.). К.Вильямсон признавал ее подвидом туркестанской камышевки.

Изрядно потрепанная тушка упорно хранила свою тайну до начала XXI в., пока систематикам не стали доступны методы молекулярной диагностики. Изучение структуры ДНК позволяет проводить сравнения между музейными экземплярами и образцами тканей птиц, отловленных в природе. Д.Дж.Пирсон и С.Бенш изначально сочли, что в их руках оказалась тушка садовой камышевки либо птицей гибридного происхождения, а не большеклювой камышевки. Однако после молекулярных исследований, проведенных этими же учеными, все предположения пришлось отвергнуть. Генеалогически птица действительно оказалась близка садовой камышевке, но, скорее всего, заслуживала выделения в отдельный вид. Результаты, опубликованные в 2002 г., послужили стимулом для новых поисков.

Неожиданные находки

Сенсационное известие вскоре поступило из Таиланда: 27 марта 2006 г. на полях фильтрации близ Бангкока Ф.Д.Раунд поймал птицу, полностью отвечающую описанию большеклювой камышевки. Раунд окольцевал и выпустил ее, однако оставил себе два пера, которые затем отослал в Англию.

Результаты генетического анализа не только подтвердили правильность определения, но и выявили у пойманной птицы высокую степень гетерозиготности: наследственный материал, полученный ею от отца и матери, различался настолько, что можно было утверждать — те не были близкими родственниками. Значит, где-то еще существовала жизнеспособная популяция этого вида.

Военных орнитологов в нашем веке заменили «бердвотчеры» — натуралисты-любители, выискивающие новые для себя виды птиц в пригородных парках, на затерянных островах и в душных тропических лесах. Следующее сообщение появилось 1 апреля 2007 г. на одном из форумов в Интернете. Большеклювую камышевку удалось сфотографировать, когда та кормилась в зарослях бамбука близ Калькутты в Индии. Через год этих камышевок встретили в центральной Индии, а одну птицу поймали на севере Таиланда. Вернулась и птица, окольцованная Раундом: она снова угодила в сети 21 марта 2008 г.

Целенаправленные поиски позволили другим орнитологам обнаружить в музеях разных стран, в том числе и в России, более трех десятков большеклювых камышевок. Оказалось, что птиц неоднократно добывали в Центральной и Юго-Восточной Азии, принимая за садовых камышевок. Первый из выявленных экземпляров большеклювой камышевки, прошедший через руки российских ученых, пойман в августе 1900 г. близ Жаркента (Казахстан). Неизвестно, от кого он поступил к выдающемуся орнитологу Н.А.Зарудному. Возможно, птицу добыл поручик артиллерии Б.П.Кореев. На основе его сборов ученый написал работу о птицах Семиречья. Русские офицеры в деле изучения природы немногим уступали британцам.

По иронии судьбы один из известных ныне экземпляров большеклювой камышевки добыл в августе 1879 г. майор Дж.Биддалф, проходивший службу на севере Пакистана, в провинции Гилгит, именно в то время, когда там находился и Скалли, чьи ранние сообщения о встречах с птицей оказались ошибочными. Офицеры стали близкими друзьями. Скалли, как и Биддалф, сообщил о встречах «садовых камышевок», пролетавших через Гилгит во второй половине августа. Он, несомненно, видел большеклювых камышевок, но не смог распознать их.

Находки позволили предположить, что места гнездования вида находятся где-то между север-

ными районами Пакистана и Афганистана и юго-западными районами Казахстана. На этом пространстве находятся горы Гиндукуша, Памира, Памиро-Алая, Тянь-Шаня и Куньлуня. Осенью птицы откочевывают на юг, затем на юго-восток вдоль предгорий Гималаев. По пути они останавливаются на линьку, потом продолжают путь по направлению к Бирме (где 25 января 1879 г. добыт единственный зимний экземпляр). Некоторые птицы, вероятно, летят дальше — в сторону Индокитая, откуда и возвращаются весной через Таиланд, затем через восточную и центральную Индию.

Новые известия

В июне 2008 г. зоолог Р.Дж.Тимминс наблюдал птиц в Ваханском коридоре на северо-востоке Афганистана, где по соглашению 1905 г. пролегла граница между зонами влияния Российской и Британской империй. В прибрежных кустах — там, где сливаются реки Вахан и Памир, — Тимминс обнаружил каких-то камышевок. Он записал их пение и ознакомил с ним Л.Свенссона, в то время искавшего в музеях тушки большеклювой камышевки. Тот предположил, что пение могло принадлежать птицам этого вида.

В начале июня 2009 г. несколько афганских орнитологов отправились в Ваханский коридор. Используя запись, предоставленную Тимминсом, они поймали 15 птиц в зарослях тамариска, облепихи и других кустарников. Все они оказались большеклювыми камышевками. Кроме того, в центральном Бадахшане удалось отловить еще четырех камышевок. Повторные попытки поймать этих птиц в конце июня успехом не увенчались, однако натуралисты встретили камышевку, державшую в клюве корм (очевидно, предназначавшийся птенцам).

В июле 2009 г. поиски большеклювых камышевок проводили и с таджикской стороны. Р.Айе с коллегами местом поисков избрали Горный Бадахшан. Ученые поймали восемь птиц. Две из них встречены повторно: они носили корм слеткам, недавно покинувшему гнездо. Те едва могли перелететь от одного куста до другого. Орнитологи видели и других большеклювых камышевок: они пели в кустарниках по берегам горных рек. Гнездование редкого вида в Бадахшане было доказано. Точность определения таджикских и афганских птиц подтвердил анализ ДНК.

Результаты, полученные Айе, позволили пересмотреть данные, собранные русскими и советскими орнитологами. В 1915 г. по Бадахшану путешествовал натуралист В.Я.Лаздин. В его сборах оказались семь молодых «садовых» камышевок, добытых в конце июля и в августе. Одни находились в гнездовом пере, другие сменили наряд на первоосенний. Экспедиция следующего года ока-

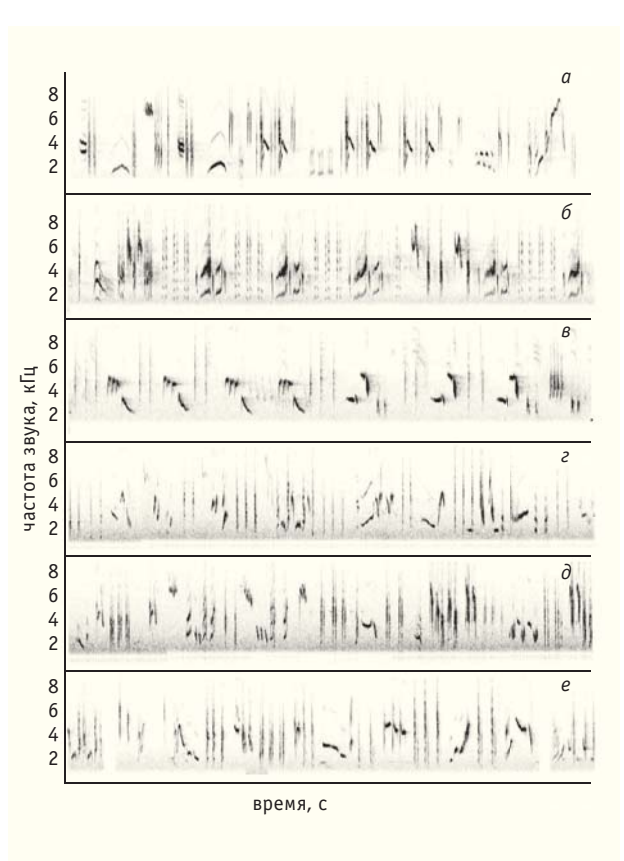
залась для Лаздина последней: его вместе с орнитологом Н.В.Просвириным с целью грабежа убили проводники-киргизы.

В середине XX в. горы Бадахшана начал исследовать А.В.Попов. В верховьях Ванча и Шахдары он встречал выводки «садовой» камышевки в последней декаде июля. Слетки держались в густых ивняках. Молодая птица добыта в конце июля на южном склоне Дарвазского хребта.

Предположение, что данные, собранные Лаздиным и Поповым, относятся к большеклювой камышевке, еще нуждается в проверке. Однако нам удалось разыскать рукопись В.В.Кашинина, который во время студенческой практики в середине июня 1976 г. в Бадахшане наблюдал, как большеклювые камышевки (принятые за садовых) строили гнезда в тугаях на реке Гунт. В то время и в том месте Б.Н.Гуров собрал птиц этого вида, которые ныне хранятся в Зоомузее МГУ (определены Е.А.Кобликом и Я.А.Редькиным).

Странные птицы

Местом наших работ мы выбрали южные отроги Гиссарского хребта, а именно ущелье Кондара, где с 1932 г. находится Варзобская ботаническая



Фрагменты пения садовой камышевки, записанного в Подмосковье (а—в) и в Средней Азии (г—е).

станция. Сотрудники Зоологического института, эвакуированные из блокадного Ленинграда в Сталинабад (Душанбе), неоднократно посещали Кондару, а по окончании войны опубликовали результаты исследований в виде монографии, куда вошли и наблюдения орнитологов — А.И.Иванова, А.Я.Тугаринова и Е.В.Козловой. О садовой камышевке упоминается как о птице нередкой на кочевках и на пролете, одинаково обычной от устья ущелья до арчевников, произрастающих у его вершины, под отвесными скалами плато Руидашт.

Отправляясь в Таджикистан, мы вооружились аппаратурой для записи птичьих голосов. Дело в том, что в 2008 г., в процессе подготовки статьи по географической изменчивости пения садовой камышевки, мы обнаружили в фонотеке несколько записей, сделанных весной в Туркмении, Таджикистане и на юго-западе Казахстана. Типичное («северное») пение садовой камышевки — размеренное, с имитациями голосов других птиц. Пение садовой камышевки, записанное в Средней Азии («южное»), отличалось от привычного учащенным ритмом исполнения, менее строгой ритмичной организацией и неустойчивой фонетической структурой. Видимо, его описывал в 1909 г. майор Г.А.Ф.Маграт, изучавший птиц Пакистана: «Пение, хотя отчасти и приятное, изрядно засорено шкворчащими и шипящими звуками, столь свойственными камышевкам». Вопрос о причинах значительных различий между пением северных и южных садовых камышевок оставался открытым. Нельзя было исключить, что птицы с необычной песней могли оказаться большеклювыми камышевками или садовыми камышевками из местной популяции.

Мы прибыли в Душанбе рано утром 24 мая 2010 г. В бурьяне у забора Института зоологии и паразитологии на окраине города пели камышевки. Час спустя из поставленной в том месте паутиной сети мы уже нетерпеливо выпутывали первую добычу. Пение, которое мы тут же записали, полностью соответствовало пению южных садовых камышевок, описанному в нашей статье. Такое же пение исполняли камышевки в центре города.

Через несколько дней мы приехали в Кондару. Поначалу пытались определить, где обитают камышевки, в каких местах удобнее их наблюдать и ловить, чтобы иметь данные о меченой популяции. Оказалось, что птицы держатся в основном по зарослям плодовых деревьев. На склоне северной экспозиции они встречались в богарном саду — в посадках яблонь, груш и винограда по узким террасам. Склон, обращенный к югу, камышевки заселяли более равномерно, однако с наибольшей плотностью держались в посадках алычи и боярышника. Если северный склон был лесистым, то южный местами выглядел голым: помимо еще по-весеннему зеленевшего дикого овса и других злаков, на нем торчали лишь кустики миндаля, начисто объеденные гусеницами.



Садовая камышевка в кустах миндаля (ущелье Кондара).

Наши наблюдения позволили разобраться в характере пребывания камышевок в центральном Таджикистане. Птицы кормятся в зарослях любой древесно-кустарниковой растительности, избегают сомкнутого леса. Многие камышевки занимают участки, включающие кроны нескольких соседних деревьев или пятно густых кустарников. Птицы обозначают их пением, ревностно охраняют, но не задерживаются там более трех суток. Нетерриториальных птиц, по-видимому, большинство. Они любопытны, постоянно норовят проникнуть на участок поющего самца и наравне с возбужденными хозяевами территорий попадают в паутинную сеть, близ которой из динамика доносится «южное» пение садовой камышевки.

Мы надеялись, что камышевки загнездятся в Кондаре, однако с конца первой декады июня их число начало резко уменьшаться, а во второй половине месяца мы лишь три раза отмечали отдельных птиц. В конце июня и начале июля мы обследовали долину Зеравшана, но ни садовых, ни большеклювых камышевок не нашли. За все время мы не поймали и не встретили ни одной самки. Самцы образовывали временные «пары» — ассоциации из двух птиц, длительное время перемещавшихся и кормившихся вместе. То одна, то другая птица начинала ухаживание, но оно, конечно, не приводило к успеху.

Сразу определить видовую принадлежность птиц, пойманных в Душанбе и Кондаре, не удалось: известные морфологические критерии, по которым можно отличить садовую и большеклювую камышевок, ненадежны. Мы взяли пробы крови для анализа ДНК, но, рассчитывая определить камышевок на месте, провели эксперименты с демонстрацией птицам записей пения северных и южных садовых камышевок.

Эксперименты дали неожиданные результаты. Самцы, услышав запись, никогда не отвечали на нее пением (в отличие от садовых камышевок средней полосы). Они приближались вплотную к динамике или начинали беспокойно кричать. На записи «северного» пения садовой камышевки они никак не реагировали. Все это указывало на то, что встреченные нами птицы относились не к садовым камышевкам, а к птицам другого вида. Из камышевок, похожих на садовую, в Средней Азии обитает только одна — большеклювая.

И снова тайны

Казалось, истина установлена: большеклювая камышевка — обычный пролетный вид центрального Таджикистана. Однако тщательная обработка полученных данных заставила усомниться в первоначальных выводах. Мы сравнили фотографии и промеры отловленных нами птиц с тушками большеклювой и садовой камышевок, хранящимися в Зоомузее МГУ. Кроме того, провели анализ митохондриальной ДНК из образцов крови таджикских камышевок. Результаты оказались однозначными: встреченные нами в Душанбе и Кондаре птицы были садовыми камышевками, а не большеклювыми. Приемлемое объяснение необычного поведения: птицы, возвращаясь к местам гнездования с индийских зимовок, останавливаются в Средней Азии, чтобы набрать сил для дальнейшего перелета. Их пение, по-видимому, не стоит относить к неформальной вокализации молодых или неготовых к размножению птиц. Скорее всего, это особая песня, которую исполняют камышевки, разграничивающие кормовые участки. В экспериментах доказано, что эти птицы на пролете прекрасно различают два типа пения. Пока неясно, почему, проявляя высокую социальную активность, садовые камышевки не только не исполняют типичную песню, но и не отвечают на нее. Поведение пролетных садовых камышевок требует дальнейшего изучения. Эта птица — обычный вид Подмосковья — оказалась на поверку не менее загадочной, чем ускользающая от ученых камышевка, описанная Юмом.

Дальнейшие исследования большеклювой камышевки позволят прежде всего обеспечить ее

благополучие. Она еще, по-видимому, не очень редка на местах гнездования, но дальнейшая судьба вида внушает тревогу. В Бадахшане по обе стороны границы местные жители вырубают тугай на топливо. Если большеклювые камышевки встречаются на небольшой площади, дальнейшее уничтожение тугаев может привести к ее скорому вымиранию.

Большеклювая камышевка ценна и для решения нескольких фундаментальных проблем. Например, для изучения механизмов, отвечающих за формирование и поддержание высокого генетического разнообразия, которые обнаружены в популяциях животных Средней Азии. Уже сейчас известно, что генетическое разнообразие современной популяции большеклювой камышевки необычно велико. Изучение этой птицы на местах размножения позволит более полно представить закономерности видовой дивергенции в группе камышевок и более точно судить об эволюции социального поведения вообще. Интересна птица и с точки зрения исследования межвидовых отношений. Наиболее близкая к ней по родству садовая камышевка обитает на огромном пространстве. Большеклювая же камышевка в сезон размножения, вероятно, не спускается из горных долин в тугай равнинных рек. Причиной тому может быть высокая численность южной бормотушки, которая, напротив, не поднимается в горы. Чтобы судить о взаимоотношениях между большеклювой и садовой камышевками и бормотушкой, необходимо исследовать тугай на равнинных реках Средней Азии и окончательно выяснить, может ли нет гнездиться там большеклювая камышевка, описать поведение, численность и сроки пребывания пролетных особей, характер отношений с другими птицами.

* * *

По ходу рассказа мы неоднократно вспоминали о противоборстве интересов Российской и Британской Империй на просторах Центральной Азии. Тогда, невзирая на политическую обстановку, русские и британские натуралисты совместными усилиями расширяли знания о природе этого региона. Изучение большеклювой камышевки, населяющей территории нескольких независимых государств, и садовой камышевки, ежегодно продельвающей путь из Индии в Россию и обратно, возможно только путем эффективного международного сотрудничества. Свою лепту в эти исследования могут внести и читатели. Время ярких открытий в полевой зоологии еще не миновало. ■

Работа выполнена при поддержке Российского фонда фундаментальных исследований. Проект 07-04-01363.