

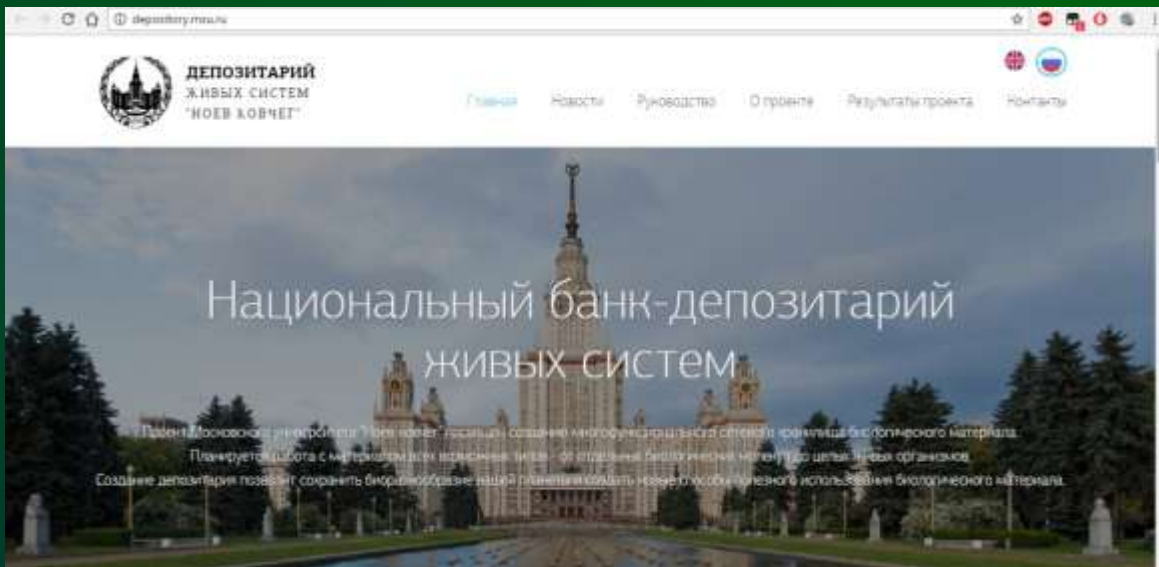
Московский Государственный Университет  
имени М.В. Ломоносова  
Биологический факультет  
Кафедра микологии и альгологии

# ГИПОКРЕЙНЫЕ ГРИБЫ В КОЛЛЕКЦИИ КАФЕДРЫ МИКОЛОГИИ И АЛЬГОЛОГИИ МГУ

Попкова Екатерина Геннадиевна  
Благовещенская Екатерина Юрьевна

2017

# Проект «НОЕВ КОВЧЕГ»



## Задачи проекта:

- Сбор биоматериала
- Инвентаризация материала
- Прототип банка-депозитария
- Комплексное исследование
- Малоизученные организмы
- Новые алгоритмы анализа

Сайт <https://depo.msu.ru/>

# Микологический гербарий кафедры микологии и альгологии МГУ им. М.В. Ломоносова



*Epichloë typhina* на *Poa annua*  
16.10.1912  
Мушкетер-Полковник Свистунов  
и Никодимов сестры 1914

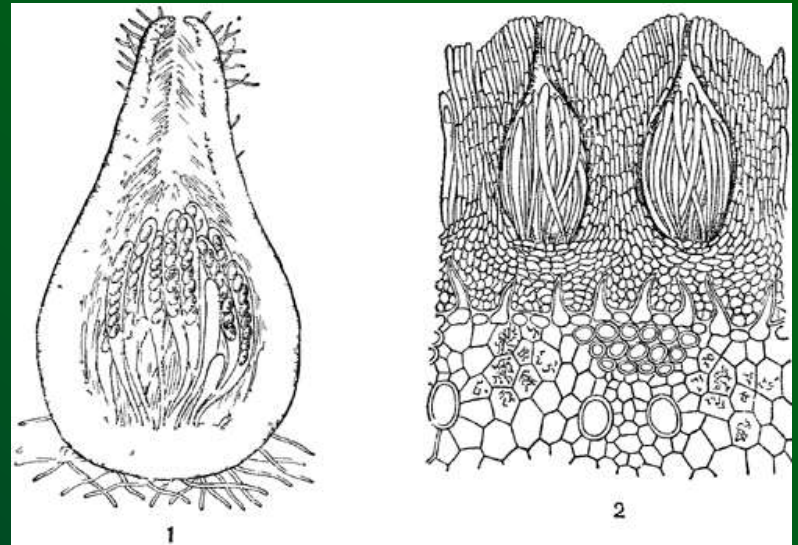
ИЗВЕЩЕНИЕ  
НЕКОТОРЫХ РАБОТНИКОВ  
в том числе  
Купца 2-го класса 1897  
составленного в соответствии с  
Указом Императора Александра II  
от 18.02.1897 № 10000  
и в соответствии с  
Указом Императора Александра II  
от 18.02.1897 № 10000  
и в соответствии с  
Указом Императора Александра II  
от 18.02.1897 № 10000



# Гипокрейнные грибы

Отд. Ascomycota  
П/отд. Pezizomycotina  
Кл. Sordariomycetes  
П/кл. Нуроскреомыцетиды  
Пор. Нуроскреалы

Плодовые тела  
- перитеции



<http://botanika-komarnickij.odn.org.ua/B2501Part61-129.html>

Перитеции могут образовываться:

- на мицелии на поверхности или внутри субстрата;
- на субикулюме;
- в стромах.

В цикле развития нередко присутствуют анаморфы.  
Известен плеоморфизм.

# Экология представителей пор. Hymenochaetales

## Сапротрофы

*Nectria cinnabarina*  
(Tode) Fr.



## Паразиты членистоногих

*Torrubiella*  
*arachnophila* (J.R.  
Johnst.) Mains



<http://mycoweб.ru/GIF/catalog.php?level=picture&id=3957>

## Микопаразиты

*Hypomyces*  
*cervinigenus*  
Rogerson and Simms



[http://www.mycoweб.com/CAF/species/Hypomyces\\_cervinigenus.html](http://www.mycoweб.com/CAF/species/Hypomyces_cervinigenus.html)

**Фитопатогены (на мхах,  
папоротниках,  
сосудистых растениях)**

[http://www.mycoweб.com/CAF/species/Nectria\\_cinnabarina.html](http://www.mycoweб.com/CAF/species/Nectria_cinnabarina.html)

# ВСЕГО В КОЛЛЕКЦИИ

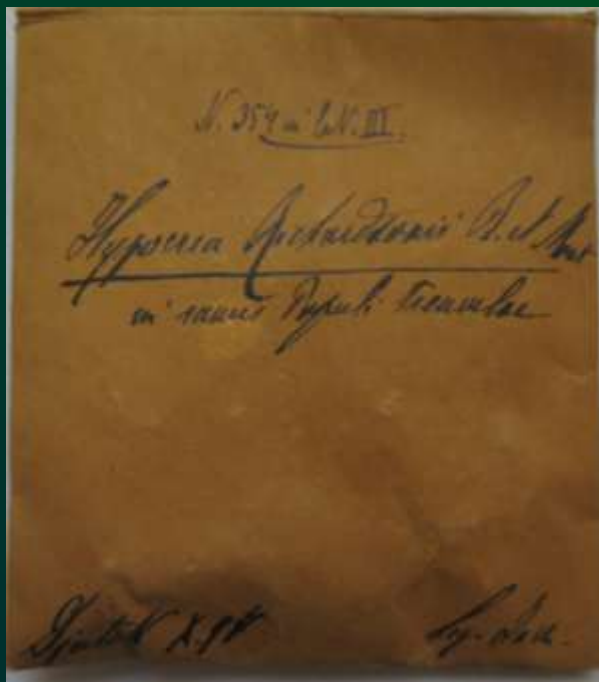
Согласно этикеткам:

112 образцов  
(сборы с  
середины 19-го  
до конца 20-го  
веков)

16 родов

38 ВИДОВ

*Нурочка richardsonii* ?



# Два вида вынесены из порядка Нурocreales (Sordariomycetes)

## *Thyronectria sinopica* (Fr.) Jaklitsch & Voglmayr (1 обр.)

C. ROUMEGUÈRE. FUNGI SELECTI GALLIÆI EXSICCATI.

372. *Nectria Sinopica* Tul. ex Fr. III. p. 89. Cab.  
Xl. p. 1-10 - De Notarij Spex. Hal. Tab. 2. b. 6. - Monog.  
Hort. Vog. Rhein. n° 133. *Sphaeria Sinopica* Fr.  
Elemer. fung. 2. p. 81. - Desm. Fl. ex Fr. n° 1259.  
"Ad sacrament. Hederae apud nos; & Guêpin circa  
Andegavum & Arn. Kousel Meloduni".



## *Thyronectria cucurbitula* (Tode) Jaklitsch & Voglmayr (2 обр.)

J. Smarods, Fungi letvici Exsiccati

1282. *Nectria cucurbitula* /Tode/ Fr.

Cfr. Kryptogamen-Flora v. Deutschl. D-Österr.  
u. d. Schweiz, Band III, Pilze, 3. Teil,  
2. Abt., p. 733 /1913/

Matrix: *Picea excelsa* Link.

Prov. Vidzeme, distr. Riga: Riga-Meža parks.

27. XII. 53.

Leg. O. Kreicbergs





# 1 образец анаморфной стадии *Epichloë typhina* (Pers.) Tul. & C. Tul.

FLORA ROMANIAE EXSICCATA  
A MUSEO BOTANICO UNIVERSITATIS CLUSIENSIS (IN TIMIȘOARA) EDITA

2350. *Sphaelia typhina* (Pers.) Sacc.

Mich. H. p. 297 (1882).

*Sphaeria typhina* Pers. Ic. descr. fung. Lips. p. 21 (1798).

In culmis vivis Poae.

Moldova, distr. Iași. In silvis Popricani prope pag. Cotul Morii. Alt.  
cca 150 m s. m. — 20 Mai 1939.

leg. M. Răvărui, det. Fr. Petrak.

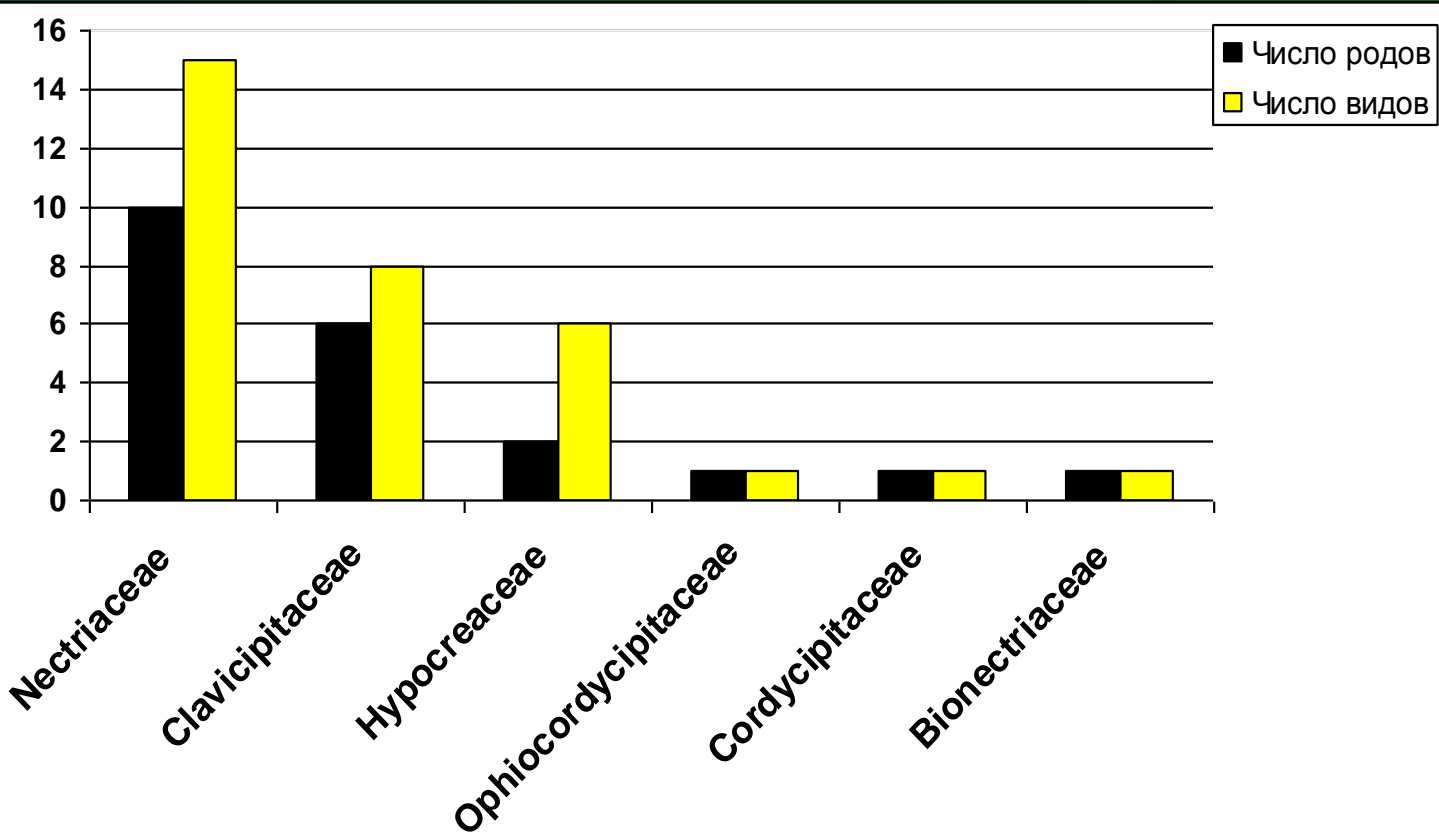
Белые  
конициальные  
стромы на *Poa*  
sp.





# Представленность разных семейств порядка Нурогреалес в историческом гербарии кафедры микологии и альгологии

*Nectria cinnabarina*  
(Tode) Fr.



*Nectria peziza*  
(Tode) Fr.



*Nectria dealbata*  
Berk. & Broome

# Семейство Nectriaceae



*Gibberella zeae*  
(Schwein.) Petch

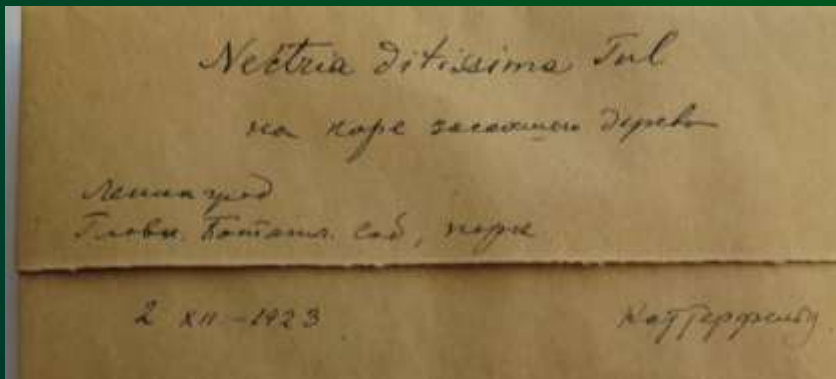
*Gibberella fujikuroi*  
(Sawada) Wollenw.

*Gibberella pulicaris*  
(Kunze) Sacc.



# Семейство Nectriaceae

***Neonectria ditissima* (Tul. & C. Tul.) Samuels & Rossman**



***Neonectria coccinea* (Pers.) Rossman & Samuels**

***Calostilbe striispora* (Ellis & Everh.) Seaver**



# Семейство Nectriaceae

*Pseudonectria buxi* (DC.) Seifert,  
Gräfenhan & Schroers (2  
образца)



*Pleonectria ribis* P. Karst.



*Calonectria meliolae* Hansf.

*Chilonectria michailowskojensis* Henn.

*Dialonectria episphaeria* (Tode) Cooke

*Macroconia sphaeriae* (Fuckel)  
Gräfenhan & Schroers



# Семейство Clavicipitaceae

6 родов, 8 видов, 69 образцов

5 видов в  
единственном  
экземпляре.

*Epichloë typhina*  
(Pers.) Tul. & C.  
Tul. – 25 образцов



*Claviceps*  
*purpurea* (Fr.) Tul.  
– 34 образца



*Claviceps*  
*nigricans* Tul. – 5  
образцов



# Семейство Clavicipitaceae

- *Aciculosporium take* I. Miyake

- *Balansia claviceps* Speg. →

- *Epichloë cinerea* Berk. & Broome

- *Neobarya aurantiaca* (Plowr. & A.S. Wilson) Samuels & Cand.

- *Ustilaginoidea virens* (Cooke) Takah. →



# Семейство Нуросреасеае

2 рода, 6 видов, 10 образцов

## *Hypomyces*

- *H. chrysospermus*  
Tul. & C. Tul. (3 обр.)
- *H. lateritius* (Fr.) Tul.  
& C. Tul.
- *H. torminosus*  
(Mont.) Tul. & C. Tul

## *Trichoderma*

- *T. citrinum* (Pers.)  
Jaklitsch, W. Gams &  
Voglmayr (3 обр.)
- *T. pulvinatum*  
(Fuckel) Jaklitsch &  
Voglmayr

# Семейство Bionectriaceae



J. Smarods, Fungi latvici exsiccati  
1281. Nectria chrysites /Wallr./ Rabenh.  
Cfr. Rabenhorst, Kryptogamen-Flora v. Deutschl.  
Oesterr. u. d. Schweiz, Band I, Pilze, II. Abt.  
Ascomyceten, p. 116 /1887/  
Matrix: Ulmus scabra Mill.  
Prov. Vidzeme, distr. Sigulda: Sigulda, ad ripam  
flumen Gauja.  
27.IX.40. Leg. J. Smarods

## *Nectriella chrysites* (Wallr.) Sacc. (2 обр.)

C. ROUMEGUÈRE. FUNGI SELECTI GALLICI EXSICCATI.

460. *Nectria chrysites* Kickx. *Ann. Bot. Belg.* 3.1. p. 320  
*Sphaeria chrysitis* Wallr.; *Hypoxylon chrysitis* Wallr.  
*Sphaeria pomacea* N. S. m. — *Wort. Herb.* 2. 367.  
Sur l'écorce morte du *Fagus sylvatica*.  
Cormery (Hautes Pyrénées) Roumeguère.





# Семейство Corducipitaceae

Широко известные  
энтомопатогены с  
булавовидными или  
головчатыми стромами

*Cordyceps militaris* (L.) Fr.

2 образца

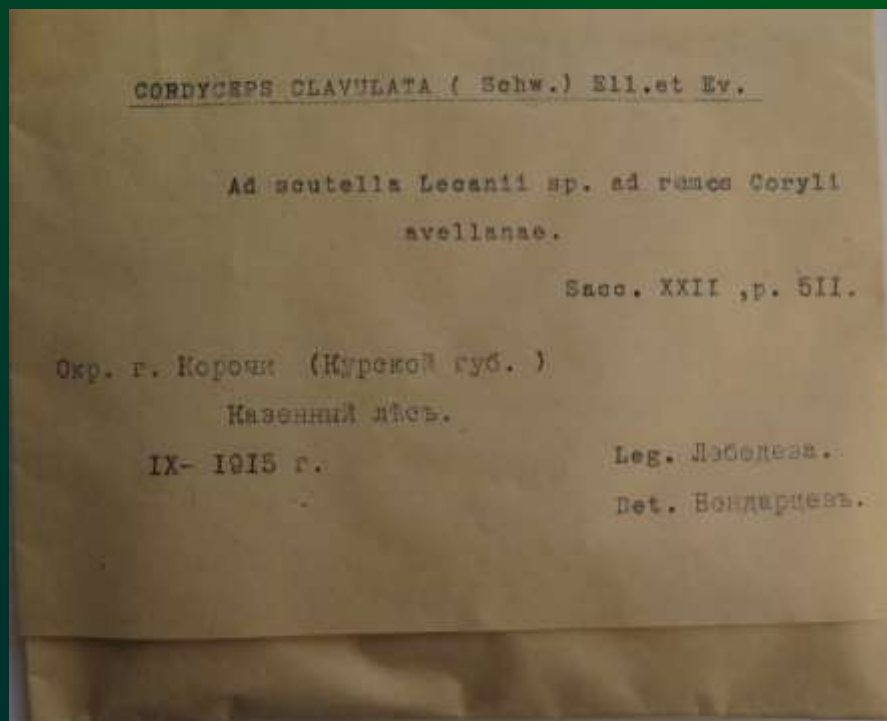
*Cordyceps militaris* (Fr.)  
Звенигород 1948  
З.Р.



<sup>4</sup>  
*Cordyceps militaris*?  
на куколке бабочки  
Уварово Подольского у  
Москвы  
16 августа 1917  
legit. М.С. Дмитриева

# Семейство Ophiocordycipitaceae

## *Ophiocordyceps clavulata* (Schwein.) Petch



Энтомопатогенный  
представитель

Активно шел обмен  
образцами между  
исследователями и  
коллекциями всего мира

**Коллекции  
отечественных  
микологов:**

А.С. Бонарцев,  
А.А. Ячевский,  
С.С. Ганешин,  
И.В. Шираевский,  
Н.А. Наумов,  
Л.А. Лебедева,  
В.И. Грачев,  
И.И. Грачев,  
Н. Трусова,  
М.С. Дмитриева,  
В.А. Мельник,  
П.В. Сюзев,  
Н.О. Каттерфельд  
и др.

**Коллекции  
зарубежных  
микологов:**

E.I. Nyárády,  
R.E.D. Baker,  
I. Zerbele,  
J. Smarods,  
H. Sydow,  
E. Vimba,  
S.J. Hughes ,  
M. Răvărut  
и др.

# География представленных в коллекции образцов





**СПАСИБО ЗА  
ВНИМАНИЕ!**

Работа выполнена при финансовой поддержке гранта РФФ № 14-50-00029.