

социально-экономических различий в современных условиях. В итоге, муниципальные образования получают дополнительную возможность использовать свои объективные преимущества, что и обеспечит им создание эффективной региональной экономики.

**Беляев А.М., Дохов Р.А.,  
Елманова Д.С., Фаддев А.М.**

## СОВРЕМЕННЫЕ ПРОЦЕССЫ ТРАНСФОРМАЦИИ ПРОМЫШЛЕННЫХ ПЛОЩАДОК

(на примере малых городов Пермского края)

Экономические процессы, которые происходили в Западной Европе и США с 1950-х гг., в России запустились лишь с переходом к рыночной экономике. Ликвидировались неконкурентоспособные заводы, сокращался рабочий персонал, помещения перепрофилировались под оказание услуг или приходили в негодность. Переход был очень быстрым и болезненным: миллионы людей оказались не готовы к кардинальному слому общественно-экономической системы: экономика изменялась быстрее, чем сознание, в связи с чем особую актуальность представляет исследование сценариев развития (или регрессии) промышленных предприятий.

**Цель работы** — анализ процессов производственной и образно-мифологической трансформации промышленных площадок в старопромышленном ареале. В **задачи исследования входили:**

- 1) разработка методики изучения трансформации промышленных площадок;
- 2) выделение типов трансформации индустриальных построек и дифференцирующих этот процесс факторов;
- 3) анализ образно-мифологических функций промышленных объектов.

Данное исследование предусматривало не только анализ статистических данных, но и получение мнений из различных источников в рамках глубинных интервью. Особое внимание было уделено теме восприятия индустриальной среды человеком.

В качестве **ареала исследования** был выбран восток Пермского края в составе семи муниципальных образований. Это старопромышленный регион, занимающий периферийное положение на стыке субъектов федерации, испытавший жесткое влияние кризиса 1990-х гг., что привело к дифференциации сценариев развития (регрессии) промышленных площадок.

Работа была выполнена по результатам экспедиции кафедры социально-экономической географии зарубежных стран, осуществлённой в рамках научного студенческого общества географического факультета МГУ имени М.В. Ломоносова.

Если раньше наиболее популярными объектами исследования в экономической географии являлись мир в целом, страны или их крупные регионы, то в последнее десятилетие наблюдается рост внимания к микрогеографическим исследованиям с фокусом на отдельных городах. **Объектом исследования** была выбрана отдельная промышленная площадка, а не отрасль в целом, и городское пространство в целом, а **предметом** — трансформация промышленной площадки и ее влияние на городскую среду.

Теоретической базой послужили работы отечественных ученых В.В. Абашева, В.Н. Горлова, Н.Ю. Замятиной, Н.В. Зубаревич, Г.В. Иоффе, В.Л. Каганского, Г.М. Лаппо, Е.Н. Перцика, Б.Б. Родомана, А.И. Трейвиша, М.Д. Шарыгина.

### Трансформация промышленности: определение и методика оценки

Под *промышленной площадкой* мы понимаем замкнутую территорию, на которой располагаются все существующие и строящиеся производства промышленного предприятия (в том числе вспомогательные), если они находятся под контролем одного собственника.

Под *трансформацией* здесь и далее будем понимать изменение функции и/или реконструкцию промышленных зданий и сооружений с отдельными элементами реабилитации окружающего пространства, либо восстановление промышленных территорий с возможным изменением их функционального назначения.

На трансформацию промышленных территорий влияют следующие группы факторов: политические, экологические, технические, экономические, конъюнктурные, социальные, культурные, субъективные.

Также все факторы следует разделить на:

- **внутренние** — сгенерированные внутри изучаемой территории и обусловленные преимущественно локальными факторами;

- **внешние** — транспортно-географическое положение региона, вливание капитала в регион внешними субъектами, миграции, вызванные не внутренними факторами, влияние внешних предстителей криминалитета или власти.

В результате влияния перечисленных выше факторов промышленные площадки претерпевают те или иные изменения. Основные варианты траектории трансформаций таковы:

1. сохранение первоначальной функции площадки;
2. переход предприятия в собственность внешних инвесторов с сохранением профиля;
3. кардинальная смена специализации предприятия;
4. начало новой сервисной деятельности;
5. ликвидация нерентабельного предприятия, уничтожение технологической базы.

Проблема трансформации часто связана с понятием монофункционального города (для промышленных центров более применим термин «монопрофильный город»). В таких населенных пунктах подобное тяжелое протекание этих процессов объясняется «болезненной реакцией на любую кризисную ситуацию».

Удачными примерами преодоления монофункциональности по Г.М. Лаппо и Н.Ю. Замятиной [3, 9] являются преобразования городов в научные площадки. Особенность отечественного опыта — преобладание «внутрипромышленной» трансформации.

### Трансформация промышленных площадок в районе исследования

К 1991 г. промышленное производство на изучаемой территории характеризовалось типичными для советской экономики чертами. В условиях перехода от плановой экономики к рыночной промышленные площадки неизбежно претерпевали радикальные изменения. Рассмотрим основные варианты трансформаций, определяющие их факторы и специфику отраслевого состава предприятий.

#### Сохранение первоначальной специализации

Это наиболее характерный сценарий, по которому используются 53% от числа площадок, попавших в ареал исследования (всего 16,8 км<sup>2</sup> без учёта закрытых шахт). Главным фактором, определяющим сохранение специализации, является внешний конъюнктурный спрос на продукцию предприятия на общероссийском рынке. Если

взять в качестве индикатора долю предприятия в общероссийском производстве основного вида своей продукции, то видно, что крупнейшие предприятия, сохранившие свою специализацию, обладают высокой долей на российском рынке:

Таблица 1.

### Доля крупнейших предприятий исследуемого региона в общероссийском пр-ве

Предприятие	Доля в общероссийском пр-ве на 2008–2011 гг.	Продукция
ОАО «Александровский машиностроительный завод»	> 50%	Шахтные ленточные конвейеры и рудничные электровозы
ОАО «Метафракс»	40%	Метанол
ООО «Электротяжмаш-Привод»	28–35%	Крупные электромашины
ОАО «АК Лысьвенский металлургический завод»	20–30%	Эмалированная посуда
ОАО «Лысьвенская чулочно-перчаточная фабрика»	8–9%	Чулочно-носочные изделия
ОАО «Горнозаводск-цемент»	2,5%	Цемент

Источники: публикации Федеральной службы государственной статистики, годовые отчёты предприятий, экспертные интервью.

Напротив, общая отраслевая принадлежность не влияет на сохранение специализации и площадки предприятий. В данном регионе добыча угля была полностью свёрнута, хотя тогда же началось восстановление объёмов добычи в Кузбассе, а теперь Россия является третьим экспортёром угля в мире. В то же время в Лысьве достаточно стабильно работает чулочно-перчаточная фабрика, несмотря на спад производства в лёгкой промышленности.

Важной является не только доля предприятия на российском рынке, но и конкурентоспособность продукции. Это понятие можно представить как совокупность более важного внутреннего фактора — технического уровня предприятия и второстепенного внешнего — транспортно-географического положения относительно основных рынков сбыта.

**Переход предприятия в собственность внешних инвесторов**

28% площади промышленных площадок испытали смену собственника без значимого репрофилирования. В качестве главного фактора дифференциации первого и второго типа предприятий выступает внутренний субъективный фактор. На некоторых предприятиях местные руководители завода стремятся удержать его под своим контролем в любой ситуации. Наиболее привлекательными для приобретения внешними инвесторами были лишь лучшие заводы, в конъюнктурном плане оказавшиеся в сложной обстановке; но главным фактором дифференциации остаётся внутренний субъективный.

Инвестиционная политика внешнего собственника зависит от роли местного предприятия в производственной цепочке. Так, «Губахинский кокс» перерабатывает уголь, добываемый своим современным владельцем в продукт с более высокой добавленной стоимостью. Поэтому управляющая компания ускорила работы по реконструкции предприятия, увеличив его мощность. Напротив, Чусовской металлургической завод был лишь одним из множества заводов Объединённой металлургической компании, которой было принято решение сконцентрироваться на модернизации трубного производства в другом городе — Выксе.

**Смена профиля производственной специализации**

Предприятия, которые в значительной мере сменили свою промышленную специализацию, занимают 5% от площади изучаемых объектов. Изменению типа основной продукции в первую очередь способствует глобальный технологический сдвиг: переход к четвёртому кондратьевскому циклу и замещение доли угля в топливно-энергетическом балансе и нефтью, и газом, что оказало влияние на данную территорию: к середине 2000-х гг. все шахты Кизеловского бассейна оказались закрыты, спрос на машиностроительную продукцию в городах бассейна сжался до минимума. Дальнейший рост добычи нефти и газа в 2000-х гг. увеличил спрос на другой спектр продукции машиностроения, на что отреагировали предприятия Лысьвы и других городов. Освоить производство продукции для добычи нефти и газа удалось и на площадке остановленного ранее Кизеловского машиностроительного завода.

Второй подтип репрофилирования промышленных площадок связан с внутренним социальным фактором — уходом рабочих шахт и машиностроительных заводов в переработку местного природного ресурса — древесины. В Гремячинске, где градообразующей отраслью была добыча угля, а также отсутствует предложение большого числа вакансий в бюджетной сфере, лесозаготовка и деревообработ-

ка осталась единственной развивающейся отраслью (процесс на диаграммах не отражён из-за того, что большинство предприятий лесного комплекса в 2004 г. принадлежали к теневой экономике).

**Переход к сервисной деятельности**

Промышленные предприятия, на территории которых организована сервисная деятельность, слабо распространены на данной территории (они занимают 1% общей площади прежних промышленных площадок). Это связано с относительно низкой численностью населения рассматриваемых городов и его невысокой платёжеспособностью. На данной территории просто нет спроса на такие услуги, которые требовали бы огромных площадей, сравнимых с размерами советских заводов. Подобный тип трансформации, главным образом, выражается в создании гаражей и автосервисов. Примеры формирования фирм, оказывающих качественно новые виды услуг на месте бывших промышленных площадок, наблюдаются лишь в крупнейших городах — Лысьве и Губахе.

**Забрасывание площадок и разрушение зданий**

Главным фактором остановки производства и последующего разрушения зданий является отраслевая специализация прежнего производства, то есть внешний конъюнктурный фактор. Полностью исчезла угледобыча, что способствовало закрытию множества связанных предприятий. Сильную санацию испытало машиностроение. Однако имели место субъективные и политические факторы: действия криминальных группировок, конфликт между местными администрациями и руководством главных заводов. Всего, по грубой оценке, промышленное производство в рассматриваемом регионе, упало на 16% в 1995–2010 гг., а стихийному разрушению сейчас подвергается 13% бывших площадей промышленных площадок.

**Образно-мифологическая трансформация**

Образно-мифологическая трансформация — это изменение роли того или иного объекта в ментальной картине мира человека или сообщества. Миф об объекте — это непредвзятое отражение реальной роли объекта в жизни сообщества на конкретном историческом этапе. Миф инерционен, он изменяется только в том случае, когда пропадают объективные основания мифа. Чем дольше устанавливалась и функционировала одна образно-символическая картина мира, тем сложнее и тяжелее обществу отказаться от нее даже при отсутствии объективных причин для ее поддержания.

Рассмотрим становление традиционной образно-мифологической картины жителей Горнозаводского Урала. Своим возникновением регион обязан промышленности, с ней было связано всё его дальнейшее развитие. Основу самоидентификации жителей составили старые предприятия, определившие даже внешний облик городов — т.н. структура города-завода.

Население региона к началу XX в., в основном, составляли потомственные рабочие. Период советской власти сопровождался насаждением идеологии модерна, воспеванием человека труда. К концу советского времени регион уже на протяжении нескольких десятилетий воспринимал себя как оплот индустрии, а саму промышленность — как опору и единственный возможный стержень благосостояния города, что было весьма объективным.

Изменения в фактическом положении промышленных объектов должны были начаться уже в 1960-е годы, когда добыча на большинстве угольных шахт стала нерентабельной. Но практические перемены не наступили, так как убыточные шахты продолжали работать. Стереотип восприятия окружающего пространства, города, региона, сложившийся у населения Горнозаводского Урала обладает следующими характерными чертами:

1. Город существует, потому что существует завод.
2. Градообразующее предприятие в сознании обладает признаками сакрального объекта.
3. Работа на заводе/в шахте престижна.
4. Существующее положение появилось с основанием завода и не изменится никогда.

Описанная система взглядов породила особое отношение к месту приложения жительства. Горнозаводской Урал рассматривался как несомненный «полюс силы» — самодостаточное место, откуда никто не хочет уезжать.

С распадом Советского Союза в одночасье разрушилась подкреплявшая миф объективная основа. Однако, мифологическая конструкция, установившаяся в сознании локального сообщества, не пропала столь очевидным образом, каким пропали заводы. Чем более монопрофильным был населенный пункт, тем дольше сохранялась заводоцентричная картина мира. Это подтверждалось в ходе глубинных интервью: в моноспециализированном Александровске суточный ритм жизни города и ныне подчинен гудкам завода, что трактуется населением положительно. С ухудшением условий существования происходило изменение некоторых постулатов. Самыми

стойкими старые стереотипы оказались в наиболее сильно пострадавших в ходе структурной перестройки городах, в которых специализация, соответственно, была наиболее сильна.

Картина мира сильно варьирует в зависимости от социального статуса информанта (представители творческих профессий чаще являются носителями новой идеологии, чем представители пролетариата), возраста (чем обусловлена степень приобщенности опрашиваемого к ценностям предыдущего мифологического цикла) и других факторов.

Таблица 2.

#### Матрица стадий трансформации мифа о заводе

	Завод «умер»	Завод «жив»
Миф изменился	Гремячинск, Горнозаводск	Лысьва
Миф жив	Кизел, Чусовой	Губаха, Александровск

Из данной таблицы можно сделать ряд выводов:

1. прямая корреляция между состоянием завода и изменением мифа о нем отсутствует, что свидетельствует об инерционности представлений городского сообщества;
2. наиболее устойчивой старая образно-мифологическая картина оказалась в городах ядра изучаемого района, входящих в Кизеловский угольный бассейн.

Это связано с наиболее высокой концентрацией в них «носителей» старой мифологии, которые никуда не могли уехать. Другим важным фактором, повлиявшим на устойчивость мифологии в ядре района, стала высокая степень монопрофильности городов.

Наименее устойчивым старый миф оказался в городах периферии изучаемого региона — в Горнозаводске и Лысьве. Здесь процесс изменения социально-экономического строя не был смягчен программами реструктуризации, повышение безработицы происходило более скачкообразно. Городское сообщество видело, как заводами перестало владеть государство, а новый собственник переводил его на рыночные рельсы, ликвидируя привычный антураж вроде гудков, заводских социальных объектов и т.п. Поиск новых, еще не занятых экономических ниш привёл к развитию малого бизнеса. В условиях такого разительного переустройства картины мира старому мифу места уже не было.

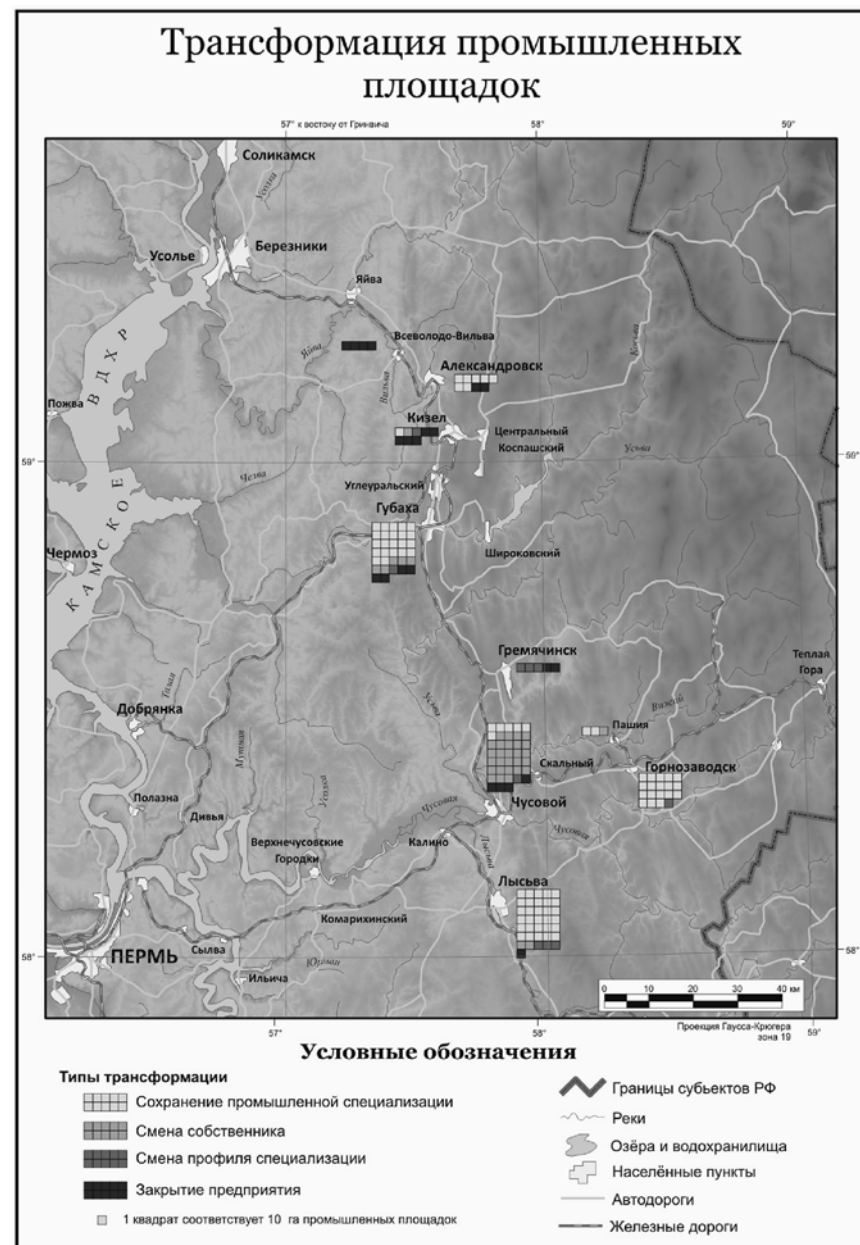
Анализ показывает, что для изменения ментального места промышленных предприятий в картине мира городского сообщества необходимо сочетание нескольких факторов:

- сокращение занятости на промышленных предприятиях;
- возникновение иных сфер приложения труда;
- существенное миграционное «перемешивание» населения: отток носителей старого мифа в другие города и снижение их концентрации в городе-объекте.

Образно-мифологическая трансформация промышленных площадок в регионе происходит неодинаково в разных городах. Представление о системообразующей роли промышленности сохраняется в городах ядра изучаемого региона, а в городах периферии наблюдаются процессы изменения мифа, смещения роли промышленных объектов на один уровень с объектами сферы услуг. Прослеживается зависимость степени трансформации образно-мифологической функции промышленных площадок от сохранения городом изначального заводского населения — носителей старой картины.

По результатам исследования были получены следующие выводы.

1. Степень трансформации промышленных площадок на рассмотренной территории не так сильна, как это ожидалось: без репрофилирования и даже радикальной смены собственника работает более половины предприятий (по площади).
2. В современных условиях в качестве основной причины дифференциации промышленных площадок по сценариям выступает конъюнктурный фактор.
3. Трансформация промышленных объектов под оказание услуг не подходит как основной инструмент выживания городов и крупных пгт. Данный сценарий трансформации распространён слабо вследствие низкой платёжеспособности спроса со стороны местного населения, его низкой концентрированности и удалённости территории от крупных городов. Напротив, вариант репрофилирования промышленного предприятия под выпуск нового вида продукции показывает свою жизнеспособность.
4. Образно-ментальная трансформация роли промышленности в регионе происходит неодинаково в разных его частях. Замена мифа о Заводе происходит при совместном действии трех факторов: сокращении занятости на заводах, возникновении иных сфер приложения труда и значительного выезда из региона носителей мифа — рабочих, заставших лучшие дни завода. Прослеживаются географические закономерности трансформации: миф быстрее разлагается на периферии изучаемой территории, в то время как в его ядре сохраняется старая образная картина мира.



## Литература

1. *Абашеев В.В. и др.* Геопанорама русской культуры: Провинция и её локальные тексты. — М.: Языки славянских культур, 2004.
2. *Каганский В.Л.* Культурный ландшафт и советское обитаемое пространство: Сборник статей. — М.: НЛО, 2001.
3. *Лаппо Г.М.* Города России. Взгляд географа. — М.: Новый хронограф, 2012.
4. *Лаппо Г.М.* География городов. — М.: Владос, 1997.
5. *Трейвиш А.И.* Город, район, страна и мир. Развитие России глазами страноведа. — М.: Новый хронограф, 2009.
6. *Родоман Б.Б.* Территориальные ареалы и сети. Очерки теоретической географии. — Смоленск: Ойкумена, 1999.
7. *Перцик Е.Н.* Геоурбанистика. — М.: Академия, 2009.
8. *Шарыгин М.Д.* Уральский регион: пространственный анализ и диагностика социально-экономического развития. — Пермь, 2008.
9. *Замятина Н.Ю.* Внешние социальные связи городских сообществ: проблема территориальной избирательности (на примере поездок жителей г. Муравленко, ЯНАО). // Демоскоп Weekly, №479–480, 2011.
10. *Каганский В.Л.* Внутренний Урал // Отечественные записки, №3 (12), 2003.
11. *Ястребов Е.В.* Древние дороги Урала. // «Уральский Следопыт», №12, 1990.
12. *Ann Markusen.* Sticky Places in Slippery Space: A Typology of Industrial Districts. // Economic Geography, Vol. 72, No. 3 (Jul., 1996).
13. *Bennett Harrison.* Industrial Districts: Old Wine in New Bottles? // Regional Studies, 26:5, 1992.

Попова О.В.

## ТРАНСФОРМАЦИЯ КУЛЬТУРЫ СТАРОВЕРОВ ОРЕНБУРЖЬЯ

Население Оренбургской области полиэтнично и поликонфессионально. В регионе проживают свыше 100 этносов. Автохтонными из современных этносов (проживавшими здесь до массовой российской колонизации) можно считать лишь казахов и башкир. Остальные формировали этнокультурный облик территории на протяжении трёх последних веков. Одна из этноконфессиональных групп, проживающих на территории региона с конца XVII в., — старообрядцы [1, 2].

Массовое переселение старообрядцев в Оренбургские степи из центральных, поволжских и северных областей Российского государства было связано с гонениями и дискриминацией консервативно настроенных общин. Оренбургские степи позволяли селиться относительно изолированно. Конфессиональный фактор сыграл важную роль в ограничении контактов с местным населением. Соседство с инокультурными группами обусловило известную самоизоляцию старообрядцев.

Первыми старообрядческими населенными пунктами на территории Оренбуржья, сохранившимися до настоящего времени, являются: Елатомка, Кирюшкино, Нуштайкино, Старая Тепловка, Студеное, Трудовое, Беловка, Ереминка, Дворики, Жданово, Река-Дема, Софиевка и др. В них селились приверженцы согласий поповского и беспоповского направлений: беглопоповское, белокрыницкое, часовенное, федосеевское и поморское (рис. 1).

В 40-е гг. XIX в. большинство беглопоповских общин перешли в беспоповство. Получившее распространение на Урале, в том числе и на северо-востоке современной Оренбургской области, так называемое «часовенное согласие», ранее придерживающееся беглопоповских тенденций, в первой половине XIX в., оставшись без священства, перешло к беспоповской практике. Богослужения и требы стали совершать миряне в часовнях, без алтарей. Среди местного населения старообрядцы часовенного согласия получили общее название «кержаки» (Керженец — приток Волги, отсюда и пошло слово «кержак») [3].