

Московский государственный университет имени М. В. Ломоносова

Географический факультет

Кафедра социально-экономической географии зарубежных стран

Отчёт по итогам зимней экспедиции НСО кафедры СЭГЗС:

**Особенности самоорганизации этнических
групп в транзитном коридоре, связующем
Северный Кавказ и Юг России:
пример Предгорного района
Ставропольского края и городов КМВ
(Ессентуки, Кисловодск и Пятигорск)**

Богодухов А. О. (2 курс бакалавриата),
Мацур В. А. (4 курс бакалавриата),
Носова Е. А. (1 курс бакалавриата),
Топников М. А. (2 курс бакалавриата),
Шубина Д. О. (3 курс бакалавриата),
Хусаинова А. С. (1 курс аспирантуры)

Руководитель: к. г. н., с. н. с. Д. С. Елманова

МОСКВА — 2018

Содержание

Введение	3
Глава 1. Расселение этнических групп	3
1. 1. Этничность в поселениях КМВ как предмет исследования.....	3
1. 2. Методика исследования	5
1. 3. Эссентуки и станица Эссентукская	7
1. 3. 1. Эволюция городского пространства	7
1. 3. 2. Этническая специфика.....	8
1. 3. 3. Ментальное районирование Эссентуков.....	8
1. 3. 4. Этнические районы Эссентуков.....	9
1. 4. Кисловодск	10
1. 4. 1. Эволюция городского пространства	10
1. 4. 2. Этническая специфика.....	11
1. 4. 3. Ментальное районирование Кисловодска	11
1. 4. 4. Этнические районы Кисловодска	13
1. 5. Пятигорск	14
1. 5. 1. Эволюция городского пространства	14
1. 5. 2. Этническая специфика.....	15
1. 5. 3. Ментальное районирование Пятигорска	16
1. 5. 4. Этнические районы Пятигорска	17
1. 6. Этническая стратификация расселения в сельской местности на примере Предгорного района.....	18
1. 6. 1. Мирный	18
1. 6. 2. Санамер	19
1. 6. 3. Юца.....	19
1. 6. 4. Этока.....	20
1. 6. 5. Суворовская	20
Глава 2. Экономический аспект этнического разнообразия.....	21
2. 1. Специализация этнических групп в экономической деятельности.....	22
2. 2. Торговля на рынках	24
2. 2. 1. Центральный рынок г. Кисловодск, г. Эссентуки, Верхний рынок г. Пятигорск.....	25
2. 2. 2. Универсальный рынок «Лира», г. Пятигорск.....	27
Заключение	30

Введение

Изучение пространственных аспектов этнического многообразия как никогда актуально в отечественных социально-географических исследованиях. Вопросы мирного сосуществования и взаимодействия в полиэтнической среде в настоящее время становятся крайне важными для всей территории России.

С точки зрения географического положения регион Кавказских Минеральных Вод (КМВ) является «перевалочным пунктом» для представителей кавказских народов на пути в Центральную Россию. Здесь происходит их первичная адаптация к «среднероссийским» нормам поведения в обществе и ведения бизнеса, образуя отдельные районы как формы социальной самоорганизации общества. Это могут быть как районы компактного проживания, так и ведения бизнеса или места максимального культурного взаимодействия.

Предмет исследования — формы пространственной самоорганизации населения по этническому признаку. Объектом исследования стали населённые пункты КМВ: Пятигорск, Ессентуки, Кисловодск, отдельные сельские поселения Предгорного района.

В ходе экспедиции были выявлены пространственные закономерности влияния этнического разнообразия населения региона на территориальную структуру исследуемых населённых пунктов. Кроме того, было изучено отражение полиэтничности населения региона в его экономической сфере, в частности, в области торговли.

Большое внимание было уделено работе с официальными статистическими данными и статьями в средствах массовой информации. Исследование проведено с использованием методов анкетирования местного населения (577 опрошенных), экспертных интервью с представителями администраций исследуемых населённых пунктов (27 интервью), сферы культуры (16 интервью), национально-культурных автономий (11 интервью), сферы образования (14 интервью), средств массовой информации (5 интервью), предпринимателями (4 интервью) и религиозными деятелями (3 интервью).

Глава 1. Расселение этнических групп

1. 1. Этничность в поселениях КМВ как предмет исследования

Кавказские Минеральные Воды (КМВ) как комплексный район представляют собой продукт взаимодействия множества факторов, среди которых в значительной степени выделяются: физико-географическая специфика территории, характер её эксплуатации (в частности, возникновение и функционирование рекреационной базы), а также череда сложных миграционных процессов, обусловивших многовековой контакт различных этнических групп. Ввиду важной роли последнего фактора ключевым разделом исследования стала связанная непосредственно с ним этничность территории КМВ.

Наиболее общепринятое определение этничности ввёл в научный обиход норвежский антрополог Фредерик Барт ещё в конце 1960-х гг. в рамках своей «теории этничности», где она рассматривается как «форма социальной организации культурных различий»¹. Согласно Барту, этничность тесно связана с понятием самоидентификации.

Достижением Барта принято считать исследование этнической самоидентификации с позиции самокатегоризации, тесно связанной с понятием «группизма». Этничность в таком представлении — это некое свойство, категория заданной группы людей, а не историческая данность. Более строго в когнитивной социологии этничность как категорию описывает известный американский социолог Роджерс Брубейкер в своём самом знаменитом труде «Этничность без групп»². Он критикует само понятие «этническая группа», интер-

¹ Этнические группы и социальные границы: Социальная организация культурных различий / под ред. Фредрика Барта; пер. с англ. Игоря Пильщикова. — М.: Новое изд-во, 2006. — 198 с.

² Этничность без групп [Текст] / пер. с англ. И. Борисовой; Нац. исслед. ун-т «Высшая школа экономики». — М.: Изд. дом Высшей школы экономики, 2012. — 408 с.

претируя «группизм» как абстрактную степень консолидации индивидов под действием различных внешних факторов. Изучать этничность как категорию Брубейкер предлагает вопросом не «кто?», а «какой?», акцентируя внимание на существующие и существовавшие ранее предпосылки к консолидации индивидов по этническому признаку.

Авторы текущего исследования использовали подходы Брубейкера и его предшественников в отношении территории КМВ. Район, столь богатый своей этнической структурой, жёстко стратифицирован по степени выраженности этничности.

В социально-экономической географии и находящейся на стыке с ней урбанистике категория этничности тесно соприкасается с ключевым теоретическим понятием пространственных наук — районом. Этничность может становиться и одним из факторов образования и дальнейшего существования вернакулярного района — формы пространственной самоорганизации общества на разных иерархических уровнях³. К. А. Пузанов на примере европейских, российских и американских городов выделяет 11 групп вернакулярных районов, среди которых наиболее распространёнными являются этнические районы⁴. О. И. Вендина, ведущий специалист Института географии РАН в сфере изучения культурного разнообразия, устанавливает минимальный порог, равный 30 %, по доле этнического меньшинства в предполагаемом этническом районе⁵. Однако на практике, в т. ч. и на исследуемом полигоне (в населённых пунктах КМВ), выявление районов этнической консолидации по статистическим данным возможно лишь на уровне муниципальных образований. В городских населённых пунктах (Ессентуки, Кисловодск, Пятигорск) этническая самоорганизация общества в пространстве может быть исследована лишь посредством работы со «специфическими внешними и внутренними чертами», отличающими район от его окружения. По этой причине изучение внутригородских форм этнического расселения потребовало от участников зимней экспедиции проведения полевых работ с соответствующей методикой, описание которой будет приведено в следующем разделе.

Несмотря на то, что этническая граница, как было указано выше, — это в первую очередь социальное явление, пространственное её выражение занимает важную нишу в системе межнациональных отношений как в КМВ, так и на всём Северном Кавказе. Исследуемый полигон знаменателен тем, что представляет собой переходную зону между районами традиционного проживания кавказских и индоевропейских народов при относительном доминировании последних. Однако исследования показывают, что этот переход вовсе не континуален и испытывает в последние 30 лет значительные градиентные сдвиги⁶.

Прежде всего, выделяется сильный контраст в пространственной организации городского и сельского расселения этнических меньшинств (рисунок 1). В городах КМВ доля русских ниже, чем в среднем по Ставропольскому краю. В сельской местности доля русских (на примере Предгорного района) ещё ниже — она составляет 67,2 % против 80,1 % в среднем по краю (2010 г.). При этом в отличие от городов, где, в целом, сохраняется полиэтничная структура меньшинств, в сельской местности Предгорного района возникает такое явление, как «этнические сельские поселения» — в данном случае, сельская версия внутригородских этнических районов с относительно выраженной сегрегацией. В сельском поселении посёлке Мирный доля крупнейшего этноса (карачаевцев) превышает 90 %, притом, что в находящемся в буквально 200 метрах посёлке Нежинском эта доля

³Павлюк С. Г. Ключевые вопросы изучения вернакулярных районов // Вопросы социально-экономической географии зарубежных стран. Вып. 18. М., Смоленск: Ойкумена, 2009. С. 46–56.

⁴Пузанов К. А. Внутригородская самоорганизация общества на примере США, России и стран Европейского союза: автореф. дисс. ... канд. геогр. наук. М.: МГУ, 2013. 23 с.

⁵Вендина О. И. Этнические кварталы или районы социального неблагополучия? // Демоскоп Weekly. 2004. № 177–178. [Электронный ресурс]. Режим доступа: <http://demoscope.ru/weekly/2004/0177/tema05.php> (дата обращения 20.03.2018).

⁶Чихичин В. В., Белозёров В. С. Этническая карта Ставрополя: пространственно-временная динамика за последние полвека // Региональные исследования. — 2015. — № 4. — С. 113–119.

падает до 10,6 % (при 83,3 % русских), а всего в Предгорном районе карачаевцы составляют лишь 3,4 % от населения района.

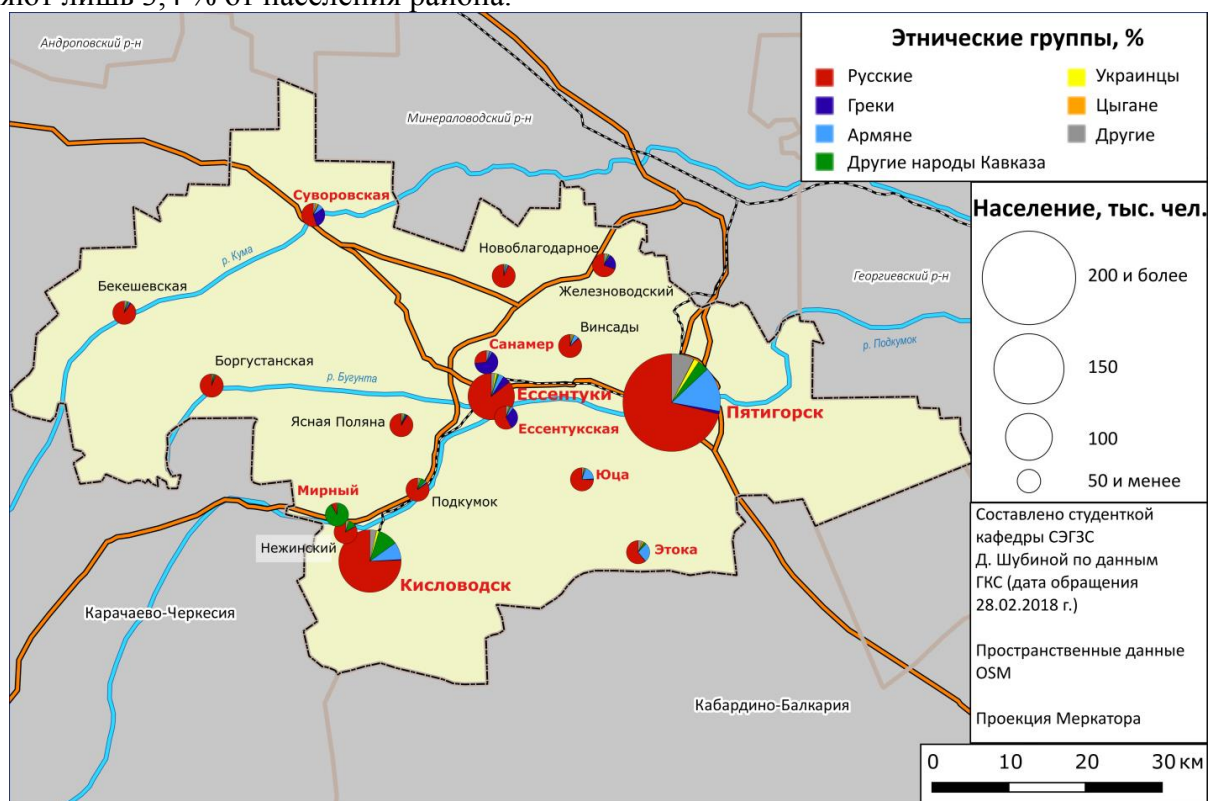


Рисунок 1 — Этнический состав Предгорного района и городов КМВ.
Составлено авторами. Источник: Федеральная служба государственной статистики

С учётом последних примеров в ходе работы обозначились два поля изучения пространственных проявлений этничности: внутригородское и сельское (как на уровне районов, так и на уровне отдельных сёл, станиц и посёлков). Таким образом, текущее исследование имеет полимасштабный характер, представляющий расселение этнических групп как сложную многоуровневую территориальную структуру, безусловно нуждающуюся в детальном разборе.

1. 2. Методика исследования

Многоаспектность и полимасштабность текущего исследования неизбежно требуют комплексной методики, связывающей совокупность разновеликих методов, используемых как в городских условиях, так и в сельской местности. Обобщая проведённую работу, авторы выделили несколько этапов.

Подготовительный этап включил в себя ознакомление участников экспедиции с теорией этничности и этнических процессов, а также сбор эмпирических данных о полигоне:

- статистическая информация — демографические и социально-экономические показатели из Базы данных показателей муниципальных образований, результатов Всероссийской переписи населения 2010 г.⁷;
- Интернет-контент — примеры выражения этничности на полигоне в виде этнических районов и категоризирующих организаций по Брубейкеру;
- контакты и данные ключевых объектов этнической самоорганизации — национально-культурных автономий, этнических и религиозных организаций, специали-

⁷ База данных показателей муниципальных образований // Федеральная служба государственной статистики [Электронный ресурс]. Режим доступа: <http://www.gks.ru/dbscripts/munst/> (дата обращения 20.03.2018)

зированных или выделяющихся по этническому составу учащихся образовательных учреждений;

- аналогичный набор данных по управленческим структурам заданных населённых пунктов — их администраций, представителей специализированных департаментов (например, департаментов экономики, культуры);
- контакты местных экспертов в сфере общественной жизни — представителей СМИ, общественных организаций и отдельных энтузиастов, разбирающихся в этнической специфике своих населённых пунктов;
- контакты представителей местного бизнеса в т. ч. руководства рынков как крупнейших локальных центров консолидации различных этносов.

Объём эмпирических данных, а также предварительное согласование встреч по каждому из контактов во многом предопределили ход следующего — *полевого* — *этапа* исследования. Для репрезентативности в качестве полигона были выбраны три города (Ессентуки, Кисловодск, Пятигорск) и шесть населённых пунктов (станции Ессентукская, Суворовская, посёлки Мирный, Санамер, сёла Этока, Юца), которые являются центрами сельских поселений и отличаются крайне пёстрым этническим составом. *Полевой этап* работы состоял из нескольких блоков исследования.

- *Глубинные интервью с экспертами* по каждой из вышеописанных групп контактов. Полученные данные были структурированы по тематическим кейсам, соответствующим каждой из задач исследования в отдельности. В сельских населённых пунктах, не предполагающих проведение опросов населения, интервью с экспертами стали главным источником информации, подлежащим впоследствии профессиональной критической оценке.

- *Опросы населения в городах*. Опросный лист включал в себя пять открытых вопросов.

1. Как называется район, в котором мы сейчас находимся?
2. Каковы границы этого района?
3. Преобладает ли какая-либо из национальностей в населении этого района?
4. Знаете ли вы (ещё) районы с преобладанием какой-либо национальности в населении?
5. Кто вы по национальности?⁸

Структура вопросов опросного листа подразумевает соответствие ответов заявленным задачам исследования. Специфической чертой проведения опросов стала равномерная выборка респондентов по территории каждого из трёх городов, дабы получилось исследование этничности с точки зрения самокатегоризации (опросы в этнических районах) и внешней категоризации (индикация этнических районов через районы, их окружающие).

- *Исследование рынков и этнического бизнеса*. Данный блок состоял и из интервью с экспертами (предпринимателями, представителями администрации рынков), и из полевого исследования планировки рынков, этнической стратификации на рынках, идентификации этнических сфер экономической деятельности, концентрации отдельных категорий товаров среди представителей одного этноса.

- *Полевые наблюдения*. Профессиональный взгляд на проблему составляет важную часть исследования. Стандартным примером применения профессионального взгляда можно считать интерпретацию ответа респондента на третий вопрос из опросного листа: «Преобладает ли какая-либо из национальностей в населении этого района?». В связи с частичной табуированностью этнического вопроса в Ставропольском крае, чаще всего ответ звучал как «всё перемешано уже давно» или «у нас никаких этнических проблем нет». Преобладание подобных ответов, в особенности в предполагаемом этническом районе, вызывало сомнения у интервьюеров, поэтому своевременное обращение внимание

⁸ Необязательный вопрос

на детали (вывески, внешний вид жителей, атрибуты религиозной деятельности и др.) помогло правильно трактовать результаты опросов.

Завершил исследование *камеральный этап* работы, представленный интерпретацией и структуризацией всего объёма эмпирических данных. Для исследования пространственных закономерностей расселения разных этносов было необходимо правильно определить местоположение и границы вернакулярных районов каждого из трёх городов. Затем были выделены районы, обладающие категорией этничности, а также сопоставлена степень проявления этничности в пространстве для наиболее представительных в заданных городах этносов. Выделение вернакулярных районов было произведено посредством агрегирования пространственных маркеров, полученных из опросов, экспертных интервью и внешних источников (Интернет-контента, городской историографии и др.).

1. 3. Эссендуки и станица Эссентукская

1. 3. 1. Эволюция городского пространства

В ходе экспедиции город Эссендуки был рассмотрен в совокупности со станицей Эссентукской, административно относящейся к Предгорному району Ставропольского края. Несмотря на наличие естественного барьера в виде реки Подкумок, к тому же являющейся и административной границей населённых пунктов, Эссендуки фактически срослись с Эссентукской, что подтверждается континуальностью селитебной застройки и высокой связанностью населённых пунктов относительно реки (2 автомобильных моста и 5 пешеходных). Дальнейшие опросы населения и интервью с экспертами подтвердили единство городского пространства Эссендуков и Эссентукской.

Интенсивные связи между двумя населёнными пунктами начинают активно развиваться на рубеже XVIII и XIX столетий, т. е. с момента их возникновения. Дальнейшая эволюция поселения определила конфигурацию и степень выраженности вернакулярных районов Эссендуков, в том числе этнических.

Станица Эссентукская была основана в 1826 г. для укрепления оборонительной линии. При учреждении курорта (1847 г.) территория современной Курортной зоны и Центра города была отторгнута от станицы, что повлекло за собой переселение многих казаков на другой берег Подкумка — в западную часть современной станицы Эссентукской.

Отдельный статус города курортная зона приобрела только в 1920 г., чтобы выйти из сферы влияния не особо лояльного советскому правительству казаков. В 1938 г. из нескольких деревень Цалкинского района Грузии в Эссендуки и окрестности были переселены тюркоязычные греки⁹. Для них были организованы три колхоза, впоследствии ставшие ядрами их концентрации — колхоз им. Тельмана (пос. Санамер), колхоз им. Крупской (пос. Кирпичный), колхоз им. Октябрьской революции (восточная часть станицы Эссентукской).

Послевоенные годы развития городского пространства Эссендуков характеризуются чёткой делимитацией зоны селитебной застройки и интенсификацией жилищного строительства. В 1954 г. исторический центр станицы Эссентукской (т. н. «левобережная часть») был включён в состав г. Эссендуки, и, таким образом, закрепились современные границы исследуемых населённых пунктов.

В постсоветский этап развития произошла хаотизация жилищного строительства. Периферия Эссендуков в постсоветский этап стала объектом массового индивидуального жилищного строительства (ИЖС). Оно связало уже существующее городское пространство с обособленной в советский период сельской местностью и усугубило разнотипность застройки уже в пределах слившихся города и агломерации.

⁹ Кокаева А. В. Появление греков на территории Северного Кавказа // Вестник РУДН. Серия: Всеобщая история. — 2010. — № 1. — С. 46–64.

1. 3. 2. Этническая специфика

Главный этнос, выделяющий Эссентуки на фоне пёстрого этнического состава населённых пунктов КМВ, — греки. Это преимущественно тюркоязычные греки, родом из Цалкинского района Грузии. Впрочем, несмотря на чётко сложившуюся ассоциацию («Пятигорск значит армяне», «Эссентуки значит греки»), греки в структуре населения города и прилегающей станицы никогда абсолютное и даже сравнительное большинство не составляли. Более того, с 1990 г. греческая диаспора в Эссентуках испытала на себе волну «репатриации» в Грецию. За 8 лет между переписями 2002 г. и 2010 г. число греков в г. о. Эссентуки уменьшилось почти в два раза — с 10 до 5 тыс. человек, т. е. с 12 до 5,4 % от общей численности населения городского округа. Аналогичные тенденции проявились среди армянской и украинских диаспор. Несмотря на относительно стремительный рост доли представителей кавказских этносов, в целом, Эссентуки — это единственный из городов КМВ, за последние годы ставший «более русским». Кроме того, важным фактором структурного сдвига этнического состава населения стала внутренняя миграция в Пятигорск и Ставрополь.

Несмотря на уменьшение греческой диаспоры, по-прежнему сохраняются предпосылки к её территориальной консолидации. Всероссийская перепись населения 2010 г. предоставляет данные по сельсоветам Предгорного района, среди которых по завышенной доле греков (32,1 %) выделяется станица Эссентукская. Если сопоставить абсолютные размеры греческих диаспор Эссентуков и Эссентукской, то последняя окажется даже больше (6,4 тыс. против 5,4 тыс. человек). Подобное противоречие, вкупе со сложной историей формирования диаспоры поставили перед авторами задачу перенести исследование на более низкий иерархический уровень — внутригородской.

1. 3. 3. Ментальное районирование Эссентуков

Отсутствие официального районирования Эссентуков и бессистемность застройки вынуждают авторов использовать вернакулярные районы (существующие в сознании местных жителей) и затем опираться на них в интерпретации пространственных данных.

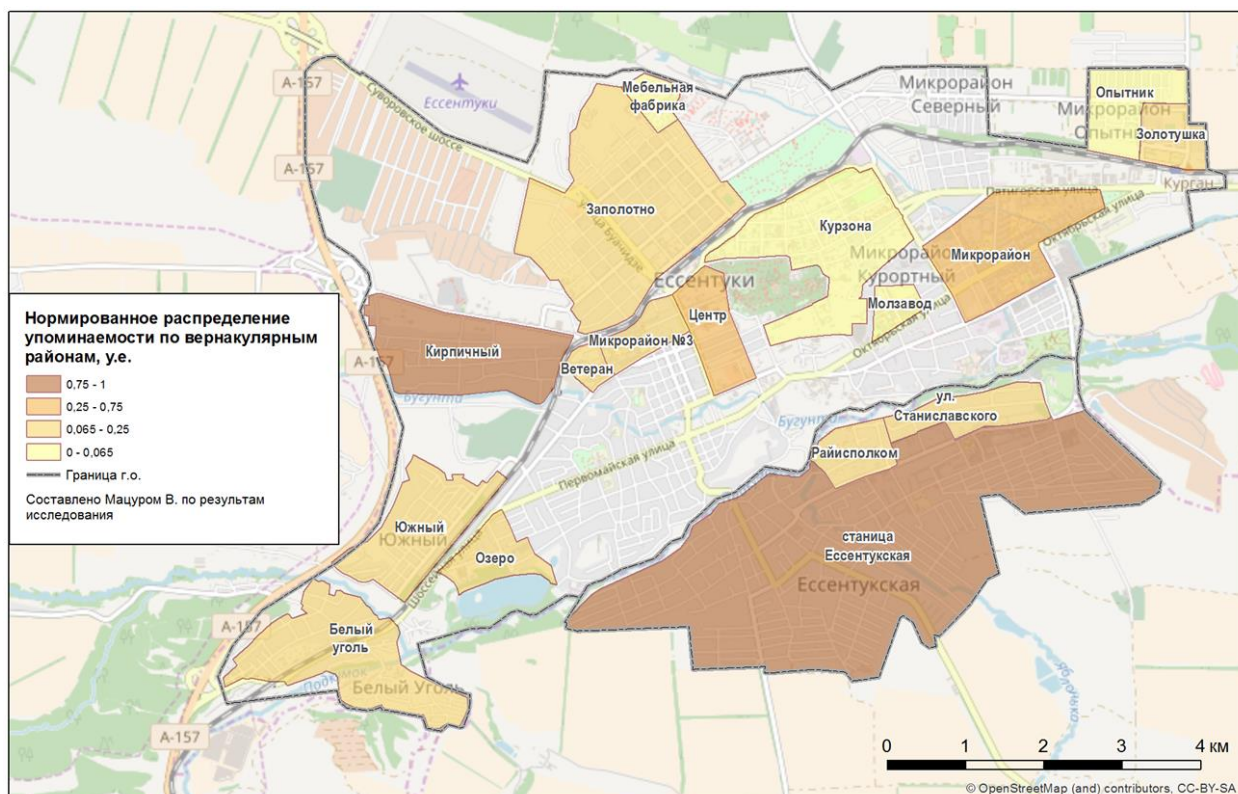


Рисунок 2 — Вернакулярные районы г. о. Эссентуки и ст. Эссентукской, составлено авторами

Для выделения вернакулярных районов и установления их границ участники экспедиции предприняли попытку «охватить» опросами весь полигон города (рисунок 2). Границы районов были установлены путём интерполяции ответов респондентов, результатов анализа исторических источников и экспертных интервью.

По итогам исследования наиболее ярко выраженными вернакулярными районами стали территориальные образования, которые ранее являлись отдельными населёнными пунктами — посёлки Кирпичный, Южный, Белый уголь, Золотушка. В то же время, находясь в поле интенсивных и перманентных связей с Эссентуками, станица Эссентукская приобрела образ района в составе некоего агломерационного образования с центром в Эссентуках. Исключением стали этнические формации внутри станицы: «Райисполком» и «улица Станиславского», ранее входившие в состав колхоза им. Октябрьской революции и потому представляющие собой ареалы компактного расселения греков.

Кроме того, отдельно выделяются микрорайоны. Однако этнический вопрос в них либо отсутствует, либо тщательно вуалируется. Третий тип ярко выраженных районов — исторические, сложившиеся ещё в дореволюционный период. К числу таковых относятся: Центр, «Заполотно» (с ударением на последний слог) и «Курзона» (Курортная зона). Их центральность и исторический потенциал сочетается с коммерческой и туристической активностью, образуя сложный конгломерат, отличающийся заметными этническими проявлениями, главным образом, в торговле.

1. 3. 4. Этнические районы Эссентуков

Основные типы вернакулярных районов в Эссентуках станице были сопоставлены с расселением основных этнических меньшинств — греков и армян, отдельно рассматривались прочие этнические группы.

Греки. В целом, традиционное расселение греков в Эссентуках соответствует их привязке к этническим колхозам, образованным ещё в 1930-е гг. Наиболее яркие «греческие районы» — *улица Станиславского* (равнозначно Райисполкому) и *посёлок Кирпичный* — сохраняют свою этничность во многом благодаря наличию особых маркеров — мест проживания семейства Афанасовых¹⁰ на улице Станиславского, а также большого Петропавловского храмового комплекса в Кирпичном, имеющего явный этнический окрас (архитектура, аллея бюстов древнегреческих философов и т. п.). Однако в каждом из районов наблюдается тенденция к этническому перемешиванию. Помимо мигрантов «со стороны», в населении появились т. н. «греко-армяне» и прочие примеры этнического смешения. Этничность района обеспечивается во многом не сухим фактом проживания этнического меньшинства, а наличием чёткой ассоциации в сознании населения данного района с конкретным этносом посредством ярких маркеров, подобных вышеуказанным.

Армяне. Упоминаемость армян среди этнических меньшинств непропорционально ниже их реальной доли в общей численности населения города. Это во многом предопределяется отсутствием устоявшейся ассоциации Эссентуков и их районов с армянской диаспорой. Выделяются два района концентрации армянского населения — в Центре (преимущественно в коммерции) и в «микрорайонах», особенно район Мебельной фабрики, рядом с которым есть армянская церковь как своеобразный маркер этничности.

Другие этносы. Среди других этносов выделяются азербайджанцы (около 2 %). Однако, как показало полевое исследование, объединяет «другие» этносы вовсе не страна происхождения, а пространственная привязка к центрам коммерческой активности — центр Эссентуков и пристанционное пространство в Золотушке. Так, большинство респондентов проводили ассоциации между азербайджанцами и торговлей.

¹⁰ М. А. Афанасов — сенатор от Ставропольского края

1. 4. Кисловодск

1. 4. 1. Эволюция городского пространства

Кисловодск по сравнению с другими городами КМВ действительно обладает свойством приграничности (прежде всего, административной), а, следовательно, и потенциалом к этнической дифференциации в своих пределах как выражения буфера связи между двумя, прежде всего, культурными ареалами — республиками Северного Кавказа и русскоязычным Югом России. Микроположение на стыке горной местности и предгорий обусловило формирование достаточно сложной планировки, системы внутригородских связей и разделения функций между районами города.

Официально город был основан в 1803 г. как крепость в составе Азово-Моздокской оборонительной линии¹¹. Предгорное положение города предопределило и некоторые свойства его застройки, многие из которых сохранились и поныне.

В 1825 г. возник второй полюс роста Кисловодска — станция Кисловодская, расположенная вблизи современной железнодорожной станции и на месте одноимённого района Минутка. Её жителями стали казаки, высланные из верховий Дона и Хопра.

Параллельно с поляризацией городского развития в вышеуказанных полюсах происходил и обратный процесс — физическое сращивание двух населённых пунктов с помощью казачьих поселений, на топонимике которых во многом базируется современная сетка вернакулярных районов Кисловодска. Будёновка, Попова доля — бывшие казачьи поселения, заполнившие пространство между центрами Кисловодска и станции Кисловодской, хорошо различимы на карте города по своей регулярной прямоугольной застройке.

На рубеже XIX и XX вв. образовался армянский район Баязет (по названию родного города переселенцев), однако после геноцида в Турции и более массовой миграции армян из разных частей страны район стал называться Армянским посёлком.

После гражданской войны Кисловодск испытал две мощные миграционные волны: с одной стороны, он стал местом ссылки для окрестных казаков, с другой — в 1920 г. Он был избран административным центром только учреждённого Карачаевского национального округа, что вкуче со стихийным процессом урбанизации привело к заметному росту карачаевской общины в городе. Карачаевцы ещё в дореволюционный период играли заметную роль в жизни города. Будучи в большинстве своём скотоводами, они специализировались на продаже скота, мясных и молочных продуктов, обеспечивая потребности курортных заведений. В 1922 г. Кисловодск был передан Ставропольскому краю, тем не менее, территория вокруг него вплоть до 1943 г. именовалась Малокарачаевским районом.

В 1943 г. карачаевцев депортировали в Среднюю Азию, а на места их проживания переселяли как русских, так и представителей других кавказских народов — например, черкесов и осетин. В 1957 г. карачаевцы были реабилитированы, однако вернуться в город им уже не удалось. Поэтому кисловодские карачаевцы осели в посёлках рядом с Кисловодском (Белореченский, Индустрия, Мирный, Нарзанный). Южные окраины Кисловодска (улицы Прудная, Донская), обращённые в сторону Карачаево-Черкесии, также заселялись и отстраивались реабилитированными карачаевцами.

Помимо миграционных и этнических преобразований от советского этапа Кисловодск унаследовал и заметный многоэтажный жилой фонд. Однако ввиду орографии в городе нет крупных и цельных микрорайонов многоквартирного жилья. Роль многоэтажной застройки в пространственном аспекте заключалась в завершении «сращивания» городского пространства Кисловодска и станции Кисловодской, официально произошедшем в 1959 г.: наибольшая плотность многоэтажной застройки — на месте исторической границы двух поселений (улицы Широкая, Андрея Губина).

¹¹ История Кисловодска // Пятигорский информационно-туристский портал [Электронный ресурс]. Режим доступа: <http://kmvline.ru/kislovodsk/history.php> (дата обращения 20.03.2018).

Сегодня Кисловодск в контексте городского пространства развивается в трёх направлениях. Во-первых, сейчас город специализируется на туризме, что во многом связано с упадком промышленного производства. Строятся дома, ориентированные на приезжего покупателя, что подтверждается и ценой. Второе направление — логическое продолжение первого, только в данном случае оно связано со строительством жилья как раз «для местных». Новые жилые комплексы также не образуют цельных районов и, в основном, приурочены к уже существующим «сгусткам» многоэтажной застройки. Третье направление — это следствие административных преобразований в постсоветский этап. В 2004 г. было учреждено существующее в настоящее время муниципальное образование — городской округ Город-курорт Кисловодск. Однако помимо Кисловодска в него вошли семь посёлков, в том числе вышеупомянутые Белореченский, Индустрия и Нарзанный. Административная целостность сочетается с физической: практически все посёлки фактически срослись с Кисловодском, и современная тенденция заключается в застройке индивидуальным жильём именно бывших переходных зон.

1. 4. 2. Этническая специфика

В этническом аспекте Кисловодск отличается высокой долей карачаевцев в населении. Однако это вовсе не крупнейшее этническое меньшинство в городе. Армяне по результатам Всероссийской переписи населения 2010 г. составили почти 9 % населения (12 тыс. чел.), а карачаевцы — 5,65 % (7,6 тыс. чел.). Однако для Ставрополя такая высокая концентрация карачаевцев уникальна: в Кисловодске проживает 49 % всех карачаевцев края.

Отличается Кисловодск и высоким количеством абазин, адыгоязычного малого народа, проживающего в основном на территории соседней республики. Их численность в 2010 г. достигла приблизительно 1,5 тыс. чел. (1,1 %), что делает их пятым по величине этносом городского округа после русских, армян, карачаевцев и украинцев.

Интересно, что численность крупнейших этносов в пределах городского округа не меняется значительно в последние два десятилетия. Однако доля их падает, что связано с интенсивной межрегиональной миграцией в Кисловодск, прежде всего, из республик Северного Кавказа. В 2010 г. доля северокавказских народов в населении Кисловодска превысила 10,4 %, а карачаевцы составляют лишь половину из них. Активно растёт численность дагестанских народов — к 2010 г. их численность перевалила за 2 тыс. чел. Кисловодск также отличается большой диаспорой грузин, численность которых также превышает 1,1 тыс. чел. Грузины — самая стабильная этническая диаспора Кисловодска, не испытывающая серьёзных демографических потрясений ещё с начала XX в.

1. 4. 3. Ментальное районирование Кисловодска

Из трёх городов, входящих в полигон данного исследования, Кисловодск оказался самым пёстрым по наличию и степени выраженности вернакулярных районов. При этом в значениях нормированной упоминаемости районов кроется сильный разрыв на уровне 0,25. Следовательно, в городе при сравнительно большом количестве выявленных вернакулярных районов яркими назвать можно лишь несколько.

Полевое исследование показало, что у этого достаточно серьёзного противоречия есть несколько причин. Во-первых, Кисловодск, как было сказано выше, очень чётко «вписан» в орографию окружающего рельефа, который, в свою очередь, намного сложнее, чем в Ессентуках и даже в Пятигорске. Затруднённая коммуникация имеет следствием социальное разобщение и пространственную ментальную дифференциацию.

Во-вторых, в Кисловодске работает то же правило, что ранее было установлено в Ессентуках: наиболее ярки те районы, что обладают или обладали статусом отдельного населённого пункта. Другой вопрос заключается в сохранности территориальной памяти. Исторически сложившиеся вернакулярные районы повели себя по-разному по отношению к своему прошлому: одни сохранили свою целостность и адаптировались к современным реалиям, потеряв свои исторические названия. Другие переживают кризис идентичности.

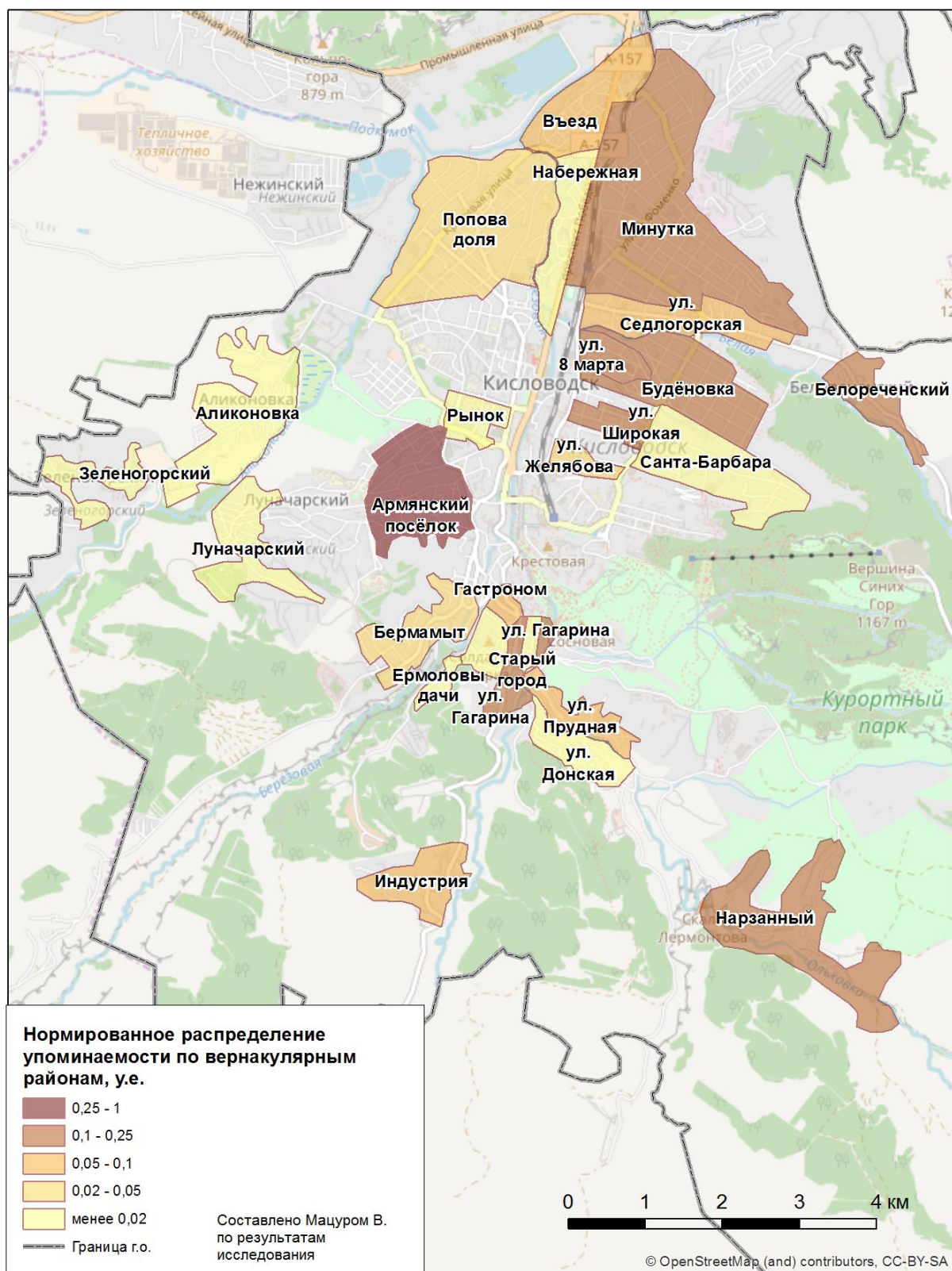


Рисунок 3 — Вернакулярные районы Кисловодска, составлено авторами

Один из главных факторов выраженности вернакулярных районов Кисловодска — это этничность. Наиболее выраженные по данным опросов вернакулярные районы обладают чёткой этнической привязкой: Армянский посёлок, Белореченский, Нарзанный и др. (рисунок 3)

1. 4. 4. Этнические районы Кисловодска

Одна из возможных причин столь сильной выраженности предполагаемых этнических районов — это административные барьеры советского периода. Проживая в гипотетической Будёновке, среднестатистический кисловодчанин знал, что так сложилось, что в Белореченском живут карачаевцы, а в Армянском посёлке — армяне. В силу малой мобильности населения даже при нарушении этой закономерности стереотип остаётся очень сильным.

Армяне. Этот этнос самый противоречивый в сознании жителей города. Наблюдается чудовищный разрыв в упоминаемости районов в пользу, казалось бы, этнически обособленного Армянского посёлка. Безусловно, армянский элемент в этом районе присутствует, при этом он, вероятнее всего, даже самый сильный по сравнению с прочими районами. Однако это вовсе не значит, что 12 тыс. армян живёт исключительно в Армянском посёлке, как это может показаться. Это, скорее, устоявшийся стереотип о районе, т. е. некая установка на этничность среди жителей Кисловодска.

Интереснее всего, что при сохраняющейся категоричности проявляется и тенденция к «растворению» района. Весомая доля респондентов разделяет Армянский посёлок на армянский западный сектор («Горбольница») и абстрактную «остальную часть», относящуюся к основному массиву города. Более того, ряд респондентов и вовсе отрицали современное доминирование армян в Армянском посёлке, ссылаясь на процесс этнического смешивания. «Когда-то они здесь были, но сейчас — нет», — пример ответа респондента, разделяющего последнюю позицию. Таким образом, армяне в Кисловодске иллюстрируют две эпохи и характерные им установки по отношению к этническим районам и собственно их организации. Этничность периода карабахской волны миграции — концентрация по этническому признаку, категоричность. Этничность настоящего времени — этническая деконцентрация без категоричности и возникновения новых этнических районов.

Карачаевцы. Немного другая ситуация сложилась в Кисловодске с карачаевскими районами расселения. Если к армянам можно применить понятие «ассимиляция», то происходящий с карачаевцами процесс можно назвать не иначе как «колонизация», которую они проводят по отношению к городу. Улицы Прудная, Донская, Бермамыт — примеры первого форпоста проникновения. Среди населения уже закрепились ассоциации данных районов с карачаевцами. Однако сейчас происходит расширение этого присутствия на Старый город, ещё уступающее традиционной «поселковой» идентификации.

Сохраняющаяся и даже местами развивающаяся концентрация карачаевцев по этническому признаку обусловлена «свежестью» происходящей миграционной волны. В отличие от армян, не было ни одного из выявленных вернакулярных районов, где бы местные жители не указали наличие карачаевцев. Это замечание можно интерпретировать как свидетельство уже зародившейся местной самоидентификации среди карачаевцев Кисловодска, и, что главное, принятия их (а, точнее их последней миграционной волны) современным городским пространством и общественным мнением.

Грузины. Уникальный случай для Кисловодска — это достаточно уже старинная диаспора грузин в Старом городе. Будучи меньше некоторых других общин (абазин, дагестанцев), грузины сохранили как идентичность, так и территориальную память своего района, примыкающего к улице Гагарина. К примеру, абазин, численность которых всего на несколько сотен человек превышает грузин, подобного района не образовали и расселены, в целом, дисперсно.

Феномен грузинского района можно интерпретировать двумя соображениями: историчностью и масштабностью грузинского присутствия в Кисловодске. Грузины, представленные двумя кланами, появились в Кисловодске ещё в довоенный период (главным образом, в 1910–1920-е гг.). В этот период существовали два параллельных процесса: с одной стороны, естественный, основанный на внутренней самоорганизации, с другой стороны искусственный, когда инициатива исходила со стороны государства. Однако миграционная волна была недостаточно масштабна, чтобы выйти за пределы первоначально

сложившегося ареала расселения. По этим причинам сформировался современный грузинский район, совершенно в нейтральном тоне воспринимаемый местным населением и практически ничем не выделяющийся внешне. Подобный тип районов можно назвать «районами фактического проживания».

Другие этносы. Около 8 % населения городского округа составляют условно названные авторами «другие» этносы: все национальности, кроме русских, армян, карачаевцев и грузин, рассмотренных выше. Притом, что в абсолютном значении их численность превышает 10 тыс. чел., они весьма слабо воспринимаются населением города как его составная часть и уж тем более как отличительная черта какого-либо района этого города. Значения упоминаемости «других» этносов ничтожно малы при их весомой доле в населении города. Это может означать либо интенсивный процесс ассимиляции среди представителей этих этносов, либо отсутствие в настоящий период причин к территориальной концентрации по этническому признаку.

География мнений о расселении «других» этносов во многом случайна. Часть из них по инерции была отправлена местными жителями в уже существующие этнические районы — Армянский посёлок, Старый город (к мечети). Другая часть была размещена по факту проживания (Въезд, Будёновка, ул. Широкая).

1. 5. Пятигорск

1. 5. 1. Эволюция городского пространства

Пятигорск — безусловный центр конурбации КМВ, его крупнейший населённый пункт (численность населения городского округа превышает 209 тыс. чел.). В 2010 г. Пятигорск приобрёл более высокий административный статус центра Северо-Кавказского федерального округа, что сделало его уникальным среди столиц прочих федеральных округов, имеющих также и функцию региональных центров.

Пятигорск основан в 1780 г. — раньше всех остальных городов КМВ¹². В топонимике города остались названия возвышенностей, используемых в качестве наблюдательных пунктов: Пост (соответствующая современному району Горапост), Пикет (к северовостоку от района Белая Ромашка).

К середине XIX в. Пятигорск, а, вернее, его современный центр, стал таковым относительно группы небольших полувоенных поселений, в дальнейшем послуживших основой современной сетки вернакулярных районов города. Естественными препятствиями к «склеиванию» городского пространства дореволюционного Пятигорска оказались возвышенности. И если гора Пикет и поныне расположена на городской периферии, то гора Пост вклинилась между к тому моменту плотно заселёнными Константиногорской слободой и Центром города. Изоляция от Центра города, застойная бедность вкупе с индустриальной специализацией населения предопределили образ т. н. «Заполотонянского» района Пятигорска, сегодня дифференцируемого на Горапост, Красную слободку (советское переименование Константиногорская) и частично Квартал (Бештау).

Именно по ценовому принципу этот район, располагающий самым дешёвым жильём, стал привлекательным для огромной волны армян в самом начале XX в., спасавшихся от геноцида в Восточной Турции. Обособленной консолидации армян на Горапосте способствовала и дальнейшая изоляция района от городского пространства Пятигорска, проводимая под эгидой индустриализации: рядом с железной дорогой были основаны хладокомбинат и радиотехнический завод «Импульс».

Послевоенный этап развития городского пространства Пятигорска ознаменовался стремительным ростом его площади и населения. В 1950-е гг. город развивается в северном направлении: создаются районы Белая Ромашка, Бештау (он же Квартал). В 1960 г. в состав города вошёл посёлок Свободы, находящийся на правом берегу Подкумка,

¹² История Пятигорска // Пятигорский информационно-туристский портал. [Электронный ресурс]. Режим доступа: <http://kmvline.ru/pyatigorsk/1.php> (дата обращения 20.03.2018).

в 1966 г. за ним последовала и станица Горячеводская, приобретшая статус рабочего посёлка. В 1989 г. к городскому округу отнесли и посёлок Сельхозтехники.

Белая Ромашка достигла своего северного рубежа (железнодорожной станции Лермонтовская) к 1972 г. И к настоящему времени по уровню целостности и уровню развития инфраструктуры Белая Ромашка представляет собой типичный спальный район, сравнимый с «номерными микрорайонами» Эссентуков.

Постсоветский этап развития городского пространства в целом совпадает с таковым в Эссентуках и Кисловодске. Многоэтажное строительство приурочивают к уже существующим микрорайонам на окраинах (Белая Ромашка, Бештау) либо к Центру города — например, элитный район Васильевский остров. Однако жилищное строительство в городе за последние два десятилетия сформировало несколько целостных и обособленных ареалов многоквартирного жилья, как, например, на ул. Нежнова. Это явление стало дополнительным стимулом к изучению вернакулярных районов Пятигорска, а также адаптации старого районирования (в т. ч. этнического) к новым реалиям.

1. 5. 2. Этническая специфика

Городской округ Пятигорск по результатам Всероссийской переписи населения 2010 г. имел наименьшую долю русского населения среди городов КМВ — 71,2 %. Расселение русских представлено неравномерно внутри городского округа: в Пятигорске они составили 71,4 %, в то время как в соседних посёлках Горячеводском и Свободы они едва превысили 68 %.

В то же время второй по численности населения этнос городского округа — армяне (14,8 % населения г. о.) — в этих же двух посёлках составили 18,1 и 18,4 % соответственно, в случае с пос. Свободы — сопровождаясь приростом почти на 50 % абсолютной численности в период с 2002 по 2010 гг. Миграции армян в последние десятилетия имеют межрегиональный и внутрирегиональный характер, связанный с движением в центр из периферии (в Эссентуках и Кисловодске наблюдается отрицательное сальдо миграции среди армян). Социологические опросы и глубинные интервью с представителями армянской общины Пятигорска показали, что в последние годы многие представители этнических меньшинств, в том числе армяне, используют Пятигорск как точку транзита для движения в иерархически более крупные центры.

Третий по численности этнос в 2010 г. — азербайджанцы (2,9 % населения г. о., 6,2 тыс. чел.). Резкое увеличение численности населения азербайджанцев произошло в последние 15 лет параллельно с развитием торговли в Пятигорске, в которой заняты многие представители этой этнической группы.

Четвертым этносом, как и в Кисловодске, являются украинцы (1,7 %). Важно отметить, что численность украинцев сокращается повсеместно в населённых пунктах КМВ в связи с ассимиляцией в сходной культурной среде (в особенности после 2014 г.), а также естественной и миграционной убылью.

Наконец, специфичные народы, выделяющие Пятигорск на фоне КМВ и всего Ставропольского края, включают по данным переписи: кабардинцев (1,2 %), греков (0,9 %), осетин (0,5 %). Наличие первых можно объяснить пространственной близостью и неплохой транспортной доступностью Кабардино-Балкарии, тогда как остальные появились в Пятигорске по большей мере в результате распределения в период СССР и наличия уже существующей диаспоры поблизости (понтийские греки в соседнем Иноземцево), а после его распада — по экономическим соображениям. Таким образом, несмотря на то что доля русских минимальна в «посёлках» в составе городского округа, максимальное этническое разнообразие наблюдается именно в городе, где предпочитают селиться представители всех меньшинств за исключением армян и азербайджанцев, которые также значительно представлены в пос. Горячеводском.

При достаточно пёстрой этнической картине на территории г. о. Пятигорск расселение этнических меньшинств в отдельности не всегда совпадает, что связано с различной исто-

рией возникновения той или иной диаспоры в городе (посёлках) и с экономическим положением той или иной диаспоры, её вовлеченностью в общественную и экономическую жизнь города.

1. 5. 3. Ментальное районирование Пятигорска

Как показало исследование, действительно выраженной на местности этнической группой оказались лишь армяне, что подтверждается наличием их ярко выраженного этнического района. Отсутствие прочих этнических территориальных образований напрямую связано с формами вернакулярных районов, доминирующих в Пятигорске.

Выделяются районы-населённые пункты: прежде всего, Горячеводский, но в меньшей степени — Свободы, Нахаловка, Новый, Сельхозтехника, Хутор Казачий. Заметны очень сильные по самоидентификации жителей районы комплексной многоэтажной застройки: Белая Ромашка и Бештау (Квартал). Границы их достаточно чёткие, а застройка и транспортная инфраструктура целостна. Кроме того, выделяется и потенциальный этнический район — Горапост, в представлении жителей заселённый армянами. Среди ярких вернакулярных районов стоит отметить также Центр города, с нечёткими границами, неоднородный, делящийся на ряд мелких подрайонов («Бродвей», «Нижний рынок»), но выполняющий свою функцию в жизни города.

Многоэтажное строительство поверх индивидуальной застройки наложило свой отпечаток на сетку вернакулярных районов Пятигорска. Кроме того, выделяются районы, привязанные к конкретным объектам: Привокзальный, Цветник, Верхний рынок и др. В случае Пятигорска роль ключевых объектов явно завышена: Привокзальным районом именуется не только ближайший к вокзалу квартал (рисунок 4).

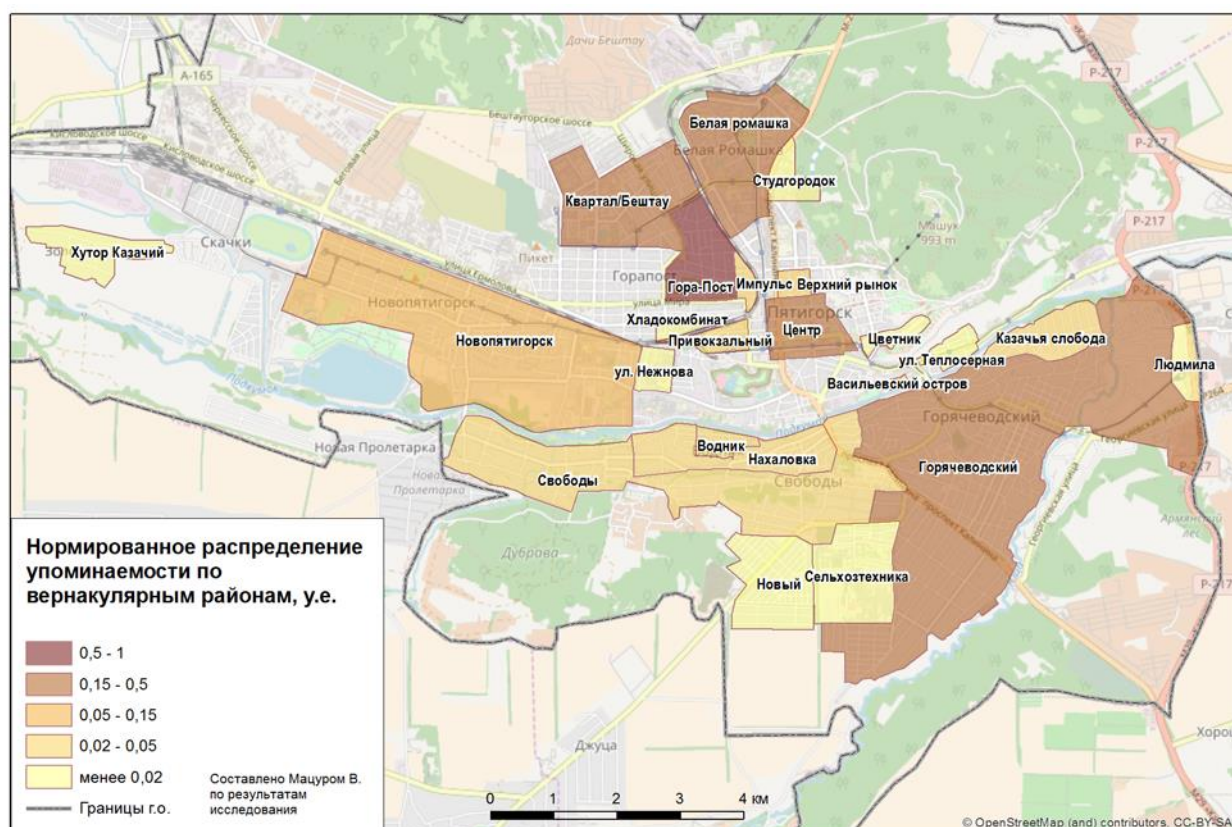


Рисунок 4 — Вернакулярные районы г. о. Пятигорск, составлено авторами

В силу своего размера, статуса и историчности для Пятигорска характерна более высокая степень «осознанности» пространства. Его городская среда динамичнее и эластичнее по отношению к социальным и экономическим переменам, происходящим в последние десятилетия. Одним из следствий этой прогрессивности города можно считать стремительное нивелирование этничности как фактора районообразования.

1. 5. 4. Этнические районы Пятигорска

Распределение районов, выделенных уже по этническому признаку, более резкое с первым шагом на 0,25 у. е. Вдобавок из всех этносов непропорционально сильно по упоминаемости выделяются именно армяне, притом, что их доля в населении городского округа примерно равна сумме всех остальных этнических меньшинств. Совокупная упоминаемость последних едва достигла значения 0,12 у. е., что, конечно, больше, чем у грузин в Кисловодске, но совершенно не соизмеримо с действительно выраженными на местности территориальными образованиями греков в Ессентуках, карачаевцев и армян в Кисловодске. Практическим следствием данного замечания можно считать предположение об отсутствии в г. о. Пятигорск осознанных районов этносов, отличных от армян.

Армяне. Горапост, по мнению многих респондентов и исследователей — самый яркий этнический район как Пятигорска, так и городов КМВ в целом. Самоорганизация армян в пределах Горапоста к началу 2000-х гг. достигла своего максимума: в районе были армянские школы, филиал армянского высшего учебного заведения, мощная прослойка «этнического бизнеса».

Однако ввиду усилившейся мобильности населения, развитию малого предпринимательства среди прочих этносов, наконец, включённости во внешние экономические связи (например, на рынках) — условия для жёсткой этнической сегрегации стали исчезать. Большинство респондентов признало, что Горапост — район, в котором много армян, некоторые даже называли его «Армянским Нью-Йорком» (шуточный топоним, распространённый в межвоенный период), однако на вопрос, «кто преобладает в данном районе?», то же большинство не смогло ответить категорично. Самым распространённым стал ответ: «всё перемешано». И это будет неверно трактовать в контексте табуированности этнического вопроса. Действительно, полевые наблюдения участников экспедиции зафиксировали крайне полиэтничный состав населения района.

Прочие этносы. Несмотря на весомые 14 % в структуре населения, упоминаемость представителей данной абстрактной группы этносов ничтожна, а расселение, в основном, соответствует основным жилым районам города: Белой Ромашке, Горячеводскому, Новопятигорску. Тем не менее, три района, ассоциирующихся у местных жителей с этничностью, действительно обладают в некотором роде этнической спецификой: Студгородок, Центр города и Людмила (у оптовых рынков). Выделение данных районов происходит по факту межэтнических контактов, но не самоорганизации этносов на территории, что не позволяет отнести их к числу этнических районов и даже вернакулярных районов, обладающих категорией этничности.

Таким образом, в Пятигорске сложилось следующее противоречие: при самом сильном этническом разнообразии степень выраженности этнических районов минимальна. Оба положения связаны с усилившейся миграцией в город представителей «других» этносов, предпочитающих, что важно, селиться не по принципу соседства с себе подобными. Более того, если для армян-мигрантов из других городов, регионов, стран Пятигорск обладает уже определённым родственным субстратом, то для представителей «других» этносов город представляет собой новый полигон для заселения. Сложившаяся дисперсная система расселения свидетельствует о том, что люди руководствуются, прежде всего, инфраструктурными и экономическими соображениями. Как выразился один из респондентов вблизи зажиточного жилого комплекса к югу от Теплосерной улицы: «Этническая дифференциация сменилась социальным расслоением».

Ход эволюции городского пространства и его этническая специфика во всех трёх городах КМВ, рассмотренных в рамках исследования, имеет несколько сходных черт. Во-первых, каждый город был первоначально основан как полувоенное казачье поселение, что привело к формированию мощного субстрата из частной малоэтажной застройки, целенаправленно лишаемого этничности в советский период. В таком случае лишь два фактора сохранили дореволюционную вернакулярную топонимику: орография, обособляю-

щая район на фоне городского пространства, и новая этничность, приобретённая в течение XX в. Районы многоэтажной комплексной застройки практически не обладают свойствами этничности в виду целевой программы этнического смешения в советский период, а также отсутствия в ней внешних проявлений этничности как маркера.

В каждом из городов по результатам исследования выявлена тенденция снижения проявления этничности в городском пространстве в связи с интенсификацией миграционных процессов в Ставропольском крае и КМВ в частности за последние 20 лет. Это связано с усложнением этнической структуры населения. Кроме того, современная миграция не основана на территориальной памяти, проявляющейся в уже исторической освоенности полигона представителями мигрирующего этноса. Города в системе расселения КМВ представляют собой буфер, зону этнического контакта, фокусирующего в разных проявлениях общественной и экономической жизни: домовладения, торговли, досуга и др. Совместное проживание различных этносов в пределах единого ареала вызывает развитие толерантности среди представителей различных этносов. Это способствует этническому смешению вплоть до сведения на нет фактора этничности.

1. 6. Этническая стратификация расселения в сельской местности на примере Предгорного района

Сельские поселения вокруг городов КМВ административно относятся к Георгиевскому, Минераловодскому и Предгорному муниципальным районам. В исследовании, основываясь на транспортной доступности, авторы ограничились рядом наиболее показательных сельских населённых пунктов Предгорного района, физически приближенных к Ессентукам, Кисловодску и Пятигорску и отличающихся пёстрым этническим составом: посёлками Мирный, Санамер, сёлами Этока и Юца, станицей Суворовской.

Таблица 1. Этническая структура выбранных сельских населённых пунктов в КМВ

	Этническая структура, %				
	Русские	Греки	Армяне	Северокавказские народы	Другие
с. п. Посёлок Мирный	7,7	0,0	0,7	90,3	1,3
с. п. Тельмановский сельсовет	26,5	65,4	2,5	0,2	5,5
с. п. Этоцкий сельсовет	60,9	0,3	26,8	3,0	9,0
с. п. Юцкий сельсовет	74,6	1,2	18,9	0,5	4,7
с. п. Суворовский сельсовет	55,5	29,5	7,5	0,7	6,8

Составлено авторами. Источник: Федеральная служба государственной статистики

Таблица 1 иллюстрирует в выбранных населённых пунктах заниженную долю титульного русского населения относительно среднего значения по Предгорному району — 68,7 % (за исключением Юцкого сельсовета). Изучение данных сельских поселений помогло составить комплексную картину положения крупнейших этнических меньшинств КМВ: армян, греков, совокупности северокавказских народов (в основном, карачаевцев). Полевое исследование в этих поселениях в свою очередь позволило авторам охарактеризовать особенности сельского расселения этнических меньшинств.

1. 6. 1. Мирный

Посёлок Мирный был основан в 1957 г. вернувшимися из депортации карачаевцами, не сумевшими обустроиться в близлежащем Кисловодске¹³. Граница между посёлком и городским округом — одна из самых резких по этническому градиенту. Карачаевцы со-

¹³ Посёлок Мирный // Официальный сайт Предгорного муниципального района Ставропольского края. [Электронный ресурс]. Режим доступа: <http://www.predgor-ray.ru/categories/view/35> (дата обращения 20.03.2018).

ставляют более 84 % населения посёлка, при этом третьей этнической группой (после русских) в посёлке стали родственные карачаевцам балкарцы (1,8 %). Столь жёсткая этническая сегрегация происходит из-за первоначальной моноэтничности поселения, сохраняющейся до сих пор. Замкнутость, но однородность карачаевской общины в советский период обусловили ряд послаблений, не свойственных идеологии советской власти. В частности, ещё в 1970-е гг. в Мирном было разрешено строительство мечети, что лишь укрепило процесс этнической консолидации.

Численность населения посёлка в последние годы стабилизировалась при традиционно высокой рождаемости среди карачаевского населения. Это свидетельствует о непрерывном процессе миграции из посёлка в Кисловодск, Пятигорск, а также крупные города Европейской части России, что подтверждалось в ходе интервью с местными жителями.

При общем сокращении доли и численности русского населения в Предгорном районе можно предположить, что подобные Мирному практически моноэтнические территориальные образования в дальнейшем сохранятся. Однако рост их будет ограничен ввиду доминирования агломерационных сил, нивелирующих естественный прирост среди национальных меньшинств.

1. 6. 2. Санамер

Посёлок Санамер приобрёл своё нынешнее название лишь в 1999 г. по инициативе крупной греческой общины (5,4 тыс. чел. — ровно столько же во всем г. о. Эссентуки), проживающей в её пределах. Сам посёлок был основан в 1938 г. тюркоязычными греками из Цалкинского района Грузии как колхоз им. Тельмана¹⁴. Одно из поселений, затопленных в результате строительства ГЭС, и называлось Санамер. Исторический топоним сохранился в наименовании муниципального образования — Тельмановский сельсовет.

Несмотря на то, что греки преобладают в структуре населения посёлка, а самоорганизацию их можно считать сильной (наличие этнических религиозных, культурных, образовательных организаций), моноэтническим данный населённый пункт, в отличие от Мирного, назвать нельзя. Доля русских и других национальностей повышается за счёт разрастания городского пространства Эссентуков, а на рубеже XX и XXI вв. греческая община Ставрополя испытала значительную миграционную убыль, связанную с переселением в Грецию и Кипр.

Тем не менее, Санамер в сознании местных жителей и жителей Эссентуков чётко ассоциируется с греческим присутствием. Разрастание Эссентуков планомерно ведёт к физическому сращиванию населённых пунктов. Так что одна из возможных перспектив Санамера как центра греческого расселения — это трансформация в этнический район Эссентуков, подобно бывшему посёлку Кирпичному, с дальнейшим усложнением этнической структуры, но фиксацией этнического образа.

1. 6. 3. Юца

Юцкий сельсовет унаследовал от советской эпохи сложную конфигурацию. В частности, в его состав входит не только одноименное село, но и село Садовое, а также хутор Новая Пролетарка. В ходе исследования экспедиция посетила именно село Юца, крупнейшее среди населённых пунктов сельсовета (9,4 тыс. из 12 тыс. жителей) и основное место проживания юцких армян.

Местность, прилегающая к селу по берегам реки Юцы, известна как Армянский лес¹⁵. Предания гласят, что небольшое армянское поселение существовало в этих местах ещё с XII в. Однако современные поселения и в частности село Юца появились лишь в 1885 г.

¹⁴ Посёлок Санамер // Справочник «Города и сёла Ставрополя». [Электронный ресурс]. Режим доступа: <http://stavropolgid.ru/knigi/stavropol-i-ego-okrestnosti/2050-poselok-sanamer> (дата обращения 20.03.2018).

¹⁵ Юцкий сельсовет // Официальный сайт Предгорного муниципального района Ставропольского края. [Электронный ресурс]. Режим доступа: <http://www.predgor-ray.ru/categories/view/44> (дата обращения 20.03.2018).

вместе с волной религиозных сектантов, сосланных на задворки Российской империи из Центральной России. В отличие от крупных городов, приобретших армянскую диаспору ещё в начале XX в., в Юце армяне в своём большинстве появились в конце 1980-х гг. в связи с кровавыми событиями в Азербайджане.

Юца расположена в непосредственной близости от Пятигорска и плотно связана с ним общественным транспортом. По этой причине армянская община села в основном ориентируется на городские центры самоорганизации, что, впрочем, не помешало ей в 2013 г. открыть традиционное армянское святилище, хачкар, на территории села.

1. 6. 4. Этока

Этока — крупнейший населённый пункт Этокского сельсовета, в который помимо неё также входят посёлки Джуца, Песковский, а также хутора Тамбукан, Хорошовский¹⁶. Таким образом, из 5,5 тыс. населения сельсовета только 2,9 тыс. жителей проживает именно в селе Этока. Вторым центром концентрации населения является посёлок Джуца с населением, колеблющимся около отметки в 1 тыс. чел. Население остальных населённых пунктов в составе сельсовета исчисляется уже сотнями.

Этимология топонимов Этока, Джуца и Тамбукан отсылает к кабардинскому прошлому на территории Пятигорска в Средневековье. В конце XIX в., как и Юца, территория сёл была освоена религиозными сектантами из Центральной России. Однако в настоящий момент, даже находясь в непосредственной близости от границы Кабардино-Балкарии, эти населённые пункты известны крупной армянской общиной, составляющей более четверти населения Этокского сельсовета.

Массовое заселение армянами Этоки произошло в конце 1980-х и 1990-х гг., выходцами из Баку и Карабаха. Полевое исследование, а также интервью с главой сельсовета показали, что армяне сконцентрированы в западной части села Этока. В этой же части, при въезде в село, находятся армянские хачкары — религиозный маркер расселения армян. В то же время в Тамбукане, расположенном восточнее, в основном, преобладает русское население. Этническая дифференциация между двумя практически сросшимися населёнными пунктами наблюдается в школах. В 2000-е гг. численность этокских армян снова начала увеличиваться из-за миграции армяноязычных езидов.

Посёлок Джуца известен крупной цыганской общиной, несмотря на то, что по официальной переписи населения во всем сельсовете около полутора сотен цыган. По словам респондентов, дома цыган выделяются среди застройки посёлка размером и декоративными излишествами. При этом, как и в случае Юцы, большинство трудоспособного населения посёлка и близлежащих сёл (в том числе и Этоки) занято в Пятигорске.

Как в Юцком, так и в Этокском сельсовете ежедневное перемещение населения ориентировано на Пятигорск, а в самих муниципальных образованиях фактически отсутствуют центры пересечения различных социальных и этнических групп, за исключением домов культуры, функционирующих в ограниченном режиме. В Этоке дом культуры уже больше десятилетия не восстанавливается после пожара, поэтому официальные мероприятия, призванные сплачивать население села, проходят в здании администрации. Фактор социальной разобщённости населения обеспечивает в данных населённых пунктах более жёсткую этническую дифференциацию, что подтверждает первоначальную гипотезу о резких этнических границах в сельской местности.

1. 6. 5. Суворовская

Наиболее чётко прослеживаемая этническая дифференциация отмечена в станице Суворовской. В результате работы со СМИ, а также по итогам ряда интервью с местными жителями, были обнаружены несколько конфликтов между русскими (в лице казачества) и греками, имеющие бытовое начало, но рассматриваемые в этническом контексте. Кон-

¹⁶ Официальный сайт муниципального образования Этокский сельсовет. [Электронный ресурс]. Режим доступа: этокскийсельсовет.рф (дата обращения 20.03.2018)

фликтность между главными этническими группами Суворовской (русские, греки, армяне и цыгане) дополняется территориальной дифференциацией станицы по этническому признаку, уходящей корнями в историю станицы.

Суворовская основана в тот же год, что и станицы Эссентукская и Горячеводская — в 1826 г. в качестве военного казачьего поселения¹⁷. Несмотря на то, что станица — вторая по величине в Предгорном районе (с населением в 18,4 тыс. чел.), хаотичная планировка с сохраняющейся плотной частной застройкой подтверждают сельское начало в ходе исторического развития населённого пункта. В 1938 г. в Суворовскую прибыла крупная группа цалкинских греков, составивших основу современной греческой общины. В 2010 г. она насчитывала уже 5,4 тыс. человек — столько же, сколько и в Эссентуках, и в Санамере по отдельности. Армянская и цыганская общины в несколько раз меньше греческой и не обладают такой степенью самоорганизации, как «цалкинцы».

Полевые наблюдения показали, что греки предпочли селиться в районе Дарья (по названию местной реки, впадающей в Куму) на юге Суворовской, вдали от «русского» центра станицы, армяне — в восточной части станицы вниз по течению Кумы.

Даже с уже стандартным недоучётом реальной численности, весьма знаменательна для исследуемого полигона цыганская община в Суворовской. По статистическим данным, она — крупнейшая в Предгорном районе и насчитывает около полутысячи человек. Полевые наблюдения и опросы позволили локализовать основные центры их расселения на востоке станицы — на улицах Будённого и Красноармейской.

В условиях сельской среды, с отсутствием городской застройки, полифункциональных центров в населённых пунктах, свойственных, чаще всего, городам, этническая дифференциация на местности усугубляется. При этом масштаб явления, как оказалось, не влияет на частоту контактов этносов и налаживанию диалога между ними. Наоборот, масштаб, как в случае Суворовской, лишь обостряет конфликтность. При таких условиях полиэтничность в сельской местности достигается и консервируется посредством этнической сегрегации, что подтвердилось на примерах Юцы, Этоки и Суворовской. Своеобразной формой сегрегации стали такие моноэтнические сельские поселения, как карачаевские посёлки и отчасти греческий Санамер. Этот вывод лишь подтверждает важнейшую роль городов на КМВ и в Ставропольском крае в целом как зон контакта между представителями пёстрого этнического состава региона, а также как каналов связи между двумя крупными социокультурными регионами.

Глава 2. Экономический аспект этнического разнообразия

Поиск этнической дифференциации экономики — одна из наиболее популярных среди зарубежных учёных ветвей экономической социологии. В отличие от России, в зарубежных странах она в значительной степени развита, и в ней достигнуты серьёзные успехи. Однако исследования в области этнической экономики зачастую сводятся к изучению специализации этнических групп, исследователи уделяют мало внимания пространственной дифференциации экономики по этническому признаку.

В данной главе авторами предпринимается попытка решения обеих задач — определения специализации этнических групп и выявления этнической пространственной дифференциации.

Акцент исследования на экономической деятельности связан со следующими причинами.

¹⁷ Суворовский сельсовет // Официальный сайт Предгорного муниципального района Ставропольского края. [Электронный ресурс]. Режим доступа: <http://www.predgor-ray.ru/categories/view/41> (дата обращения 20.03.2018).

1. **Города КМВ представляют собой одну из крупнейших агломераций на Юге России.** Крупный рынок труда даёт возможность трудоустройства представителям этнических групп с различной специализацией.

2. **КМВ — крупный туристический центр.** Данный факт стимулирует развитие в регионе сфер торговли и услуг.

3. **Пятигорск — «столица» Кавказа.** Положение «в устье» транзитного канала между республиками Северного Кавказа и «русскими» регионами Юга России привело к фокусировке в городе миграционных, торговых потоков, в результате чего город вырос как по численности населения, так и по объёмам торговли.

2. 1. Специализация этнических групп в экономической деятельности

Основой эмпирического материала для данной части исследования стали глубинные интервью. В данном разделе исследования респонденты выступали в двух ролях: как представители определённого вида экономической деятельности и как рядовые граждане — пользователи услуг «этнически окрашенного» бизнеса. Дополнительно использовались данные полевых наблюдений участников экспедиции. Русские не рассматриваются в данном разделе из-за большой численности и разнообразия специальностей, освоенных этой группой.

Во всех интервью отмечалась тенденция к смешению специализации и размещения организаций, принадлежащих представителям этнических групп, по сравнению с традиционной специализацией народов, возникшей на предыдущих стадиях их развития. Этот факт связан, прежде всего, с длительностью освоения изучаемой территории различными этносами.

Среди представителей **армянской** этнической группы наиболее характерные виды деятельности — строительство и скотоводство¹⁸. Отгонное скотоводство в целом является чертой, объединяющей хозяйственную деятельность практически всех кавказских народов. Производным от скотоводства традиционным ремеслом армян является выделка кож и производство обуви¹⁹. Строительная специализация является следствием традиционного для армян ремесла — резьбы по камню.

Армяне контролируют и рестораны национальной кухни, что также является особенностью большинства этнических групп, представленных в КМВ. Особой нишей в настоящее время является активно развивающаяся сеть магазинов «Товары из Армении»²⁰ — это точки продажи товаров, напрямую импортированных из Армении. Их массовый сбыт в КМВ обусловлен, прежде всего, фактором близости страны-экспортёра.

Обучение молодые армяне стремятся получить в сфере юриспруденции²¹. В связи с этим юридическая консультация и нотариальная деятельность популярны среди армян, в том числе и в КМВ.

Что касается **греческого** населения, то оно специализируется на торговле мясом²², чаще всего свининой, и делят они эту нишу с русскими. Главной особенностью торговли мясом является яркое проявление этно-религиозного фактора специализации — если русский или грек может продавать или приобретать любые виды мясной продукции, то мусульманские народы Кавказа участвуют в реализации только «халяльных» видов мяса.

Как и армяне, греки продают импортную продукцию с исторической родины — оливковое масло, маслины, оливки, шоколад и др. Основной фактор распространения этого

¹⁸ Багдасаров С. С., председатель совета общественной организации «Пятигорская городская национально-культурная автономия». 27.01.2018, Пятигорск. [Интервью]

¹⁹ Акопян А. С., глава армянской общины «Крунк» (г. Кисловодск). 28.01.2018, Кисловодск. [Интервью].

²⁰ Акопян А. С., глава армянской общины «Крунк» (г. Кисловодск). 28.01.2018, Кисловодск. [Интервью].

²¹ Тангиева О. П., зам. директора МКОУ СОШ № 13 Предгорного района по воспитательной работе. 02.02.2018, пос. Этока. [Интервью].

²² Гаунов Б. Ш., старший контролёр МУП «Кисловодский центральный рынок». 28.01.2018, Кисловодск. [Интервью].

вида деятельности — историческое расселение греков в регионе. Поддержка со стороны Греции, в том числе и для получения гражданства этой страны, в 1990-е гг. повысила уровень благосостояния этнических греков региона²³. Полученные средства вкладывались в бизнес, что позволило грекам выйти на лидирующие роли в регионе по влиянию на общественную жизнь, они стали занимать руководящие должности в администрациях местных поселений²⁴.

Грекам принадлежит ряд предприятий сферы услуг региона, например, парикмахерские в Эссентуках²⁵. Греческие рестораны и кафе (кроме закусочных гиро) слабо распространены на территории КМВ. По словам Ф. П. Василиади, спрос на греческую кухню не высок из-за того, что она «непонятна многим» потребителям.

Широко распространена стоматологическая специализация²⁶. Многие частные стоматологические клиники в изучаемых городах принадлежат именно грекам²⁷. В то же время не поощряется освоение греками профессий юристов и полицейских, что связано с рядом традиционных устоев²⁸.

Занятия **карачаевцев** представлены торговлей традиционной продукцией животноводства: молоком, мягкими сырами, вязаной продукцией из овечьей шерсти. Активно работают они и в строительстве, конкурируя на этом рынке с **грузинами**²⁹. Особый вес представители данной этнической группы имеют лишь на малой части территории полигона исследования — в Кисловодске (из-за близости Карачаево-Черкесской республики). Карачаевские вязаные изделия пользуются высоким спросом как среди местного населения, так и среди отдыхающих из-за их высокого качества и эстетичности. И. А. Кульчаев также отмечал, что бизнес карачаевцев зачастую передаётся по наследству.

Аналогичная преемственность есть и среди **азербайджанцев**³⁰. Их экономическая ниша — торговля продуктами питания, пряностями, зеленью, овощами и фруктами на рынках. «В наследство» достаётся, таким образом, не место сбыта, а связи, каналы поставок продукции или, что бывает реже, её производство. Такая специализация формирует ареалы расселения азербайджанцев в районах рынков.

Помимо карачаевцев, торгуют молочной продукцией собственного производства и **лезгины**³¹, выражено их присутствие в бизнесе только в Пятигорске ввиду, вероятно, их малочисленности в регионе КМВ.

Из малочисленных народов, представленных в исследуемом регионе, наиболее ярко представлены **корейцы**, добровольно переселившиеся сюда в 1920–1930-х гг.³². Их ниша в бизнесе — торговля овощами, соленьями, салатами³³.

²³ Парастатов С. В., к. п. н., координатор международных связей ИМО ПГУ. 29.01.2018, Эссентуки. [Интервью].

²⁴ Чакалова В. Г., главный редактор общественно-политической газеты Предгорного района «Искра». 26.01.2018, ст. Эссентукская. [Интервью].

²⁵ Данные полевых наблюдений.

²⁶ Стоматова В. А., врач-стоматолог, представитель греческой общины г. Пятигорска. 30.01.2018, Эссентуки. [Интервью].

²⁷ Колесникова Н. М., главный специалист отдела общего и дополнительного образования УО администрации г. Эссентуки. 29.01.2018, Эссентуки. [Интервью].

²⁸ Тузанов К. Д., председатель совета общины греков г. Пятигорска с 1990 по 2005 гг. 27.01.2018, Пятигорск. [Интервью].

²⁹ Кульчаев И. А., депутат думы города-курорта Кисловодска, генеральный директор АО «Передвижная механизированная колонна №38», председатель карачаевской общины «Алан». 31.01.2018, Кисловодск. [Интервью].

³⁰ Колесникова Н. М., главный специалист отдела общего и дополнительного образования УО администрации г. Эссентуки. 29.01.2018, Эссентуки. [Интервью].

³¹ Митрофаненко А. В., координатор международных программ Ставропольского регионального отделения российского благотворительного фонда «НАН», куратор местного экологического проекта «ТОРУК». 27.01.2018, Пятигорск. [Интервью].

Сбор и торговля т. н. «горного чая» (смеси трав для приготовления тонизирующих напитков) является сферой специализации **кабардинцев**³⁴. Территория заготовки горного чая лежит, в том числе, и на территории Предгорного района, Этокского и Юцкого сельсоветов.

Традиционными специализациями **абазин** ранее считалось отгонное скотоводство и бортничество³⁵. Сохранилась такая специализация среди сельского абазинского населения — продажа мяса на Кисловодском центральном рынке³⁶.

Этничность более выражена в сфере торговли, причём продаются товары, прежде всего, собственного производства. У национальностей с тесными семейными (армяне) или иными связями с исторической родиной налажены прямые поставки товаров из-за рубежа. Ещё одной чертой, объединяющей все крупные этнические группы, является организация и владение этническими кафе и ресторанами (таблица 2).

Таблица 2 — Специализация этнических групп в экономической деятельности

Этн. группа	Специализация в торговле	Специализация в прочей деятельности
Армяне	Товары прямого импорта из Армении	Строительство, скотоводство, выделка кож, производство обуви, резьба по камню, ресторанный бизнес, юриспруденция
Греки	Мясо (свинина), товары прямого импорта из Греции (оливковое масло, оливки, маслины, шоколад)	Парикмахерские, закусочные гиро, стоматология.
Карачаевцы	Молоко, мягкие сыры, вязаная продукция	Строительство
Грузины	—	Строительство
Азербайджанцы	Пряности, зелень, овощи, фрукты	—
Лезгины	Молоко и молочные продукты	—
Корейцы	Овощи, соленья, салаты	—
Кабардинцы	Горный чай	—
Абазины	Мясо	Скотоводство, бортничество

Составлено авторами. Источник: полевые наблюдения.

2. 2. Торговля на рынках

В ходе полевой части исследования проводилось изучение этнической сегрегации на основных городских рынках как наибольшего этнического разнообразия и значимых центрах торговой деятельности (в Ставропольском крае рынкам принадлежит 8,4 % розничной торговли при среднероссийском уровне 7,6 %) ³⁷. Следует отметить, что рынки постепенно теряют своё значение³⁸ в связи с развитием торговых центров. Для изучения размещения предпринимателей были применены различные методы исследования:

- самостоятельные полевые наблюдения, включая количественную оценку этнического состава продавцов (рынок «Лира»);

³² Сон Ж. Первые корейцы на Северном Кавказе в 1920–1930-е гг. как трудовой ресурс // Гармонизация межнациональных отношений в Южном федеральном округе. Российские корейцы в диалоге народов и культур Дона (посвящается 20-летию АКРО). — Ростов н/Д: Антей, 2011. — С. 131–148.

³³ Митрофаненко А. В., координатор международных программ Ставропольского регионального отделения российского благотворительного фонда «НАН», куратор местного экологического проекта «ТОРУК». 27.01.2018, Пятигорск. [Интервью].

³⁴ Тангиева О. П., зам. директора МКОУ СОШ № 13 Предгорного района по воспитательной работе. 02.02.2018, пос. Этока. [Интервью].

³⁵ Физиков Р. Ш., член абазинского общества «Абазашта». 31.01.2018, Кисловодск. [Интервью].

³⁶ Маков А. М., председатель абазинского общества «Абазашта». 31.01.2018, Кисловодск. [Интервью].

³⁷ Торговля и услуги // Ставропольстат [Электронный ресурс]. Режим доступа: http://stavstat.gks.ru/wps/wcm/connect/rosstat_ts/stavstat/ru/statistics/stavStat/enterprises/trade/ (дата обращения: 21.02.2018).

³⁸ Гаунов Б. Ш., старший контролёр МУП «Кисловодский центральный рынок». 28.01.2018, Кисловодск [Интервью]; Попов Р. В., генеральный директор ООО «Центральный рынок города Эссентуки». 02.02.2018, Эссентуки [Интервью].

- полевые наблюдения с помощью местных жителей — постоянных покупателей (Верхний рынок г. Пятигорска);
- экспертное интервью с руководством рынка (Центральный рынок г. Ессентуки);
- объединение 1 и 3 пунктов (Центральный рынок г. Кисловодска).

Указанные методы характеризуются определённым недостатком — помощники из местного населения или эксперты склонны показывать и рассказывать о том, с чем они более всего знакомы, что сужает обследуемую территорию и, как следствие, количество рассмотренных прилавков.

Первый метод обследования рынков позволил количественно проанализировать этническую структуру предприятий. В целом этот метод показал себя более объективным, поскольку рынок не рассматривался сквозь призму его восприятия третьими лицами, даже несмотря на недостатки, обозначенные в разделе 2.2.2, посвящённому рынку «Лира».

2. 2. 1. Центральный рынок г. Кисловодск, г. Ессентуки, Верхний рынок г. Пятигорск

Все эти рынки территориально относятся к основным центрам экономической активности в городах. Такое их размещение имеет двойной эффект: для рынка оно обеспечивает высокий торговый оборот и посещаемость, а сам рынок «деформирует» центр, обуславливая привязку к нему ещё большего числа фирм, организаций и иных юридических лиц. Частным случаем такой привязки является разрастание несанкционированного рынка вокруг Центрального рынка Ессентуков³⁹.

С точки зрения специализации, рассматриваемые рынки являются универсальными — на них продают различные группы товаров (таблица 3).

Таблица 3 — Специализация павильонов рынков в городах КМВ

Центральный, г. Кисловодск	Центральный, г. Ессентуки	Верхний, г. Пятигорск
Мясо Рыба Овощи, фрукты Непродовольственные товары в т. ч.: <ul style="list-style-type: none"> • одежда • обувь • бытовая химия 	Мясо Молоко Сладости, сухофрукты Другие продовольственные товары Одежда	Копчёности Молочные продукты Мясо Овощи, фрукты Птица Рыба Салаты Другие продовольственные товары Промышленные товары Хозтовары

Составлено авторами

Прослеживается чёткое размежевание всех рынков по этническому признаку в зависимости от специализации торговых точек (рисунки 5–7). Это подтверждают данные, полученные в рамках глубинных интервью, и этот факт свидетельствует о сохранении специализации этнических групп на сбыте определённых групп товаров.

Тем не менее, доминирование этнических групп в отдельных специализированных частях рынка не является полным. Уже в рамках этих специализированных павильонов этнические меньшинства территориально группируются.

На Центральном рынке г. Кисловодск ярко выражен «карачаевский» прилавок, где этнические карачаевцы продают традиционные для их народа изделия из шерсти овец карачаевской породы. Концентрированный участок локален — всего 3–4 продавца, но, тем не менее, он выделяется на фоне остальных вещевых рядов по продукции (шерстяные изделия на рынке в такой большой концентрации продаются только там). Другой пример — группа лезгин, реализующих на Верхнем рынке г. Пятигорска молоко и молочную продукцию. Для этого случая продукция не выделяется на фоне остального разнообразия мо-

³⁹ Попов Р. В., генеральный директор ООО «Центральный рынок города Ессентуки». 02.02.2018, Ессентуки. [Интервью].

лочных продуктов — здесь на формирование локального ареала влияет в большей степени этнический фактор, однако первоначальное их размещение в молочном павильоне определяется традиционностью для лезгин молочного пастбищного скотоводства.

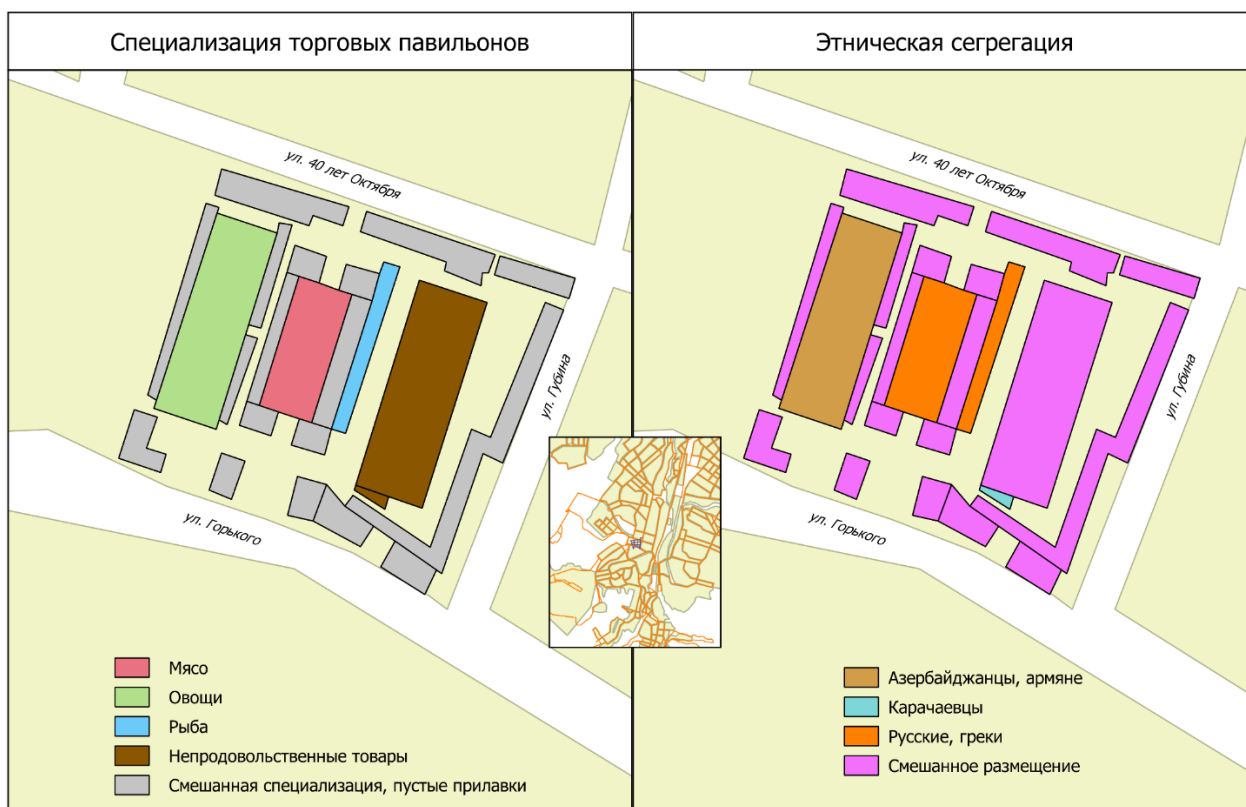


Рисунок 5 — Специализация торговых павильонов и этническая сегрегация Центрального рынка г. Кисловодск, составлено авторами

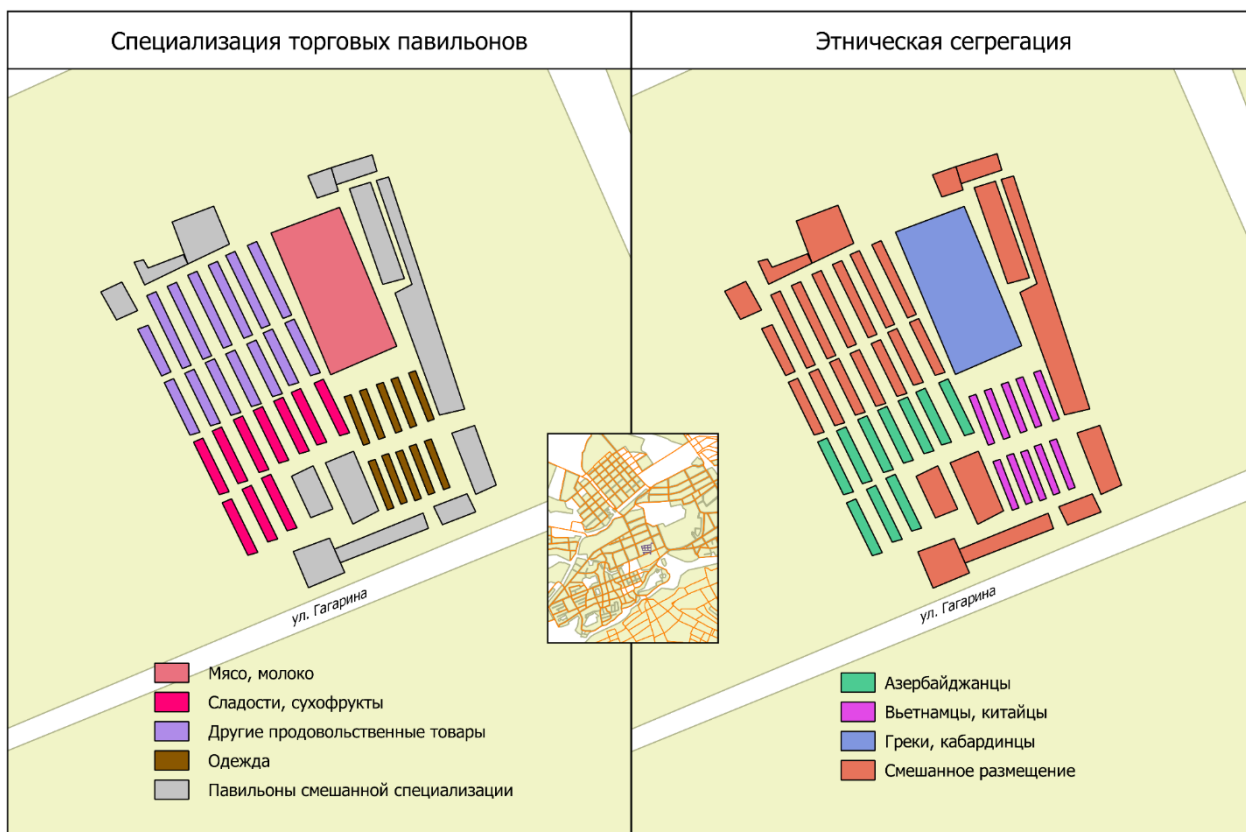


Рисунок 6 — Специализация торговых павильонов и этническая сегрегация Центрального рынка г. Ессентуки, составлено авторами



Рисунок 7 — Специализация торговых павильонов и этническая сегрегация Верхнего рынка г. Пятигорск составлено авторами

Отдельными ареалами представлен фруктово-овощной павильон того же рынка. Там, в силу сложностей взаимоотношений между азербайджанцами и армянами, эти группы разделяются на несколько несовпадающих ареалов. Объединяются в отдельный ареал и таджики, торгующие в том же павильоне сухофруктами и восточными сладостями.

Павильоны, выделенные под продажу промышленных и хозяйственных товаров, в силу их специфики и отсутствия каких-либо «этнических традиций» их производства, остаются десегрегированными.

На основании вышесказанного справедливо говорить о двухуровневой сегрегации на рынках основных городов КМВ. На первом уровне размежевание этнических групп происходит из-за специализации торговых павильонов в зависимости от рыночной специализации собственно этнической группы. На втором уровне сегрегация идёт исключительно по этническому признаку.

2. 2. 2. Универсальный рынок «Ли́ра», г. Пятигорск

Исследование крупнейшего рынка региона, являющегося в большей степени вещевым, проводилось путём приблизительного подсчёта представленных на рынке продавцов и их деления на этнические группы (в рамках полевого наблюдения). Как и в разделе, посвящённом размещению организаций в городе в целом, этот подход отличается условностью, поэтому в целях повышения точности выделялось лишь три группы продавцов по данному критерию: народы Кавказа, русские и вьетнамцы.

Положительно на точности сказывалась структурированность рынка, высокая степень его организованности, облегчавшая проведение работ. Каждый торговый модуль отвечает за определённую группу товаров. Так, например, модули 18–26 имеют обувную специализацию. Остальные исследованные модули (9–17) имеют вещевую специализацию, также разделяемую по рядам внутри каждого модуля (рисунок 8).

На основании проведённых наблюдений вычислялись доли представителей той или иной этнической группы, на основании чего торговые ряды классифицированы по признаку преобладания представителей определённой этнической группы. Из полученного сле-

дует, что в целом на рынке преобладают представители народов Кавказа, в наименьшей степени представлены вьетнамцы.

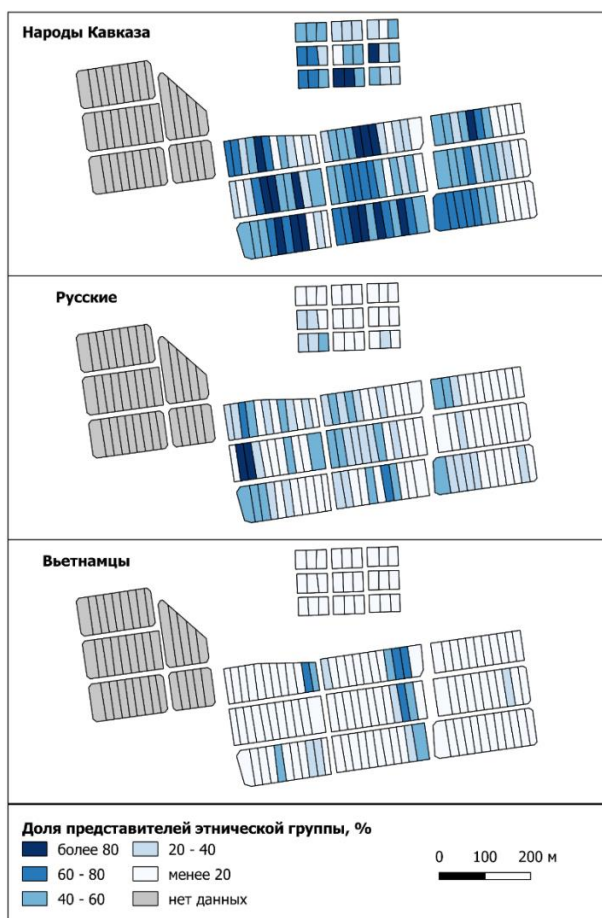


Рисунок 8 — Доли этнических групп, представленных на рынке «Ли́ра», Предгорный р-н, составлено авторами.

По результатам изучения размещения каждой группы в отдельности выявлено, что для размещения народов Кавказа и русских характерно увеличение доли в общем числе продавцов при приближении к перекрёстку оживлённых автомобильных дорог — федеральной трассе «Кавказ» и шоссе Пятигорск — Георгиевск. Это наиболее ярко проявляется в павильонах с обувью на севере рынка, т. к. фактор этнической специализации на данной группе товаров не сказывается, а проявляется исключительно тяготение к указанному перекрёстку. Для размещения вьетнамцев характерна концентрация в центральной части рынка, в других павильонах рынка они представлены слабо или не представлены вовсе. Такое размещение вьетнамцев — следствие не только этнического фактора, но и специализации торговых рядов. Вьетнамцы продают преимущественно смешанные товары в рядах соответствующей специализации. Для двух других групп выделение основной специализации требует дополнительного расчёта (таблица 4).

Таблица 4 — Специальность этнических групп на рынке «Ли́ра» по частоте встречаемости

Народы Кавказа	Русские	Вьетнамцы
1. Текстиль	1. Трикотаж	1. Смешанные товары
2. Трикотаж	2. Белье	2. Галантерея
3. Смешанные товары	3. Галантерея	3. Текстиль
4. Джинсы	4. Текстиль	4. Джинсы
5. Белье	5. Детская одежда	5. Трикотаж
6. Галантерея	6. Смешанные товары	6. Белье
7. Детская одежда	7. Джинсы	7. Детская одежда

Составлено авторами

Как видно, народы Кавказа специализируются, в основном, на сбыте текстиля и трикотажа, русские — трикотажа (что объясняет наличие смешанных русско-кавказских рядов на рынке), белья и детской одежды.

В качестве завершающего, интегрирующего этапа исследования рынка «Лиры» был проведён расчёт для модулей предприятия демографического индекса неоднородности, активно применяемого зарубежными географами для изучения этнической сегрегации:

$$ID_{YX} = k \sum_{i=1}^m |y_i - x_i|,$$

где:

$y_i = \frac{n_{Yi}}{n_{Y+}}$, $x_i = \frac{n_{Xi}}{n_{X+}}$ для данного конкретного случая — отношение численности представителей этнических групп Y и X в торговом ряду i к общей численности представителей групп Y и X на рынке;

m — число торговых рядов на рынке;

$k = 0,5$ — постоянная масштабирования, позволяющая установить область значений индекса в интервале $ID_{YX} \in [0; 1]$.

Индекс показывает степень сегрегации двух групп населения; значению 0 соответствует полное отсутствие сегрегации, 1 — полное разделение групп.

Многоуровневая модель того же индекса применяется Р. Харрисом и Д. Оуэном⁴⁰ для исследования этнического многообразия и численной характеристики сегрегации. Вместе с тем он применяется для различных уровней административно-территориального деления, а не для отдельных организаций. Важно отметить, что организационная структура рынка «Лиры» по пространственным отношениям принципиально не отличается от страны или региона — совокупность фундаментальных территориальных единиц — рядов, вместе даёт качественно иной объект — рынок в целом (таблица 5).

Таблица 5 — Значения индекса неоднородности для рынка «Лиры»

	Народы Кавказа	Вьетнамцы
Русские	0,45	0,92
Народы Кавказа		0,86

Составлено авторами

Результаты расчётов подтверждают наибольшую сегрегацию вьетнамцев на рынке по отношению к другим группам, в то время как народы Кавказа и русские менее сегрегированы. Связано это в большей степени с тем, что вьетнамцы, не являющиеся в исследуемом регионе коренным народом, попали в агрессивную для них среду, их группировка и сегрегация на «Лире» — одно из проявлений третьего, адаптационного, этапа миграции⁴¹. Русские и народы Кавказа соседствуют в регионе давно, поэтому их незначительная сегрегация определяется прежде всего фактором специализации, а не этническим.

⁴⁰ Harris R., Owen D. Implementing a Multilevel Index of Dissimilarity in R with a case study of the changing scales of residential ethnic segregation in England and Wales // Environment and Planning B: Urban Analytics and City Science. — 2017. — First Published December 18.

⁴¹ Рыбаковский Л. Л., Заславская Т. И. Миграция населения: прогнозы, факторы, политика. — М.: Наука, 1987. — 199 с.

Заключение

Основные выводы, сделанные на основе обработки материалов, полученных в ходе экспедиции, открытых статистических данных и научных статей, следующие.

- Города на КМВ играют важную роль как зоны контакта между представителями пёстрого этнического состава региона, а также как каналы связи между двумя крупными социокультурными регионами — республиками Северного Кавказа и русскоязычным Югом России.
- В исследованных городах практически нет обособленных районов с преобладанием в населении представителей определённой этнической группы.
- Тем не менее, этничность — это основной ориентир для выделения вернакулярных районов в городах. По данным опросов, самые выраженные вернакулярные районы обладают чёткой этнической привязкой: Армянский посёлок, Горапост и т. д.
- Выявлена тенденция снижения проявления этничности в городском пространстве в связи с усложнением этнической структуры населения, которая, в свою очередь, обусловлена интенсификацией миграционных процессов в КМВ за последние 20 лет.
- Этничность относительно ярко выражена вне городской среды — в малых населённых пунктах и в вернакулярных районах, которые обладали статусом отдельного населённого пункта в прошлом.
- На этих территориях полиэтничность достигается и консервируется посредством этнической сегрегации (например, в посёлках Юца, Этока и Суворовский, а также моноэтнические карачаевские посёлки и отчасти греческий Санамер).
- Рынки городов КМВ остаются этнически дифференцированными из-за традиционного разделения групп товаров между национальностями; новые многофункциональные рыночные павильоны стирают сегрегацию.