

Московский государственный университет имени М. В. Ломоносова
Географический факультет
Кафедра социально-экономической географии зарубежных стран

Отчёт по итогам зимней экспедиции НСО кафедры СЭГЗС:

Роль современных социальных и институциональных факторов местного социально-экономического развития на примере Белгорода и Белгородской области



Акимова В. В. (аспирант 2 г.о.), Алов И. Н. (3 курс), Киселев И. В. (1 курс),
Ловягин К. Д. (магистрант 1 курса), Мацур В. А. (2 курс), Нененко А. В. (1 курс),
Петрова А. Н. (3 курс), Плеханов И. (магистрант 1 курса),
Потураева А. В. (магистрант 1 курса), Хусаинова А. С. (магистрант 1 курса)

Руководители:
к.г.н., с.н.с. Елманова Д. С.
к.г.н., в.н.с. Замятина Н. Ю.

МОСКВА — 2016

Содержание

Введение	3
Материалы и методы исследования	5
1. Институциональные факторы социально-экономического развития г. Белгород и Белгородской области.....	7
1.1. Выбор отраслей экономики Белгородской области, предположительно чувствительных к институциональным и социальным факторам развития	7
1.2. Особенности системы управления экономикой Белгородской области.....	9
1.2.1. Система АС (модель Чартаева).....	9
1.2.2. Проектное управление Белгородской области	10
1.3. Развитие избранных отраслей экономики Белгородской области в контексте динамики соответствующей нормативной правовой базы.....	12
1.3.1. Сельское хозяйство	12
1.3.2. Строительство	13
1.3.3. Возобновляемая энергетика	15
2. Феномен выдающейся миграционной привлекательности Белгородской области	16
2.1. Характеристика миграционной ситуации.....	16
2.2. Феномен северной миграции	16
2.3. Роль социальных и институциональных факторов миграционной привлекательности Белгородской области	17
2.4. Роль северян в формировании новых институциональных факторов развития местного сообщества	18
3. Роль университетов в социально-экономическом развитии Белгорода и Белгородской области.	22
3.1. Институциональные факторы развития университетов г. Белгорода	22
3.2. Высшее образование как фактор социально-экономического развития стран и регионов	23
3.3. Роль университетов в появлении и внедрении технологических инноваций ..	24
3.4. Основные результаты исследования роли университетов в социально-экономическом развитии г. Белгорода и Белгородской области	26
Заключение	28

Введение

Развитие современного общества невозможно рассматривать в отрыве от факторов, связанных с управлением и регулированием отдельных сфер экономических и общественных отношений, с формальными и неформальными местными нормами, другими словами — в отрыве от институциональных факторов, которые в значительной степени предопределяют, по какому пути развития пойдёт регион.

Считается, что именно институциональные факторы (или факторы «второй природы»¹) способствуют повышению уровня инновационности экономики, увеличению вклада человеческого капитала в результаты экономического развития региона, повышению уровня конкурентоспособности экономики, инвестиционной привлекательности и активности региона, а также повышению уровня интеграции экономики региона в национальное и мировое пространство. Опережающее развитие региона по сравнению с другими субъектами невозможно списать исключительно на природное богатство, наличие рабочей силы и т. д., то есть на так называемые факторы «первой природы». Ресурсы есть у многих, однако эффективность их использования определяется в значительной степени именно институциональной средой.

Белгородская область на общероссийском фоне отличается высокими значениями целого ряда социально-экономических показателей: ВВП на душу населения, положительного сальдо миграций, инвестиционной активности, производства многих видов сельскохозяйственной продукции, расходов на образовательную сферу и даже объёма ввода возобновляемых энергетических мощностей. По некоторым показателям превышение относительно областей-соседей (первичные, стартовые условия развития которых — природные, демографические и т. д. — во многом схожи с условиями Белгородской области) значительно, и при этом «отрыв» произошел только в последние 1,5-2 десятилетия. Резкое изменение характера развития целого ряда направлений экономики области и значительные достигнутые на данных направлениях успехи заставляют обратиться к исследованию именно управленческих, институциональных, а также социальных факторов развития соответствующих отраслей и сфер экономики области. Таким образом, в ходе полевой работы особое внимание было уделено региональным особенностям развития и законодательного регулирования отраслей, испытавших особенно активный рост в последние десятилетия — индивидуального жилищного строительства и альтернативной энергетики.

Кроме того, отдельно рассмотрены две сферы, глубоко укоренённые в местную институциональную среду — это развитие местных университетов и миграционная ситуация. И университеты, и миграционные потоки в область, с одной стороны, сами в значительной степени являются «ответом» на определённые институциональные условия и даже конкретные нормативные правовые акты; с другой стороны, они оказывают существенное влияние на формирование институционального ландшафта области.

Наконец, университеты сами по себе тесно связаны с формированием миграционных потоков. Тесно увязанные между собой университеты, сфера жилищного строительства и инновационная сфера — это взаимосвязанные элементы единой институциональной системы области. Институциональной базой развития данных направлений, а также сельского хозяйства области является специфическая региональная система управления, система региональных финансов (включая земельные активы и земельное законодательство), система кредитования.

Таким образом, выделенные направления изучаются не изолированно, но в качестве элементов единой институциональной среды Белгородской области, тесно взаимосвязанных друг с другом настолько, что успех одного направления тянет за собой другие и наоборот. Именно специфическая региональная система «точной подгонки» друг к другу отдельных направлений социально-экономического развития, позволяющая получить реальные синерге-

¹ Krugman P. R. First Nature, Second Nature, and Metropolitan Location // Journal of Regional Science. 1993. Vol. 33. P. 129–144.

тические эффекты на их взаимодополнении, обеспечивающий эту синергию институциональный механизм, его составляющие и принципы работы — это главный интерес и исследовательский вызов настоящей работы.

Объект данного исследования — город Белгород и Белгородская область. **Предмет исследования** — роль современных социальных и институциональных факторов местного социально-экономического развития рассматриваемого региона.

Цель — изучение российских особенностей глобальных закономерностей местного социально-экономического развития на примере Белгорода и Белгородской области. Достижение цели обеспечивается постановкой и решением следующих основных **задач исследования**:

1. Выявление особенностей современного развития Белгородской области на фоне других регионов России.
2. Анализ специфики системы управления экономикой Белгородской области.
3. Сравнительный региональный институциональный анализ Белгородской и Курской областей.
4. Выявление особенностей развития избранных отраслей экономики Белгородской области в контексте динамики соответствующей нормативной правовой базы (сельское хозяйство, строительство и возобновляемая энергетика).
5. Определение роли институциональных факторов и их последствий в формировании феномена выдающейся миграционной привлекательности Белгородской области.
6. Выявление роли крупнейших местных университетов (Белгородского национального исследовательского университета и Белгородского государственного технологического университета имени В. Г. Шухова) в местном социально-экономическом развитии.

Теоретической и методологической базой исследования стали работы как отечественных исследователей — А. А. Аузана, Ж. А. Зайончковской, Н. В. Зубаревич, С. Г. Жихарева, А. Н. Пилясова и др., так и зарубежных — Д. Норта, Р. Коуза, О. Уильямсона, Х. Гольдштейна, Р. Камагни и др. Работа построена в первую очередь на основе первичной информации, собранной в поле: глубинных интервью с экспертами, анкетирования студентов ведущих университетов Белгородской области, микрогеографических исследований, а также дополнена анализом региональных статистических данных.

Научная новизна исследования заключается в адаптации зарубежных методов исследования актуальных факторов локального социально-экономического развития к российской действительности. Работа механизмов, описанных иностранными коллегами, несколько меняется в России, и поэтому часто бывает трудно распознать те же процессы, но вписанные в другие реалии.

Практическая значимость исследования состоит в том, что собранные материалы об институциональных механизмах воздействия могут быть в дальнейшем использованы при разработке рекомендаций в сфере стратегического планирования и совершенствования нормативной правовой базы других городов и регионов Российской Федерации.

Структура работы. Отчёт состоит из введения, описания материалов и методов исследования, трёх глав и заключения. В первой главе рассматриваются институциональные факторы социально-экономического развития города Белгород и Белгородской области, проводится сравнительный анализ законодательных баз Белгородской и Курской областей и подробно рассматриваются условия развития некоторых отраслей экономики Белгородской области. Во второй главе представлены результаты исследования миграционной привлекательности области и определена роль северян в развитии региона. Третья глава посвящена изучению университетов как части институциональной среды Белгорода и Белгородской области, определяется их роль в местном социально-экономическом развитии.

Материалы и методы исследования

В данном исследовании использованы как качественные, так и количественные методы. Качественные исследования – глубинные интервью – были проведены с целью выявления причин и механизмов изучаемых явлений. Количественные методы (анкетирование) использовались для анализа степени распространения выявленных при качественных интервью моделей поведения (анкеты были окончательно сформированы уже в ходе полевого исследования, с учетом данных качественных интервью).

Перед полевым этапом исследования был проведён анализ статистических данных по миграционной ситуации в Белгородской области, давший нам материалы для дальнейшего исследования и указавший его направление: Белгородская область выделяется на фоне соседних областей по количеству мигрантов, причём большую долю среди них занимают молодые люди. Для первичного ознакомления с проблемой были изучены тематические форумы, сайты, группы социальной сети ВКонтакте. Первичное знакомство с материалом на основе статистических данных и анализа публикаций в социальных интернет-сетях позволило разработать методику выбора информантов для исследования.

Выбор информантов для проведения глубинного интервью осуществлялся по методу восьмиоконной выборки, предложенной Ильёй Штейнбергом². Эта модель конструирования выборки помогает не только подобрать типы информантов, необходимых для ответа на главные вопросы исследования, но и изложить логическую схему обоснования и построения выборки.

Её формирование состоит из последовательных шагов. Первый шаг делается на подготовительном, предполевым, этапе. Необходимо ответить на вопрос: «Кто нам нужен для ответа на ключевые вопросы исследования?».

- «Типичный» информант — наиболее распространённый в изучаемом обществе носитель практики. Для изучения роли университетов в жизни города и миграции северян в Белгород были предложены одни и те же типичные информанты — студенты, приехавшие учиться в белгородские вузы из районов Севера. Подбор информантов осуществлялся по принципу равного представления различных факультетов и курсов университета. Отдельно для темы университетов типичными информантами были выбраны учредители малых инновационных предприятий (МИПов) в БГТУ.

- «Эксклюзивные», или специфические информанты имеют те же социально-демографические характеристики, что и типичный информант, но не является носителем практики (по сути они могут быть отнесены к нетипичным). Для этого предполагалось провести интервью с молодыми людьми до 30 лет, приехавшими с Севера, но не имеющими отношения к белгородским вузам, и со студентами, не приехавшими с Севера. Для этого были разосланы письма с приглашением на интервью людям-участникам групп в социальной сети ВКонтакте. Выбор групп основывался на их тематике: важно было, чтобы тема затрагивала мигрантов с Севера в Белгород.

- В качестве экспертов были предложены представители местной власти, в чьих ведомствах находятся интересующие нас вопросы, руководство белгородских вузов и инженеры «АльтЭнерго». Разбиение экспертов на подгруппы на предполевым этапе представлялось невозможным.

Второй шаг формирования выборки проводился непосредственно в ходе полевого этапа экспедиции. Исследовательская команда разделилась на три группы, соответствующие основным направлениям работы. Встречи с экспертами планировались так, чтобы та или иная группа максимально погружалась в изучаемую ею тему. В ходе вечерних обсуждений вся собранная за день информация сводилась в единый блок, в результате чего каждый член экспедиции имеет представление о происходящей работе.

² Штейнберг И. Социолог в поле: «Восьмиоконная модель выборки для исследовательского интервью» / Илья Штейнберг. — Электрон. текст. дан. — URL:// <http://fieldsociology.blogspot.ru/2011/12/blog-post.html/> Дата обращения: 19.03.2016

Глубинные интервью с северянами длились от 20 минут до 1 часа. В ходе беседы поднимались следующие темы: история семьи, в том числе переезда — факторы, повлиявшие на выбор Белгород как места проживания; характер взаимоотношений мигрантов с местными жителями и прочими северянами в первое время после переезда и на настоящий момент; сохранение контактов с друзьями или родственниками, оставшимися в районе прошлого места жительства.

Уже после нескольких интервью стало ясно, что выявлены основные типы поведения северян как во время переезда, так и в самом Белгороде. После подтверждения этого предположения в ходе следующих интервью было решено ограничить выборку имеющимися на тот момент 29 информантами. Количество интервью с экспертами, запланированное на предполевом этапе, не сократили; напротив, ещё несколько информантов, поделившихся с нами ценной информацией, были найдены методом «снежного кома».

Количественные методы, применённые в ходе экспедиции, — опросы горожан на улицах (всего опрошено 82 человека) и анкетирование студентов белгородских вузов (БелГУ и БГТУ:— 383 анкеты). В ходе уличных опросов респондентам задавались следующие вопросы:

- Знаете ли Вы о районах компактного проживания северян в Белгороде?
- Живут ли северяне в районе, где проводится опрос?
- Вы проживаете в этом районе?
- Давно ли Вы сюда переехали?

Если респондент оказывался северянином, опрос продолжался:

- Как Вы переехали? Участвовали ли Вы в программах по получению жилья?
- Есть ли среди Ваших соседей северяне?
- Почему Вы выбрали именно этот район?
- Вы живете в квартире или в частном доме?

Письменный опрос студентов проводился с помощью анкеты из 31 вопроса: 16 с открытой формой и 15 с вариантами ответа. Анкета была составлена так, чтобы можно было получить ответы как белгородцев, так и людей из других населённых пунктов. Первые десять пунктов предназначены для всех опрашиваемых — это вопросы о месте рождения респондента, его родителей и бабушек, его отношении к Северу и Белгороду в нескольких словах и об участии студента в общественной жизни вуза. Затем тех, кто родом из Белгорода, анкета перенаправляет к вопросу № 26, а остальные отвечают на вопрос № 11 и дальше. Студентам, приехавшим в Белгород на учёбу, предлагается оценить факторы, повлиявшие на это, собственные связи с другими городами и взаимоотношения с земляками. Последние шесть вопросов нацелены на выявление отношения к мигрантам с Севера, районов их проживания в Белгороде и общих данных о студенте: факультет, курс, пол и возраст (Приложение № 1).

В ходе камерального этапа исследования также были проанализированы статистические материалы, в том числе полученные в территориальном органе федеральной службы государственной статистике по Белгородской области.

1. Институциональные факторы социально-экономического развития г. Белгород и Белгородской области

1.1. Выбор отраслей экономики Белгородской области, предположительно чувствительных к институциональным и социальным факторам развития

Белгородская область — один из наиболее успешных и динамично развивающихся в экономическом отношении регионов России, на протяжении ряда лет удерживающий одно из ведущих мест среди субъектов Российской Федерации по основным показателям социально-экономического развития, инвестиционной привлекательности и качеству жизни. Развитие многих отраслей экономики Белгородской области обусловлено наличием надлежащей природно-ресурсной базы: Курская магнитная аномалия (КМА), агропромышленный комплекс (богатые и плодородные чернозёмные почвы). Но особенно интенсивно в последние два десятилетия развиваются отрасли, подъём в которых был инспирирован именно институциональными факторами — это строительство, особенно индивидуального жилья (ИЖС), возобновляемая энергетика и малый бизнес.

Область остаётся одним из немногих субъектов Российской Федерации, численность населения которого продолжает расти. По состоянию на 1 января 2016 г. она составила 1 549,6 тыс. чел. и возросла по сравнению с 1 января 2014 г. на 35,7 тыс. чел. В регионе сохраняется положительное сальдо миграции. Коэффициент миграционного прироста на 1000 чел. населения — 4,9 (13-е место в России и 5-е в Центральном федеральном округе). В дополнение к этому в регионе отмечается одна из самых высоких в России ожидаемая продолжительность жизни при рождении — 72,2 года (12-е место в России и 2-е место среди субъектов ЦФО).

Располагая 1,1 % населения страны, Белгородская область производит 1,1 % валового регионального продукта РФ, 1,4 % объёма отгруженных товаров собственного производства, выполненных работ и услуг собственными силами по промышленным видам экономической деятельности, 4,4 % объёма продукции сельского хозяйства, 0,8 % добычи полезных ископаемых, 1,6 % продукции обрабатывающих производств, 0,9 % инвестиций в основной капитал, 1,7 % общего объёма ввода жилых домов.

Благодаря реализации мероприятий по совершенствованию промышленного потенциала области, повышению конкурентоспособности и диверсификации производства, в Белгородской области уже девятнадцать лет подряд сохраняется устойчивый рост объёмов промышленного производства, и в 2015 г. индекс промышленного производства по сравнению с предыдущим годом составил 104,7 %. Среди областей Центрального федерального округа по объёму отгруженных товаров, выполненных работ и услуг на душу населения Белгородская область занимает по видам экономической деятельности: «добыча полезных ископаемых» — 2-е место, «обрабатывающие производства» — 3-е место, во многом благодаря мощному горнодобывающему и агропромышленному сектору.

Развитию горнодобывающей и металлургической промышленности в регионе способствовало то, что в области сосредоточено 80 % запасов железных руд Курской магнитной аномалии и 40 % разведанных запасов железных руд России. Кроме этого, в области выявлены и в разной степени разведаны крупные месторождения бокситов, апатитов, минеральных подземных вод, многочисленные месторождения строительных материалов (мела, песка, глины и других).

В результате в Белгородской области находится 38,2 % общероссийского производства железорудного концентрата, 31,4 % железорудных (окисленных) окатышей, 20,2 % центробежных насосов для перекачки жидкостей, прочих насосов, подъёмников прочих жидкостей, 5,4 % портландцемента, глинозёмистого, шлакового и аналогичных гидравлических цементов (2015 г.)³. Область — единственный в Европе производитель горячебрикетированного железа.

³ Материалы интервью с представителями департамента экономического развития Белгородской области (03.02.2016).

Однако на современном этапе больший интерес вызывает развитие других отраслей, в значительно большей степени чувствительных к институциональным факторам развития. Так, Белгородская область — один из ведущих регионов России по производству сельскохозяйственной продукции. В регионе находится 30,2 % общероссийского производства овощей и грибов замороженных, 29 % свинины парной, остывшей и охлаждённой, 25,3 % мяса и субпродуктов пищевых убойных животных, 23,5 % молочных сгущённых продуктов, 18,3 % комбикормов, 12,3 % спредов, 9,1 % подсолнечного нерафинированного масла и его фракций, 7,9 % сахара-песка. Выпуск продукции сельского хозяйства в 2015 г. достиг 218,1 млрд руб., что в сопоставимых ценах в 4 раза выше уровня 2003 г. (по России — в 1,5 раза). Это 4-е место в России по объёму производства сельскохозяйственной продукции.

С одной стороны, агропромышленный комплекс издавна играл значительную роль в социально-экономическом развитии Белгородской области, выполняя функцию системообразующей сферы экономики, формирующей продовольственный рынок, экономическую безопасность региона, трудовой и поселенческий потенциал сельских территорий. Первый фактор развития сельскохозяйственного производства области — это, безусловно, природный, а именно наличие плодородных чернозёмов. С другой стороны, многие важные составляющие современного агрокомплекса области обязаны своим происхождением не природным, а институциональным факторам. В частности, это активное развитие в последнее десятилетие тепличного сельского хозяйства в области.

С 2012 г. в регионе реализуется проект «Тепличный кластер 500 га». С его помощью Белгородская область планирует к 2020 г. занять не менее 10 % общероссийского рынка овощей защищённого грунта. В рамках этой программы появилась и компания «Теплицы Белогорья», уникальная тем, что на неё приходится 6,5 % всех площадей тепличных хозяйств с электродосвечиванием в России (13 га из 2000 га российских).

В 2014 г. в регионе уже были введены в строй тепличные комплексы на площади более 50 га. На очереди находятся проекты по созданию тепличных комплексов на площади более чем 100 га на территории Старооскольского городского округа, Белгородского района, Ивнянского района, города Белгород.

Строительство — еще одна из отраслей, бурный рост которых пришёлся именно на последние годы. Соответственно, и в основе ее развития можно предположить влияние институциональных и социальных факторов (в частности, миграционной ситуации). В 2015 г. на территории области сдано в эксплуатацию 1 554,9 тыс. м² жилья (1 м² на одного жителя), 80 % которого — индивидуальное. По объёму вводимого жилья в расчёте на 1000 чел. населения область занимает лидирующие позиции среди регионов ЦФО.

К отраслям, чье становление, безусловно, связано с институциональной средой, относится становление в области комплекса возобновляемой энергетики. Именно в Белгородской области впервые была введена в эксплуатацию солнечная электростанция промышленного масштаба, а спустя 2 года начала функционировать самая мощная в масштабах России биогазовая станция.

Немаловажную роль в динамичном развитии реального сектора экономики играет малый и средний бизнес. Количество субъектов малого и среднего предпринимательства увеличивается, этому способствует режим наибольшего благоприятствования, создаваемый за счёт организационной, финансово-кредитной и имущественной поддержки субъектов малого и среднего бизнеса, предусмотренной в государственной программе области «Развитие экономического потенциала и создание благоприятного предпринимательского климата Белгородской области на 2014–2020 гг.». Улучшению делового климата способствуют принятые в ноябре 2015 г. законы Белгородской области о введении с 1 января 2016 г. двухлетних «налоговых каникул» для малого бизнеса. Новые условия налогообложения должны стимулировать тех, кто открывает собственное дело, а также вывести из «тени» самозанятых граждан, легализовать их неформальную деятельность. В 2014 г. на мероприятия по государственной поддержке предпринимательства использовано по всем источникам финансирования 1,2 млрд руб.

Основными инструментами достижения поставленных задач, ускоренного и результативного развития экономики являются эффективное сочетание традиционных и инновационных подходов к ведению бизнеса и функционированию правительственного аппарата, включая сочетание проектного и программно-целевого метода управления регионом. Белгородская область — уникальный регион России с точки зрения глубины внедрения проектного подхода. В рамках системы проектного управления в области разработана уникальная система отчётности должностных лиц администрации области за отдельные стадии сопровождения проектов; введена система оплаты труда региональных служащих в зависимости от роли в инициировании, управлении и сопровождении проектов.

Возникает уникальный парадокс: патриархальная Белгородчина открыта всему новому, готова всячески способствовать размещению производств любого отраслевого профиля на территории области, какими бы нетрадиционными для экономики Белгородской области они не были (например, возобновляемая энергетика).

1.2. Особенности системы управления экономикой Белгородской области

1.2.1. Система АС (модель Чартаева)

Специфика системы государственного управления Белгородской области были заложены в конце 90-х — начале 2000-х годов, и одним из элементов уникальной белгородской системы госуправления стала социально-экономическая система хозяйствования, сегодня носящая название системы АС («Ассоциация собственников»)⁴. Она разрабатывается на протяжении около тридцати лет, а в её основе лежит так называемая модель Чартаева. Элементы этой системы успешно внедрялись в управление предприятиями в некоторых районах Дагестана в конце XX века и нашли своё применение в Белгородской области в первом десятилетии нашего столетия.

Чартаевская система хозяйствования — экономическая модель управления предприятием, основанная на переходе на внутрихозяйственные рыночные отношения. Главный принцип работы этой системы — передача практически всей ответственности за собственный доход и за развитие предприятия в руки рабочих.

В Белгородской области система Чартаева была внедрена частично на уровне региона в межбюджетных отношениях и внутрихозяйственных расчётах. Для этого в области была создана система нормативно-правовых актов, внедривших, а затем ограничивших действие некоторых элементов модели Чартаева (рис. 1)

Основной отличительной чертой экономической модели, применявшейся в Белгородской области, стало привлечение в агропромышленный сектор средств крупного бизнеса, в частности, Стойленского горно-обогатительного комбината. Внедрение элементов системы Чартаева здесь началось «сверху», с подачи руководства области, активно поддерживающего этот процесс. В итоге были созданы государственные корпорации: Продовольственная (1995 г.), Ипотечная (2002 г.) и Земельный фонд (2004 г.). Продовольственная корпорация в рамках её основной задачи — посредничества между государством и бизнесом — осуществляла сбор так называемого продовольственного, или натурального налога с сельскохозяйственных предприятий, который она потом реализовывала и выплачивала налоги предприятий в бюджет. Благодаря деятельности Продовольственной госкорпорации долги сельскохозяйственных производителей были реструктурированы, что дало большую возможность для развития новых предприятий агропромышленного сектора.

В свою очередь Земельный фонд (Земельная корпорация) также выполнял функцию коммерческого представителя государства. Его акции не подлежали приватизации, а единственным учредителем выступала Белгородская область. В Фонд были переданы участки и доли в общей собственности, принадлежащие области, с целью их дальнейшего эффективного повторного использования, включая передачу земель Фонда в аренду предприятиям. Кроме того, земли Фонда разрешалось также вносить в уставный капитал вновь образован-

⁴ Система «АС»/ — URL://www.система-ас.рф/ Дата обращения: 23.03.2016

ных интегрированных структур, и даже продавать эффективно работающим агропромышленным структурам.

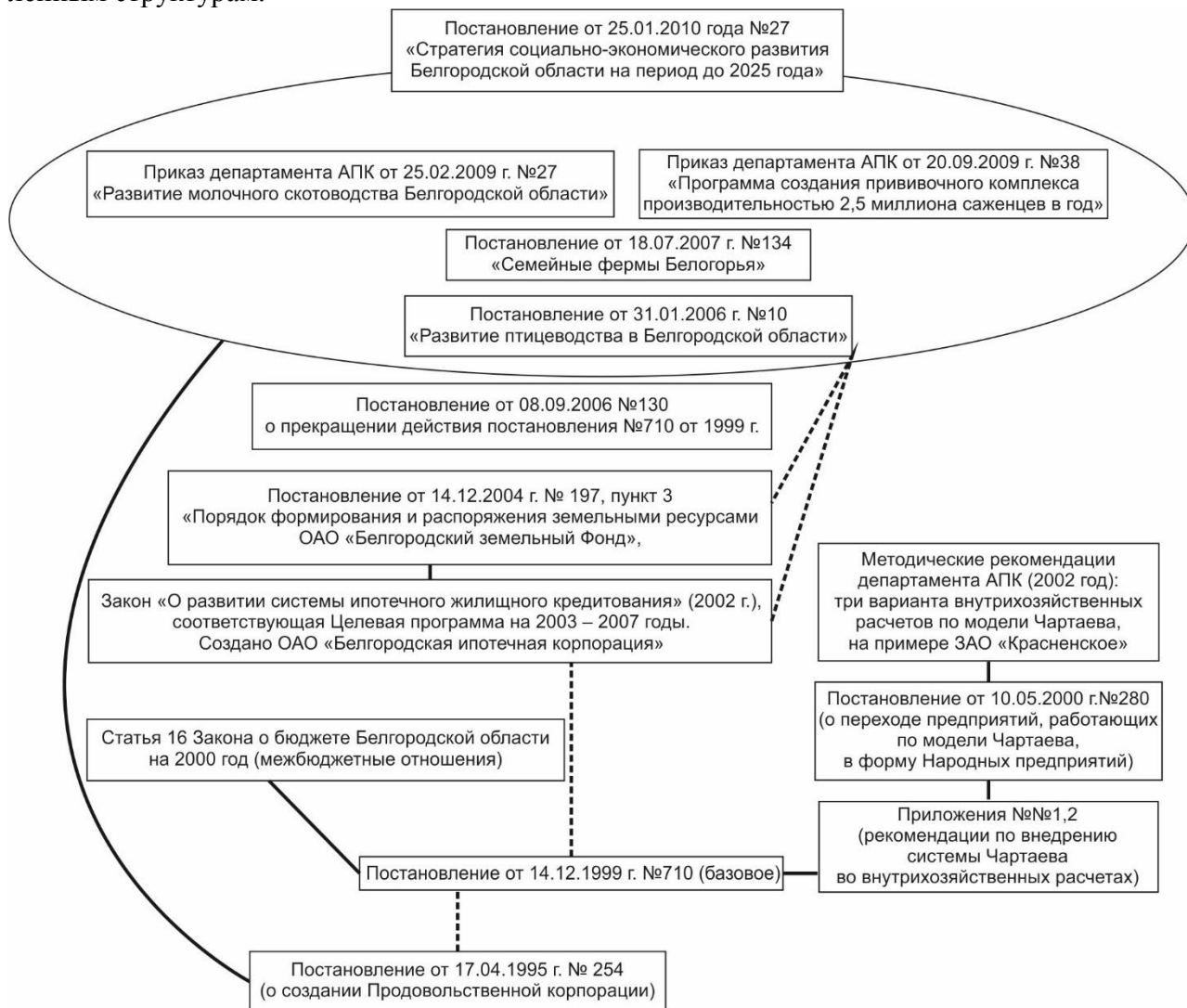


Рис. 1. Нормативно-правовые акты, регулирующие функционирование системы Чартаева в условиях Белгородской области

Составлено авторами по данным www.система-ас.рф/

1.2.2. Проектное управление Белгородской области

Белгородская область — одна из первых, кто начал успешно развивать технологии проектного управления. Официальным началом внедрения системы проектного управления в области стал 2010 г., когда было принято постановление, регулирующее применение принципов проектного управления в органах исполнительной власти и государственных органах Белгородской области (Постановлением правительства Белгородской области № 202-пп от 31 мая 2010 г. «Об утверждении положения об управлении проектами в органах исполнительной власти и государственных органах Белгородской области»). В рамках системы проектного управления определяются условия и порядок его применения, алгоритм взаимодействия бизнеса и власти, а также регламентируется персональная ответственность каждого участника межотраслевой команды проекта. В Белгородской области уникально проработаны детали внедрения проектного управления, создана целостная система управления проектами, включающая личную ответственность и, что самое главное, — личную материальную заинтересованность, что законодательно подкреплено так называемым механизмом формирования и использования премиальных выплат участникам разработки и реализации проекта (постановление Губернатора области от 12 января 2011 г. № 2, распоряжение Правительства области от 17 июня 2013 г. № 287-рп).



Рис. 2. Формула расчёта премии по итогам реализации проекта

Источник: Агентство стратегических инициатив, 2015 г.

Чиновников материально мотивируют на поиск и успешное внедрение проектов, так как их зарплата напрямую зависит от количества и сложности проектов. В качестве подтверждающего примера можно упомянуть случай, рассказанный нам Колесниковым Олегом Владимировичем (исполнительным директором микрофинансовой организации Белгородской областной фонд поддержки малого и среднего предпринимательства) на встрече с представителями департамента экономического развития Белгородской области. При постановке задачи заместителем губернатора, начальником департамента экономического развития Олегом Васильевичем Абрамовым развить импортозамещение в области производства спортивного инвентаря, Олег Владимирович использовал весьма нестандартный метод. Используя социальную сеть «ВКонтакте», он нашёл предпринимателя, занимающегося перепродажей спортивного инвентаря, у которого два года назад Олег Владимирович покупал турник. После ряда консультаций был создан план действий по импортозамещению производства скамьи для пресса, скамьи для жима, стоек под штанги, определённых конструкторов, тренажёров, более сложного инвентаря и инженерных спортивных сооружений; приобретены станки плазменной резки, кромкообрабатывающие станки с ЧПУ, благодаря чему в области налажено производство собственного спортивного инвентаря.

Как показали экспертные интервью в администрации, кроме материальных стимулов, применяются и нематериальные, направленные на создание умеренно конкурентной среды проектного управления в областных органах власти. Комплекс мероприятий включает проведение конкурса на лучшую реализацию народных идей в рамках проектной деятельности, проведение конкурса на определение лучшей практики организаций проектной деятельности, проведение конкурса профессиональных проектных менеджеров, а также присвоение служащим рангов в области проектного управления на основе их опыта участия в проектах.

В 2015 г. общее количество проектов в Белгородской области составило более 2 300, из которых 500 проектов в разработке, 850 проектов в реализации, 950 проектов завершено. С точки зрения иерархической структуры среди них 600 проектов регионального уровня, 1 700 проектов муниципального уровня, причём более 200 проектов рассмотрены на заседаниях Правительства области с личным участием Губернатора области.

Таким образом, можно сделать вывод, что внедрение и эффективное функционирование проектного управления в органах власти Белгородской области стало возможным благодаря:

1. высокому уровню поддержки применения принципов проектного управления со стороны первого должностного лица области Губернатора Е.С. Савченко;
2. определению в качестве органа власти, ответственного за внедрение проектного управления, органа, обладающего интегрирующими функциями (администрация Губернатора, департамент экономического развития, департамент внутренней и кадровой политики);
3. созданию структуры (проектный офис), которая ежедневно занимается вопросами внедрения проектного управления;

4. включению в единый комплекс проектного управления всех органов власти регионального и муниципального уровней;
5. массовому вовлечению работников в проектную деятельность и их обучению на местах;
6. построению системы администрирования проектов, регулярному информированию руководства о ходе внедрения и реализации проектного управления;
7. мотивационной политике, ориентированной как на участие работников в проектах, так и на успешное их завершение, заключающейся в создании материальных и нематериальных рычагов воздействия;
8. формализации проектного управления (проектная документация, роли, процедуры) и наличию технологической поддержки проектной деятельности⁵.

По данным Агентства Стратегических Инициатив, за счёт внедрения проектного управления увеличилась скорость освоения инвестиций в Белгородской области (в среднем на 23 %), уменьшилось время разработки и согласования проекта (средняя экономия времени на один проект составляет не менее двух месяцев). Система проектного управления позволила снять административные барьеры для бизнеса (система «одного окна»), повысить инвестиционный климат региона (в том числе за счёт снятия инфраструктурных рисков) и качество предоставляемых населению услуг, вовлечь в проектную деятельность обычных граждан (в том числе в процесс мониторинга и контроля реализации проектов), а также повысить прозрачность работы административного аппарата и исполнительской эффективности и результативности.

1.3. Развитие избранных отраслей экономики Белгородской области в контексте динамики соответствующей нормативной правовой базы

В последнее время активно создаются и развиваются отрасли, которые напрямую зависят от институциональных норм, характера институциональной среды и т.д., т.е. институционально чувствительные отрасли. В отличие от традиционных ресурсозависимых, как в случае Белгородской области, горнодобывающей или металлургической промышленности, институционально чувствительные отрасли не могут существовать в отрыве от определенных институтов. В качестве примеров институционально чувствительных отраслей целесообразно рассмотреть активно развивающиеся в последние десятилетия сельское хозяйство, строительство и возобновляемую энергетику.

1.3.1. Сельское хозяйство

К началу 2000-х гг. износ сельскохозяйственной техники в области составлял более 80 %. Почти половина хозяйств агропромышленного сектора была убыточна, а треть — вообще неплатёжеспособна, несмотря на то, что 70 % пашни составляли чернозёмные почвы. Машиностроительное производство оказалось практически полностью развалено.

Первый после 2000 г. федеральный закон, направленный на поддержку сельского хозяйства был принят в 09.07.2002 (№ 83-ФЗ «О финансовом оздоровлении сельскохозяйственных товаропроизводителей»). Следующий закон принят в 2003 г. (№ 74-ФЗ «О крестьянском (фермерском) хозяйстве»). Федеральные законы подкреплялись региональными постановлениями Белгородской области, в том числе постановлением губернатора о поддержке крестьянских (фермерских) хозяйств (от 01.03.2001 № 132). В нём в первую очередь говорилось о содействии при передаче в аренду или продаже крестьянским хозяйствам неиспользуемых животноводческих и других производственных помещений, о помощи при создании кооперативов по обслуживанию фермерских хозяйств и, кроме того, об освобождении от уплаты земельного налога в местные бюджеты на пять лет вновь организованных крестьянских хозяйств.

⁵ Кирилова И. Ю. Опыт внедрения проектного управления на примере Белгородской области./ Агентство стратегических инициатив / —

URL://<http://www.yarregion.ru/depts/der/Documents/Инвестиции/Национальный%20рейтинг%20ЯО/6%20Белгородская%20область%20Презентация%20по%20ПУ.pdf> Дата обращения: 23.03.2016

Федеральный закон от 29.12.2006 № 264-ФЗ «О развитии сельского хозяйства» сразу нашёл отклик в Белгородской области. Уже через месяц после принятия закона утверждены комплексные программы «Развитие птицеводства в Белгородской области» (постановление от 31.01.2006 № 10), «Семейные фермы Белогорья» (постановление от 18.07.2007 № 134), «Развитие молочного скотоводства Белгородской области» (приказ департамента АПК от 25.02.2009 № 27), «Программа создания прививочного комплекса производительностью 2,5 млн саженцев в год» (приказ департамента АПК от 20.09.2009 № 38).

В 2012 г областное правительство обновило программы о начинающих фермерах и о семейных животноводческих фермах (от 9.04.2012 № 166-пп и № 167-пп соответственно). В первом случае проводился конкурс по отбору эффективных проектов семейных животноводческих ферм, и им обеспечивали предоставление участникам программы в первоочередном порядке в аренду не используемых земельных участков из земель сельскохозяйственного назначения, находящихся в муниципальной собственности. Во втором также на основе конкурса предоставлялись гранты на создание крестьянских хозяйств, а также единовременной помощи на бытовое обустройство.

Выделяется 2013 г., когда было принято постановление «О федеральной целевой программе «Развитие мелиорации земель сельскохозяйственного назначения России на 2014–2020 гг.» (от 12.10.2013 № 922), а также две отраслевые программы: «Развитие свиноводства в Российской Федерации на 2013–2015 гг.» и «Развитие птицеводства в Российской Федерации на 2013–2015 гг.». Однако в области к тому моменту уже действовали аналогичные программы, разработанные на период 2011–2015 гг. Уже на следующий год правительством Белгородской области принято постановление «О предоставлении субсидий на возмещение части затрат на развитие мелиорации земель сельскохозяйственного назначения в Белгородской области в 2014–2020 гг.» (от 28 апреля 2014 г. № 164-пп), согласно которому возмещалось до 50–70 % затрат сельскохозяйственных товаропроизводителей на развитие мелиорации в зависимости от её вида.

За последние восемь лет в развитие птицеводства было вложено 37,1 млрд руб., в развитие свиноводства — 73,1 млрд руб. Общая сумма инвестиций в агропромышленный комплекс в 2005–2012 гг. составила 176,0 млрд руб. За этот период созданы мощности по производству более 600 тыс. т свинины и 710 тыс. т мяса птицы в живой массе в год. В мясном кластере образовано и сохранено 34,5 тыс. рабочих мест. Начиная с 2010 г., в Белгородской области производится более 1 млн т мяса всех видов в год.

Динамика последних лет показывает, что область стабильно развивает сельское хозяйство, и если на первых порах она ограничивалась по большей части своим областным бюджетом, то со временем всё больше и больше наблюдался сдвиг в сторону софинансирования (федеральный и региональный бюджеты).

1.3.2. Строительство

Белгородская область выделяется среди прочих регионов по масштабу строительства как многоквартирных, так и частных домов. Этому способствовали как естественные, так и исторические предпосылки. Картина, сформировавшаяся на сегодняшний день, многому обязана действиям руководства области, которое быстро и качественно реагировало на государственную политику в этой сфере.

В конце XX в., после распада Советского Союза и значительных изменений в функционировании всех сфер жизни общества, жилищный вопрос снова стал одним из проблемных. В 1993 г., 20 июня, вышло постановление Совета Министров «О государственной целевой программе “Жилище”». Уже через несколько месяцев, 29 декабря 1993 г. постановлением Главы администрации Белгородской области был создан «Областной фонд поддержки индивидуального жилищного строительства». Задача Фонда — реализация целевой программы «Жилище».

Фонд предоставляет займы за счёт собственных средств индивидуальным застройщикам на возмездной льготной основе с соблюдением следующих принципов: целевого использования, обеспеченности, срочности, платности, возвратности. За время существования Фон-

да и при его поддержке построено и введено в эксплуатацию более 6 300 тыс. м² жилья, улучшили жилищные условия более 48 тыс. семей. На строительство и достройку жилых домов выдано более 4 500 млн руб., только в 2011 г. Фондом выдано 1 217,3 млн руб. займов на строительство индивидуального жилья, из них бюджетной сфере на строительство коробок — 200 млн. руб., сельским застройщикам — 720,6 млн. руб., построили и переселились в новые дома 2 400 семей.

Постановлением Правительства Российской Федерации от 11.01.2000 № 28 была принята Концепция развития системы ипотечного жилищного кредитования. В 2002 г. формирование системы ипотечного кредитования началось в Белгородской области. В рамках реализации вышеуказанной Концепции Белгородской областной Думой был принят закон «О развитии системы ипотечного жилищного кредитования в Белгородской области» от 3.09.2002. Главную роль в этой системе играют Ипотечная корпорация и Белгородский земельный фонд.

Белгородская ипотечная корпорация — организация, созданная при участии Белгородской области (51 %), федерального Фонда развития жилищного строительства и областного Фонда индивидуального жилищного строительства (по 24,5 %). За пять лет предполагалось выделить для населения, приобретающего жилье в кредит, 450 млн руб.

Постановлением от 14.12.2004 г. № 197 был образован областной Земельный фонд (см. раздел «Система АС (Чартаева)»). Белгородская администрация выкупила за счёт средств бюджета большие участки земли у развалившихся хозяйств и обладателей земельных паёв бывших колхозов и совхозов. Имели место случаи принудительного изъятия некоторых земель «для государственных нужд».

Земельный Фонд и Ипотечная корпорация задействованы также в схеме, описанной на интервью первым заместителем генерального директора ГУП «Областной фонд поддержки индивидуального жилищного строительства» Мишениным Геннадием Николаевичем. Правом перевода земельных участков из одной категории назначения в другую в Белгородской области обладает только Ипотечная корпорация. В 2005 г. Корпорация и Фонд по поручению губернатора области выкупили около 50 тыс. га паевой земли. Она была переведена в землю сельских населённых пунктов и поделена на участки от 15 а до 1 га, которые продаются застройщикам. Подобный план действий позволил Белгородской области контролировать практически все операции, связанные с землёй. Несмотря на принятие Правительством Российской Федерации двух Стратегий развития ипотечного жилищного кредитования (сначала до 2030 г., затем до 2020 г.), никаких существенных изменений в законодательстве Белгородской области не произошло. По всей видимости, главная причина кроется в успешном функционировании уже сформированной и отлаженной ранее системы ипотечного кредитования.

1.3.3. Возобновляемая энергетика (Акимова В. В.)

Одни и те же федеральные нормативные правовые акты РФ в разных регионах дают различный эффект на социально-экономическое развитие в силу различий в местной институциональной среде. В одних случаях местная институциональная среда оказывается восприимчивой к федеральным инициативам, в других — нет. Ярким примером является практически моментальная реакция областной администрации Белгородской области на инициацию федеральной программы по развитию возобновляемой энергетики. В течение нескольких лет на территории Белгородской области сложился заметный (в масштабах развития ВИЭ в России) отраслевой комплекс исключительно за счет институциональных факторов.

В январе 2009 г. была утверждена программа по развитию альтернативной энергетики в России. 23 ноября 2009 г. был принят Федеральный закон «Об энергосбережении и о повышении энергетической эффективности и о внесении изменений в отдельные законодательные акты Российской Федерации», а уже 27 ноября 2009 г. в области официально была зарегистрирована компания ООО «АльтЭнерго», специализирующаяся на реализации инновационных проектов в сфере альтернативной энергетики, во многом благодаря инициативе губернатора области Е.С. Савченко, решившего попробовать внедрить на Белгородчине модные европейские технологии в рамках региональной программы энергосбережения. 13 июля 2010 г. в Белгородской области прошло Заседание президиума Госсовета под председательством Д. А. Медведева, где Президент одобрил предложение губернатора Евгения Савченко по развитию альтернативной энергетики и поручил вице-премьеру Игорю Сечину «вплотную заняться» тарифами «зеленой энергетики». Через неделю правительство Белгородской области принимает распоряжение «Об утверждении временных правил расчета экономически обоснованного регулируемого эко-тарифа на электрическую энергию (мощность), произведенную на объектах электроэнергетики, использующих возобновляемые источники энергии», что сделало целесообразным строительство объектов возобновляемой энергетики.

В результате уже 1 августа 2010 г. недалеко от хутора Крапивенские Дворы Яковлевского района было введено в работу пять ветрогенераторов общей мощностью 100 кВт, а через два месяца на том же участке была введена в эксплуатацию первая в России промышленная солнечная электростанция мощностью 100 кВт.

Самым перспективным для использования возобновляемым источником энергии в условиях Белгородской области, что весьма логично, является энергия биомассы, а именно переработка отходов мощного агропромышленного комплекса. 25 июня 2012 г. была введена в эксплуатацию крупнейшая в стране биогазовая станция «Лучки» в Прохоровском районе Белгородской области, в 9 км от участка с ветрогенераторами и солнечными панелями. Ее проектная мощность составляет 2,4 МВт, что достаточно для выработки электрической энергии в объеме достаточном для обеспечения суточных нужд жителей всего Прохоровского района Белгородской области (56 тыс. кВт*ч в сутки). В настоящее время в стране нет аналогов производства электрической и тепловой энергии на основе биогаза в таких объемах.

Таким образом, можно сделать вывод, что Белгородская область представляет собой уникальный регион, где сочетание традиционной индустрии (агропромышленного комплекса), современных технологий и личной заинтересованности губернатора под воздействием внешнего фактора в виде энергодефицита, создали все условия для становления возобновляемой энергетики как полноценной конкурентоспособной отрасли топливно-энергетического комплекса. Другими словами, местная институциональная среда оказалась плодородной и восприимчивой к федеральным инициативам в области ВИЭ.

2. Феномен выдающейся миграционной привлекательности Белгородской области

2.1. Характеристика миграционной ситуации

Белгородская область традиционно пользуется репутацией одного из самых привлекательных в иммиграционном плане регионов страны: в период 2000–2010 гг. входила в первую десятку регионов России по коэффициенту миграционного прироста, а с 2011 г. — в первые 15 регионов.

В условиях минимальных отличий от соседних областей в структуре хозяйства и населения, наличных ресурсов и географического положения столь выдающиеся показатели миграционного прироста в Белгородской области не могут быть объяснены иначе как сложившейся в регионе уникальной институциональной средой.

За счёт продолжающегося миграционного притока Белгородская область даже на фоне растущей естественной убыли населения в 2000-ые гг. (в 2000 г. КЕП был минимальным — 7,5) оставалась одним из немногих регионов РФ, чья численность населения неуклонно росла: вплоть до 2000 г. коэффициент миграционного прироста держался выше уровня в 100 чел. на 10 тыс. постоянного населения, что более чем вдвое превышало аналогичные показатели соседних областей (50 чел. в Липецкой обл. и 45 чел. в Воронежской) и почти в пять раз — средний уровень по стране (19 чел.).

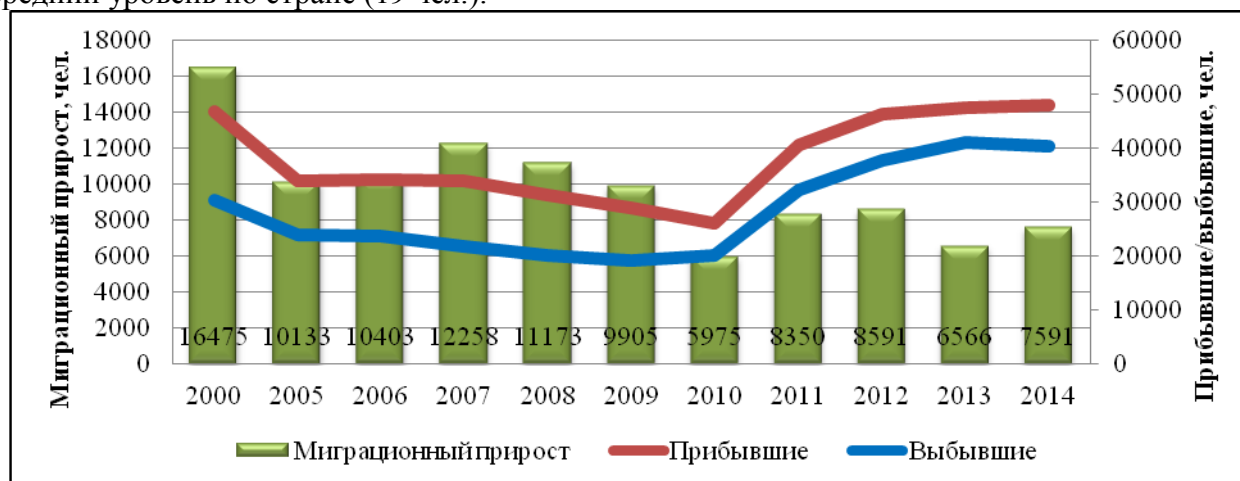


Рис. 3 Динамика миграционной ситуации в Белгородской области

Составлено авторами по данным Росстата

2.2. Феномен северной миграции

Белгородская область является субъектом, привлекающим северян — выходцев из регионов с крайне тяжёлыми климатическими и бытовыми условиями, как правило, из районов Крайнего Севера⁶.

Доля населения учтённых северных регионов в общем населении страны лишь немногим более 10 %, тогда как их уроженцы за последнее десятилетие ежегодно обеспечивают свыше 1/3 всего межрегионального иммиграционного потока в Белгородскую область. Таким

⁶ Необходимо оговорить, что здесь и далее в исследовании будет пониматься под термином северяне. Постановлением Совета Министров СССР от 10 ноября 1967 г. на территории РСФСР был выделен ряд районов Крайнего Севера и приравненных к ним территорий, в дальнейшем уточнённый. В рамках современного АТД России границы данных районов частично не совпадают с границами субъектов и могут захватывать или исключать отдельные районы того или иного субъекта. В этой связи, для обеспечения возможности работы со статистическим материалом в рамках данного исследования под северянами будут пониматься выходцы из областей, территория которых как минимум на 80 % лежит в зоне крайнего севера или в районах, приравненных к ней. Таковыми являются следующие регионы РФ: республики Карелия, Коми, Якутия, Тыва; Мурманская, Архангельская, Магаданская, Томская, Сахалинская области; Ямало-Ненецкий, Ханты-Мансийский, Чукотский автономные округа; Красноярский, Камчатский и Хабаровский края.

образом, можно говорить о высокой локализации мигрантов из этих регионов в Белгородской области.

Миграциям России свойственен «западный дрейф» — наблюдаемое в евразийском масштабе с 60-х годов нарастающее перемещение значительных людских масс в западном направлении⁷. Как правило, он рассматривается в двух аспектах: локальном — относительно территории России, когда каждая расположенная восточнее территория является демографическим донором соседней западной; и глобальном (межконтинентальном), что превращает территорию РФ в пространство демографического транзита⁸. Миграция из северных регионов в Белгородскую область, очевидно, укладывается в теорию «западного дрейфа», описывающую общероссийский тренд. Тем не менее, необходимо уточнить факторы, определившие предпочтительность Белгородской области для мигрантов на фоне других регионов Черноземья.

2.3. Роль социальных и институциональных факторов миграционной привлекательности Белгородской области

Главный исследовательский вопрос данного раздела: что заставило потенциальных мигрантов выбрать именно Белгородскую область в качестве своего нового места жительства?

В ходе анализа проведённых на полевом этапе глубинных интервью были отобраны 9 ключевых факторов привлекательности Белгорода для северян:

- приграничное положение относительно Украины, близость к Харькову;
- живущие в Белгороде родственники (чаще всего старшее поколение);
- оптимальные климатические условия (не слишком холодно, не слишком жарко);
- позитивная экологическая обстановка по сравнению с регионами Севера;
- наличие интересующих специальностей в вузе (БГТУ, БелГУ), его общая привлекательность для абитуриентов;
- специфические личные факторы (семейные обстоятельства, за компанию);
- финансовая привлекательность города, доступность цена на недвижимость;
- рекомендации знакомых;
- культурная привлекательность Белгорода.

Наиболее важные факторы привлекательности — наличие родственников в регионе и его близость к Украине — взаимосвязаны: у 55% информантов существуют какие-либо родственные связи с местными жителями или часть семьи проживает на Украине.

Степень распространённости тенденций, выявленных качественными методами исследования (глубинные интервью), оценена при помощи количественных методов — анализа статистических данных и результатов анкетирования.

Наибольшее внимание в исследовании было уделено мигрантам, прибывшим с целью поступить в белгородский вуз, так как роль местных институциональных факторов в привлечении именно этой группы мигрантов, очевидно, наиболее высока.

Значительная часть молодых людей (на возраст 15—25 лет стабильно приходится 20% всего въездного потока), приезжают в регион с целью получения образования в Белгородских вузах: 35 % представителей данной возрастной группы указали учёбу в качестве причины смены места жительства⁹. Однако для возрастной группы 16-19 лет (возраст абитуриента вуза) этот показатель возрастает до 60%

При рассмотрении динамики потока потенциальных абитуриентов вскрылся дополнительный институциональный фактор, связанный с образовательной системой России в целом: до 2009 г. наблюдался тренд к спаду в количестве приезжающих абитуриентов, однако в 2011

⁷ Зайончковская Ж. А. Демографическая ситуация и расселение. / Ж. А. Зайончковская — Москва: Наука — 1991.

⁸ Русский архипелаг — Глоссарий — Западный дрейф / Русский архипелаг — URL://http://www.archipelag.ru/glossary/zapad/ Дата обращения: 24.03.2016.

⁹ Данные из архива Белгостата.

и в 2013 гг. их поток стал расти. Это связано с введением обязательной сдачи ЕГЭ для поступления в вузы. Данное нововведение способствовало упрощению процедуры поступления иногородних абитуриентов.

Среди причин, побудивших абитуриентов выбирать вузы именно Белгорода: наличие родственников и знакомых в регионе или на Украине (фактор назвали первоочередным 60 % респондентов). Наличие родственников в Белгороде является одним из первоочередных факторов для 44 % опрошенных, наличие родственников на Украине — для 43 %. Благоприятные климатические условия (упомянут 48 % респондентов), качество образования (первоочередной для 13,3 % респондентов, по данным опроса — один из факторов для 48 %), финансовые причины (10 % респондентов). Среди прочих причин благоприятная экологическая обстановка и обстоятельства, связанные с личной жизнью.

При рассмотрении динамики потока потенциальных абитуриентов вскрылся дополнительный институциональный фактор, связанный с образовательной системой России в целом: до 2009 г. наблюдался тренд к спаду в количестве приезжающих абитуриентов, однако в 2011 и в 2013 гг. их поток стал расти. Это связано с введением обязательной сдачи ЕГЭ для поступления в вузы. Данное нововведение способствовало упрощению процедуры поступления иногородних абитуриентов.

В результате анализа статистических данных, глубинных интервью и анкетирования можно сделать вывод о существовании некоторых ключевых факторов миграционной привлекательности Белгородской области для потенциальных студентов.

Первый и наиболее важный фактор, присущий всем без исключения возрастным группам — наличие в Белгородской области, так называемого, социального капитала — родственников, которые переехали сюда в советское или постсоветское время. Если в первом случае это типичная ситуация для бывших работников промышленности («бабушку перенаправили работать в Белгородскую обл.»), то во втором случае это переезд в 90-е гг. из-за распада СССР (украинцы, работавшие на Севере, предпочли остаться в России, но при этом быть недалеко от своих родственников на Украине).

Отсюда логично следует второй фактор — приграничное положение с Украиной и, в частности, близость к крупному городу Харькову. Он играет ключевую роль при принятии решений о переезде, т.к. отсюда удобно совершать поездки на Украину к родственникам или в Харьков — город миллионер, в котором можно получить более широкий набор услуг по меньшим, чем в Белгороде, ценам. Однако в связи с текущей обстановкой в соседней стране ситуация ухудшилась, и фактор приграничного положения ослабевает в своём влиянии.

На третьем месте среди факторов привлекательности региона — наличие качественного высшего образования в областном центре. Этот фактор уже очевидно наиболее значим для молодёжи. Многие студенты-северяне указывали, что выбрали вузы БелГУ и БГТУ им. Шухова по причине их престижности, наличия востребованных специальностей и дешёвизны обучения.

2.4. Роль северян в формировании новых институциональных факторов развития местного сообщества

Различные возрастные группы населения оказывают разное по характеру влияние на экономику, что делает уместным рассмотрение в отдельности двух разных возрастных групп приезжих: молодёжи (от 15 до 25 лет) и лиц старшего возраста.

Студенты-северяне вносят значительный вклад в формирование платных отделений ведущих местных вузов. В ходе глубинных интервью в рамках полевого исследования было установлено, что большинство студентов-северян (примерно 75 %) обучаются на договорной основе, что позволяет сделать вывод об их ощутимом участии в заполнении мест коммерческой формы обучения.

Стоимость обучения на очной форме на большинстве специальностей в ведущих вузах региона — БГТУ им. Шухова и БелГУ — составляет от 80 до 87 тыс. руб. в год.¹⁰¹¹ Количе-

¹⁰ Официальный сайт БГТУ им. Шухова www.bstu.ru

ство студентов — около 25 тыс. учащихся в каждом. Согласно полученной в рамках полевого исследования выборке, примерно четверть студентов в каждом вузе — северяне. Соответственно, для каждого вуза число северян, обучающихся на контрактной основе (75% от всех северян) будет равно 4700 чел. Эти цифры позволяют утверждать, что ежегодно северяне вносят плату за обучение в размере как минимум 785 млн. руб.

Сочетание общих привлекательных качеств Белгорода и широкого позитивного институционального воздействия на региональную систему образования позволило обеспечить приток абитуриентов-северян и перенаправить в белгородскую систему образования значительные финансовые потоки.

Важнейшее влияние оказывают северяне и на местный рынок недвижимости. Лишь 1/10 студентов-северян» проживает в общежитии. Остальные 9/10 тем или иным образом стимулируют местный рынок жилья либо через самостоятельную аренду квартиры/комнаты, либо через покупку квартиры за счёт средств родителей.

Средняя цена квартиры, приобретённой в Белгороде в 2010 г., — 2 701 250 руб. (рассчитана произведением среднего метража проданных в городе квартир и цены квадратного метра). В соответствии с отношением проживающих в общежитии и в собственной квартире, полученным в ходе анализа результатов глубинных интервью и анкет студентов, порядка 5,5 тыс. студентов проживают в отдельных квартирах, что даёт возможность оценить примерный размер общего финансового вливания в белгородский рынок недвижимости со стороны студентов и их родителей в, по меньшей мере, 14,9 млрд руб., что является куда более весомым вкладом в экономику города, чем оплата обучения.

Наибольшее влияние на экономику оказывают мигранты старшей возрастной группы.

Приток в начале десятилетия большого количества обеспеченных мигрантов (в 2005 г. средняя зарплата в Белгородской области составляла всего 6775,4 руб., в то время как в главных регионах выбытия мигрантов — ХМАО и ЯНАО — 22 828,5 и 27 534,0 руб. соответственно) сформировал волну спроса на недвижимость, на которую тут же отреагировал рынок жилья, и с начала 2000-ых повсеместно в белгородском регионе произошёл строительный бум.

Очевидно, что при лавинообразном повышении спроса среди наиболее платёжеспособной группы населения растут и цены. В результате цена квадратного метра жилья за последние 15 лет росла в Белгородской области значительно быстрее, чем в её соседях по Черноземью.

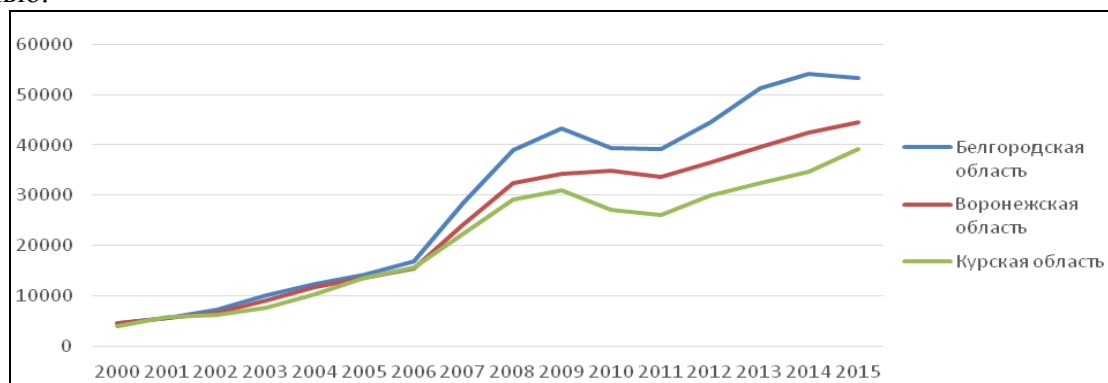


Рис. 4. Динамика стоимости м² жилья в Белгородской и соседней областях.

Составлено авторами по данным Белгородстата и Росстата.

В условиях сходства социально-экономического положения регионов и их макроэкономического состояния иначе как воздействием внешнего фактора в виде массовой иммиграции платёжеспособного населения данную дифференциацию объяснить нельзя. Рост спроса приводил к росту объёмов строительства. Это происходило, в том числе, и на фоне общего улучшения конъюнктуры строительного рынка, а также под воздействием институциональных факторов.

¹¹ Официальный сайт БелГУ www.bsu.edu.ru

Расселение

Граница любого ареала расселения в городских условиях имеет жёсткий характер при определённом институциональном императиве и нормативной базе, закрепляющей за данным районом функцию размещения конкретных групп мигрантов. Именно такой характер границы расселения северян сформировался в Белгороде, когда мигрантам практически одновременно выделялась конкретная жилая площадь в виде одного или нескольких домов или целого микрорайона.

Первые потоки северян, переселившихся в Белгород, по большей части, были организованы и курировались головным предприятием города выбытия. Свообразными «пионерами» в этой процедуре стали ОАО «Норильский никель» и АО «Воркутауголь». В обоих случаях работники предприятий по достижении пенсионного возраста или отработки конкретного срока на предприятии получали сертификаты на получение квартиры в новостройках Белгорода в Южной части города в одноимённом районе.

В настоящий момент доля тех, кто переехал в Белгород в «первой организованной волне» относительно мала. Из общего числа опрошенных северян приблизительно 10 % указало, что они или их родственники, к которым они переехали, получили квартиру по сертификату или целевой программе переселения. Таким образом, абсолютное большинство северян перебрались в Белгород уже самостоятельно: из-за знакомых/родственников или с привлечением прочих социальных механизмов.

С активизацией социальных механизмов привлечения мигрантов (родственные связи, знакомые, браки и т.п.), граница расселения обретает свойства мобильности и как бы размывается, так как выбор места жительства для новых волн мигрантов обусловлен уже непосредственно финансовой и физической возможностью приобретения недвижимости в точке тяготения, а не институциональным императивом.

Из общего числа опрошиваемых 15 % указали, что уже успели сменить место жительства (во всех случаях независимо от проживания остальных северян). В частности практику продажи квартиры в пользу ИЖС (Таврово, Дубовое, Северный) можно рассматривать в качестве одного из дальнейших трендов в условиях увеличения доли ИЖС в структуре ввода жилья.

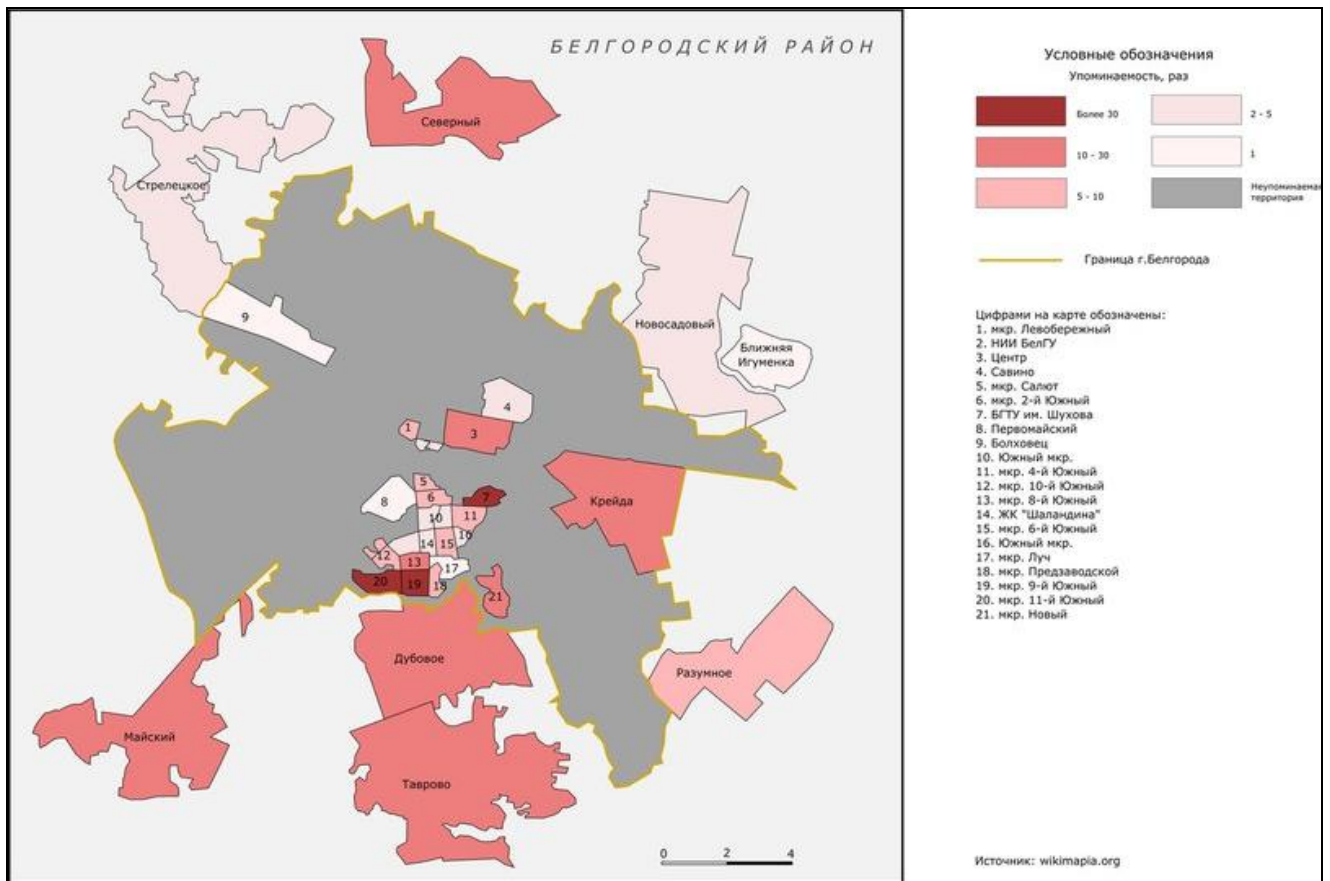


Рис. 5. Расселение северян в Белгородской агломерации, 2016 г.

Составлено авторами по данным анкетирования и социологических опросов.

Таким образом, хотя северяне послужили причиной охватившего регион строительного бума, а несколько строительных корпораций обязаны своим существованием именно феномену северной миграции, в условиях уменьшения общего потока северян в Белгородскую область компактные места сосредоточения переселенцев, вероятнее всего, растворятся внутри города, оставив после себя лишь топонимические названия (ул. Сургутская, ул. Газовиков, Сургутские переулки, ул. Губкина).

3. Роль университетов в социально-экономическом развитии Белгорода и Белгородской области

Ключевые вузы Белгорода (НИУ БелГУ и БГТУ им. Шухова), как выяснилось в процессе исследования, развивались при активной поддержке местного правительства, то есть благодаря местным институциональным факторам. Сейчас эти университеты сами способствуют образованию благоприятной институциональной среды региона особенно важной для развития инноваций и вообще для социально-экономического развития региона путём различных механизмов, описанных в данной главе.

3.1. Институциональные факторы развития университетов г. Белгорода

Истории БелГУ и БГТУ имени Шухова различаются по степени вмешательства местной власти в их развитие. Сотрудники БелГУ считают, что именно губернатор области Е. С. Савченко «загорелся» идеей создания университета в Белгородской области, для чего обратился к Б. Н. Ельцину с просьбой поспособствовать созданию университета¹², поэтому для БелГУ ключевым событием является указ Президента Б. Н. Ельцина от 12. 07.96 N 1030 О создании Белгородского Государственного Университета¹³. Университет был создан на базе Белгородского государственного педагогического университета (до 1994 г. института) имени М. С. Ольминского. После этого развитие университета приняло довольно динамичный характер: если в 2001 г. в университете обучалось около 10 тысяч студентов¹⁴, то в начале 2016 г. — 25 тысяч студентов¹⁵. В самый важный для университета период — с 2002 по 2012 г. — его ректором был Дятченко Леонид Яковлевич. В своей статье «Университет XXI века»¹⁶ он пишет, что с 2000 по 2005 гг. для развития университета было выделено 1,5 млрд рублей, только в 2005 г. — 400 млн рублей из бюджета Белгородской области, что «свидетельствует о новых плодотворных формах взаимодействия федерального вуза, Министерства образования и науки РФ и местной власти, которая взяла на себя львиную долю ресурсного обеспечения его становления»¹⁷. После указа Ельцина университету были переданы недостроенные корпуса обанкротившегося военного завода НИИ «Опыт»^{18, 19}. Структурное развитие университета происходило так же «с размахом»: за короткое время (с 1999 г.) университет «обзавёлся» 16 лабораториями²⁰, обсерваторией, технопарком, ботаническим садом и другими научно-учебными подразделениями. В 2010 г. БелГУ уже перешёл в категорию «национального исследовательского университета», на тот момент единственного в таком роде в ЦФО²¹. Таким образом, развитие НИУ БелГУ происходило далеко не без поддержки местной власти.

Развитие БГТУ имени Шухова шло по другой схеме. Своё начало университет берёт в 1954 г. в виде технологического института строительных материалов, созданном для поставки инженерно-технических кадров для восстановления разрушенного после войны хо-

¹² Интервью с Мишуниным Вадимом Васильевичем, начальником управления науки и инноваций НИУ БелГУ, «Круглый стол» в НИУ БелГУ, 02.02.2016

¹³ УКАЗ ПРЕЗИДЕНТА РФ ОТ 12.07.96 N 1030 О СОЗДАНИИ БЕЛГОРОДСКОГО ГОСУДАРСТВЕННОГО УНИВЕРСИТЕТА URL: http://lawrussia.ru/texts/legal_913/doc913a291x779.htm (дата обращения: 18.03.2016)

¹⁴ Официальный сайт юбилея НИУ БелГУ URL: <http://130.bsu.edu.ru/history/> (дата обращения: 18.03.2016)

¹⁵ Официальный сайт НИУ БелГУ/ Университет сегодня URL: <http://www.bsu.edu.ru/bsu/info/today/> (дата обращения: 18.03.2016)

¹⁶ Дятченко, Л. Университет XXI века [Текст] / Л. Дятченко // Высшее образование в России. – 2005. – № 6. – С. 21-32.

¹⁷ Там же, стр. 21

¹⁸ «Это нашей истории строки | 2000 год» URL: Онлайн-газета «Белгородская правда» <http://www.belpravda.ru/news/20.12.13-2879.html> (дата обращения: 18.03.2016)

¹⁹ Интервью с Мишуниным Вадимом Васильевичем, начальником управления науки и инноваций НИУ БелГУ, «Круглый стол» в НИУ БелГУ, 02.02.2016

²⁰ Официальный сайт НИУ БелГУ/Научные подразделения URL: http://www.bsu.edu.ru/bsu/structure/section_science.php (дата обращения: 18.03.2016)

²¹ Официальный сайт НИУ БелГУ/История университета URL: <http://www.bsu.edu.ru/bsu/info/history/> (дата обращения: 18.03.2016)

зьяйства страны. В 1994 г. этот технологический институт стал технологической академией строительных материалов (БелГТАСМ), а в марте 2003 г. получил статус университета. «Технолог» не превратился в «классический» университет, как НИУ БелГУ, а пошёл дальше своим узкопрофильным путём.

Сотрудники НИУ БелГУ, считают, что научная деятельность университетов носит современательный характер, что помогает инновационному развитию университетов и по сути всего региона²². Также между ВУЗами идёт постоянный обмен преподавателями, что тоже благоприятно влияет на научную деятельность (перетоки знания!).

В. В. Мишунин, начальник управления науки и инноваций НИУ БелГУ, рассказал, что в университет были привлечены научные школы и отдельные учёные из Украины, Уфы, Томска, Новосибирска, Воронежа путём создания благоприятных условий для работы (современное оборудование в лабораториях, высокие зарплаты) и выделением бесплатного жилья. В итоге в настоящее время по оценке эксперта около 30% ППС НИУ БелГУ являются привлечёнными кадрами²³.

В БГТУ в роли эксперта по вопросу развития университета выступил начальник отдела профориентации Ю. Ю. Буряк. По его мнению в вузе развита преемственность поколений, когда дети идут по стопам родителей-«шуховцев». Университет является важнейшим источником кадров для традиционных для области отраслей, связанных со строительной сферой.

Чтобы узнать мнение студентов о данных вузах, было проведено их анкетирование (381 анкета). Уроженцами Белгородской области оказались 62,4% анкетированных, а приезжими — 37,6%. При анализе анкет выяснилось, что среди ключевых факторов переезда в Белгород обнаруживается фактор привлекательности университетов. В ходе полевых исследований с помощью метода глубинных интервью со студентами было выявлено, что наиболее важным для них стало именно наличие квотных мест и целевого набора, а также разнообразие предлагаемых специальностей.

3.2. Высшее образование как фактор социально-экономического развития стран и регионов

Российская Федерация, согласно индексу глобальной конкурентоспособности, в 2015-2016 гг. осуществляет переход к наиболее экономически развитым странам²⁴, то есть, Россия находится на той стадии, когда должна возрасти роль университетов в процессе производства инноваций. Поэтому на примере Белгородской области в рамках данного исследования будут детально рассмотрены, во-первых, институциональные механизмы, стимулирующие развитие университетов, во-вторых, механизмы стимулирования экономики университетами в российских реалиях. Университеты напрямую могут влиять на экономику региона: экспорт образовательных услуг, найм работников, привлечение студентов (и их деньги) в регион, потребление услуг местных фирм²⁵. В наиболее развитых экономиках может происходить коммерциализация университетских исследований, что повышает экономическое благосостояние регионов²⁶.

Х. Гольдштейн определил семь видов влияний университетов на экономику.

1. Повышение качества человеческого капитала (через обучение).

В качестве индикатора этого вида влияния предложено использовать число выпускников, которые остались на региональном рынке труда.

2. Создание знаний (через проведение исследований).

²² Интервью с Мишуниным Вадимом Васильевичем, начальником управления науки и инноваций НИУ БелГУ, «Круглый стол» в НИУ БелГУ, 02.02.2016

²³ Интервью с Мишуниным Вадимом Васильевичем, начальником управления науки и инноваций НИУ БелГУ, «Круглый стол» в НИУ БелГУ, 02.02.2016

²⁴ Там же

²⁵ Goldstein H.A. “What We Know and What We Don’t Know About the Economic Development Impacts of Universities,” in A.Varga, ed., *Universities, Knowledge Transfer, and Regional Development*. Cheltenham, UK: Edward Elgar, 2009

²⁶ Clarysse, B., Wright, M., Lockett, A., van de Velde, E., Vohora, A. (2005). “Spinning out new ventures: A typology of incubation strategies from European research institutions”. *Journal of Business Venturing* 20 (2), 183–216.

Индикатором создания знаний могут быть расходы университета на исследования или суммы финансирования исследований университета государством.

3. Передача существующих ноу-хау, в основном путём консультирования работниками университета местных жителей в различных вопросах.

4. Производство технологических инноваций.

Гольдштейн в качестве индикаторов этого вида влияния предлагает использовать число выпущенных патентов в год и сумму от проданных лицензий. Другой показатель – число фирм, появившихся за счёт технологий, развитых в университете и число цитирований частных промышленных R&D лабораторий.

5. Капитальные инвестиции университетов в инфраструктуру, бизнес и т.д.

6. Помощь сотрудников университетов в региональном управлении.

7. Производство инфраструктуры знаний и креативной среды.

Университеты помогают увеличить продуктивность фирм благодаря перетокам знания, и привлекательность региона для креативных и предприимчивых людей.

В одну из задач данного исследования в рамках экспедиции в Белгородскую область входит проверка применимости выводов вышперечисленных исследований о влиянии университетов на социально-экономическое развитие регионов на университетах города Белгорода.

3.3. Роль университетов в появлении и внедрении технологических инноваций

В обоих университетах есть отделения, занимающиеся исследованиями в технологической сфере, то есть, потенциал в виде кадров для производства технологических инноваций есть и в БГТУ имени Шухова, и в БелГУ.

Директор регионального научно-методического центра профессиональной адаптации и трудоустройства специалистов БГТУ имени Шухова Юрий Юрьевич Буряк считает, что вектор научных исследований студентов БГТУ имени Шухова задаётся при тесном взаимодействии с предприятиями, т.е. с будущими работодателями. В настоящее время в БГТУ имени Шухова создано около 40 базовых кафедр²⁷ на предприятиях Белгородской области, что обеспечивает непосредственное участие работодателя в образовательном процессе. Также ознакомительные практики на предприятиях существенно помогают студентам определиться в выборе научного исследования. В базе центра по трудоустройству БГТУ имени Шухова находится около 400 предприятий, расположенных в разных регионах России, с частью которых заключены договоры, предусматривающие участие работодателей в научной деятельности и обучении. Таким образом, вектор научных исследований в БГТУ имени Шухова определяется при тесном сотрудничестве с предприятиями. По словам Буряка Ю.Ю. самые сильные связи университет имеет с цементными заводами, которые расположены по всей России²⁸.

Что касается БелГУ, то в данном университете не наблюдается такого сильного контакта с предприятиями промышленности, по словам сотрудников НИУ БелГУ²⁹.

На начальных этапах исследования в обоих университетах финансируются посредством выигранных грантов, хоз.договоров, гос.заданий, ФЦП, и других источников финансирования включая собственные средства организаций. В БелГУ объём финансирования НИР

²⁷Сайт «Трудоустройство выпускников БГТУ им. Шухова»/Базовые кафедры URL: http://career.bstu.ru/interaction_with_employers/bz (дата обращения 18.03.2015)

²⁸ Там же

²⁹ Интервью с Шевченко Алексеем Михайловичем, директором центра профессиональной карьеры НИУ БелГУ, «Круглый стол» в НИУ БелГУ, 02.02.2016

на 1 января 2016 г. составил 4,06 млрд рублей³⁰. Общий объем доходов от НИОКР за 2014 год в БГТУ имени Шухова составил 252,6 млн руб.³¹

Коммерциализация научных исследований в обоих университетах может проходить двумя путями: оформление лицензионных договоров с предприятиями и получения отчислений роялти или создание малого инновационного предприятия.

В 2014 г. в БГТУ имени Шухова поддерживалось 295 патентов, на университет за было зарегистрировано 37 свидетельств ноу-хау (2013 – 47, 2012 – 34, 2011 – 22; итого до 2015 г.: 140), 31 свидетельство о государственной регистрации программ для ЭВМ и баз данных (2013 – 30, 2012—20, 2011 – 19, 2010 – 13, итого до 2015 г.: 113)³². По словам второго ключевого эксперта по инновационной деятельности этого университета Романович Л. Г.³³ за 2015-й год в бюджет университета поступило отчислений роялти примерно на 5 миллионов рублей.

В БелГУ всего зарегистрировано 313 патентов на изобретения, 136 патентов на полезные модели, 4 патента на промышленные образцы, 32 патента на селекционные достижения, 241 свидетельство о регистрации ноу-хау, 354 свидетельства о государственной регистрации программ для ЭВМ, 213 свидетельства о государственной регистрации баз данных.

Для осуществления коммерциализации результатов исследования по второму пути — созданию малого инновационного предприятия (МИП) — в обоих университетах есть бизнес-инкубаторы и технопарки.

Деятельность малых инновационных предприятий при вузах на данный момент регулируется Федеральным законом от 29.12.2012 № 273-ФЗ «Об образовании в Российской Федерации» (273-ФЗ)³⁴ (конкретно статьей 103 данного закона), до 29.12.2012 — Федеральным законом Российской Федерации от 2 августа 2009 г. N 217-ФЗ о малых инновационных предприятиях при вузах³⁵. Вуз может являться учредителем хозяйственных обществ, деятельность которых заключается в практическом применении (внедрении) результатов интеллектуальной деятельности, исключительные права на которые принадлежат данным высшим учебным заведениям. В качестве вклада в уставной капитал предприятия ВУЗ вносит право на использование результатов интеллектуальной деятельности. МИПы при вузах имеют право пользоваться упрощенной системой налогообложения, что значительно уменьшает налоговое бремя, и самостоятельно распоряжаться доходами.

В НИУ БелГУ сначала был открыт Технопарк «Высокие технологии» (в 2008 г.), затем в 2012 г. на базе технопарка был открыт бизнес-инкубатор. На данный момент 35 МИПов являются резидентами бизнес-инкубатора НИУ БелГУ, (11 из них являются неуспешными). По оценкам эксперта общий доход МИПов в 2015-м году составил около 60 млн руб.³⁶

В БГТУ имени Шухова бизнес-инкубатор был открыт в 2008 г., а технопарк — в 2012 г. По словам ключевого эксперта по бизнес-инкубатору БГТУ имени Шухова Романо-

³⁰ Предоставленные неопубликованные сведения о НИУ БелГУ

³¹ Аннотированный отчет по самообследованию. Белгородский государственный технологический университет им. В. Г. Шухова / Белгород 2015 г. URL: <http://www.bstu.ru/shared/attachments/93672> (дата обращения 18.03.2016)

³² Официальный сайт БГТУ им. Шухова/Объекты ИС URL:<http://www.bstu.ru/research/docs/archive> (дата обращения 18.03.2015)

³³ Интервью с Романович Людмилой Геннадьевной, директором инновационно-технологического центра БГТУ им. Шухова, бизнес-инкубатор БГТУ им. Шухова, 29.01.2016

³⁴ «Алгоритм создания малых инновационных предприятий» URL: <http://pstu.ru/activity/innovation/comps/> (дата обращения 18.03.2015)

³⁵ Федеральный закон Российской Федерации от 2 августа 2009 г. N 217-ФЗ о малых инновационных предприятиях при вузах URL: <http://www.nanonewsnet.ru/articles/2009/federalnyi-zakon-rossiiskoi-federatsii-ot-2-avgusta-2009-g-n-217-fz-o-malykh-innovatsi> (дата обращения 18.03.2015)

³⁶ Интервью с Мишуниным Вадимом Васильевичем, начальником управления науки и инноваций НИУ БелГУ, «Круглый стол» в НИУ БелГУ, 02.02.2016

вич Л. Г.³⁷ сейчас в бизнес-инкубаторе числится 120 предприятий, около 15 из которых находятся на стадии реструктуризации, то есть не работают. Оборот всех предприятий в 2015 г. составил около 500 млн руб., а численность занятых всех МИПов составляет 720 чел. Первые три года своего существования МИПы могут получать финансовую поддержку (в виде грантов и др.), а после существовать только на собственную выручку.

В рамках экспедиции было проведено 7 глубинных интервью с сотрудниками МИПов, которые числятся в бизнес-инкубаторе БГТУ имени Шухова. Бизнес-инкубатор, по мнению респондентов, оказывает неоценимую информационную поддержку (юридическую, бухгалтерскую, информация об идущих конкурсах, помощь в поиске покупателя услуг и товаров), к тому же бизнес-инкубатор может предоставить производственные площадки на территории технопарка.

Большую роль МИПы играют в стимулировании научных исследований среди студентов, потому что студенты таким образом привлекаются своими научными руководителями к материально поощряемой научной деятельности.

Таким образом, МИПы являются реальным механизмом внедрения изобретений в региональную производственную сферу.

3.4. Основные результаты исследования роли университетов в социально-экономическом развитии г. Белгорода и Белгородской области

Вклад университетов в долю занятых в Белгородской области в 2014 г. составил не менее 0,6%, а что касается доходов университетов (по всем видам деятельности), то их общий вклад в ВРП региона оказался в 2014 г. 0,8%^{38,39}.

По данным эксперта из БелГУ после выпуска в регионе остаётся около 70% выпускников. Получается, что всего в 2015 г. университеты поставили на региональный рынок труда около 3700 чел., что составило 0,4% от трудоспособного населения региона^{40,41} — таков размер повышения человеческого капитала региона.

Вклад университета в создание знаний оценивается общим числом объектов ИС, зарегистрированных на оба университета, составило не менее 1860.

Передача существующих «ноу-хау», скорее всего, осуществляется гораздо значительнее, чем консультирование местных бизнесменов в бизнес-инкубаторе БГТУ им. Шухова, но, к сожалению, известен только этот случай.

Коммерциализация изобретений активно идёт в обоих вузах. Объём финансирования НИР в БелГУ в 2015 году составил 0,6%⁴² от ВРП Белгородской области, а в БГТУ имени Шухова в 2014 г. — 0,042%⁴³. Отчисления роялти, известные только по БГТУ имени Шухова, составляют совсем незначительную долю от ВРП региона. Доход МИПов при обоих университетах в 2015 г. составил по оценкам экспертов лишь 0,09% от ВРП региона. То есть,

³⁷ Интервью с Романович Людмилой Геннадьевной, директором инновационно-технологического центра БГТУ им. Шухова, бизнес-инкубатор БГТУ им. Шухова, 29.01.2016

³⁸ По итогам 2014 г. ВРП Белгородской области достиг 604,1 млрд. руб. (Облигационный заем 2015 г. Белгородской област и (-/В1/ВВ) Презентация для инвесторов Июнь, 2015 г. URL: http://www.region.ru/produkty-i-uslugi/analitika/dolgovoy-rynok/operational-notes/Belgorod_memorandum_06-2015.pdf (дата обращения 18.03.2016))

³⁹ Аннотированный отчет по самообследованию. Белгородский государственный технологический университет им. В. Г. Шухова / Белгород 2015 г. URL: <http://www.bstu.ru/shared/attachments/93672> (дата обращения 18.03.2016)

⁴⁰ Итоги образовательной деятельности НИУ «БелГУ» за 2014-2015 учебный год/ Белгород: 2015

⁴¹ Сайт «Трудоустройство выпускников БГТУ им. Шухова»/ Взаимодействие с работодателями URL: http://career.bstu.ru/interaction_with_employers (дата обращения 18.03.2016)

⁴² В 2015 году объем ВРП прогнозируется в сумме 653,5 млрд. руб. (Облигационный заем 2015 г. Белгородской област и (-/В1/ВВ) Презентация для инвесторов Июнь, 2015 г. URL: http://www.region.ru/produkty-i-uslugi/analitika/dolgovoy-rynok/operational-notes/Belgorod_memorandum_06-2015.pdf (дата обращения 18.03.2016))

⁴³ Аннотированный отчет по самообследованию. Белгородский государственный технологический университет им. В. Г. Шухова / Белгород 2015 г. URL: <http://www.bstu.ru/shared/attachments/93672> (дата обращения 18.03.2016)

коммерциализация изобретений в университетах идёт больше первым путём — через финансирование НИР.

Роль университетов заключается также в том, что сотрудники НИУ БелГУ оказывают помощь в региональном управлении. Данный вывод сделан на основании наличия научной статьи, опубликованной учёными БелГУ на тему создания солидарного общества в регионе⁴⁴, а в Белгородской области существует стратегия развития под названием «Формирование регионального солидарного общества» на 2011-2025 годы⁴⁵. В статье производится оценка эффективности деятельности органов власти и управления в Белгородской области и современное отношение белгородцев к различным духовным ценностям (семье, дружбе, культуре и др), а приоритетными направлениями стратегии являются как раз укрепление этих ценностей в обществе и повышение уровня доверия населения к власти. Таким образом, не исключено консультирование учёных БелГУ местного правительства.

Производство инфраструктуры знаний и креативной среды университетами заключается в том, что они привлекают в регион высококвалифицированные кадры и абитуриентов из других регионов, тем самым, повышая инновационный потенциал области. По оценке эксперта, в БелГУ за всю историю его существования было привлечено около 340 профессоров и преподавателей, благодаря этому рейтинг университета значительно вырос, что в свою очередь привело к повышению интереса к вузу среди абитуриентов. В итоге, около 38% опрошенных студентов оказались уроженцами не Белгородской области.

Таким образом, ключевые вузы Белгорода действительно оказывают на местную экономику воздействие, аналогичное воздействию университетов в передовых странах с развитой экономикой знания — несмотря на очевидные различия институциональной и социально-экономической среды существования белгородских и западных университетов. Помимо такого очевидного влияния университетов на экономику, как создание рабочих мест, повышение человеческого капитала, создания знаний, более важными выводами является то, что ключевые вузы Белгорода действительно производят инновации, и часть из них внедряется в производство, а также эти вузы коммерциализируют свои изобретения путём малых инновационных предприятий или лицензионных договоров, как это делается в наиболее развитых странах.

⁴⁴ Бабинцев В.П., Реутов Е.В. Региональное солидарное общество – утопия или проект? // Власть. - 2011. - N 5. - С. 18-23 URL: <http://elibrary.ru/item.asp?id=16366102> (дата обращения 18.03.2016)

⁴⁵ Официальный сайт Губернатора и Правительства Белгородской области/Солидарное общество URL: <http://www.belregion.ru/region/priorities/solidarity.php> (дата обращения 18.03.2016)

Заключение

В последние два десятилетия в Белгородской области наблюдается постепенная смена специализации: от отраслей, основанных на природных богатствах, — к совершенно новым и иногда совсем непривычным для региона, что в значительной степени вызвано институциональными факторами, и, в частности, системой управления социально-экономическим развитием региона. Здесь ключевую роль играет эффективное сочетание программно-целевого и проектного метода управления. На общестрановом фоне Белгородская область ощутимо отличается глубиной и проработанностью механизмов внедрения проектного подхода. В рамках системы проектного управления в области разработана уникальная система отчетности должностных лиц администрации региона за отдельные стадии сопровождения проектов, введена система оплаты труда служащих в зависимости от их роли в инициировании, управлении и сопровождении проектов. Другими словами, был создан законодательно оформленный метод материального и нематериального стимулирования чиновников к поиску и реализации инновационных проектов.

Отличительной чертой Белгородской области является эффективная работа «мембранного» механизма, т.е. заимствование идей (например, европейских моделей социально-экономического развития: кластерного подхода, бизнес-инкубаторов, бизнес-акселераторов, инновационной реорганизации экономики и т.д.), но с последующей их адаптацией к местной региональной и общероссийской специфике, в т.ч. отбрасывание ненужных, с точки зрения областного правительства, компонентов существующих концепций. Одним из ранних примеров работы данного механизма является частичная адаптация системы Чартаева, в результате которой в области были созданы уникальные преимущества в виде земельных активов в региональной собственности, что в существенной степени предопределило развитие новых агропредприятий, ИЖС и др.

Одни и те же федеральные нормативные правовые акты РФ в разных регионах дают различный эффект на социально-экономическое развитие в силу различий в местной институциональной среде. В одних случаях местная институциональная среда оказывается восприимчивой к федеральным инициативам, в других — нет. Ярким примером является практически моментальная реакция областной администрации Белгородской области на инициацию федеральной программы по развитию возобновляемой энергетики. В течение нескольких лет на территории Белгородской области сложился заметный (в масштабах развития ВИЭ в России) отраслевой комплекс.

Белгородская область на протяжении вот уже четверти века заметно выделяется на общероссийском фоне своей миграционной привлекательностью, стабильно входя в число регионов-лидеров по миграционному приросту населения. Особенно примечателен феномен активной миграции в регион северян — выходцев из районов Крайнего Севера, которые обеспечивают до 1/3 всего въездного потока в область.

Определяющими факторами привлекательности региона для северян являются: уникальная институциональная среда, обеспечившая региону стабильное социально-экономическое развитие и высокий уровень развития образовательных институтов; наличие у северян на территории региона значительного социального капитала (родственников, друзей, знакомых как в самой Белгородской области, так и в сопредельной Украине), оказывающего мультипликационный эффект на распространение идеи переезда (опыт и (или) рекомендации уже переехавших знакомых); привлекательные для северян климатические условия Черноземья. Особую привлекательность области создает уникальное сочетание, с одной стороны, географического положения (специфическое географическое положение вблизи границы с Украиной и в непосредственной близости к крупному городу Харькову), с другой — прекращения финансовых переводов российских пенсий на Украину — институционального фактора, придавшего особое значение географическому положению, и по сути, создавшему области уникальные условия с точки зрения привлекательности ее для мигрантов-северян с родственниками на Украине. Усилили тенденции целенаправленные меры по привлечению мигрантов с Севера, предпринимавшиеся в области в 1990-е годы. После все-

ления первичной группы северян были сформированы условия социальной близости (proximity) между Белгородом и северными районами страны; кроме того, в местных университетах также были выстроены условия, привлекательные для поступления молодых мигрантов из других регионов страны и ближнего Зарубежья, и в 2000-х годах данные факторы, по-видимому, стали играть решающую роль (на фоне прекращения целевого строительства домов «для северян»). Таким образом, феномен повышенной миграционной привлекательности Белгорода органично вписан в общую институциональную среду области, и в значительной степени обусловлен рядом последовательно действовавших институциональных факторов: на первом этапе — целенаправленные меры по привлечению мигрантов, близость к Украине, на втором этапе на первый план выходит работа социальных связей (социальной близости).

Северяне, привлеченные в Белгородскую область институциональными факторами, сами превратились в своеобразный «рычаг» институционального воздействия на социально-экономическое развитие. Будучи выходцами из субъектов с более высоким душевным доходом, северяне обладают большей покупательной способностью, стимулируя спрос и провоцируя рост цен как на товары производственного сектора, так и на недвижимость. В результате, несколько строительных корпораций города появились исключительно благодаря феномену северной миграции, а будучи включенными в производственную цепочку, они стимулировали развитие всей отрасли в целом.

Ключевые вузы Белгорода (НИУ БелГУ и БГТУ им. В.Г. Шухова), созданные изначально в результате ряда институциональных мер (в т.ч. благодаря сильной поддержке местного правительства), сейчас сами превратились в мощный институциональный фактор инновационного развития. Роль университетов в формировании благоприятной институциональной среды заключается в поддержке малых инновационных предприятий (обеспечение их научными кадрами, информационная и правовая поддержка бизнес-инкубаторов университетов), в привлечении крупных учёных в регион, в накоплении связей с предприятиями, в создании условий для работы учёных (лаборатории с современным оборудованием), в поставке высококвалифицированных кадров на рынок труда.

Помимо такого очевидного влияния университетов на экономику, как создание рабочих мест, повышение человеческого капитала, создания знаний, более важными выводами является то, что ключевые вузы Белгорода действительно производят инновации, и часть из них внедряется в производство. Исследованные вузы также коммерциализируют свои изобретения путём малых инновационных предприятий или лицензионных договоров, как это делается в наиболее развитых странах.

Возрастающая роль университетов в Белгородской области свидетельствует о переходном состоянии региона к наиболее экономически развитым, согласно методике определения глобальной конкурентоспособности, то есть, вероятно, скоро Белгородская область начнёт производить инновации в больших масштабах.

Таким образом, сочетание природных богатств, личной заинтересованности первого высокопоставленного лица региона (не сменяемого на протяжении многих лет), грамотно выстроенных взаимоотношений власти и бизнеса (во многом благодаря сложившейся в 1990-е гг. четкой системе административного управления, где в рамках управленческого состава сохраняется соотношение «специалист-сфера деятельности», и проектному методу управления), а также переходу к инновационному вектору развития (где большая роль отводится университетам и экономике знаний) позволило Белгородской области стать одним из самых успешных и динамически развивающихся в социально-экономическом отношении регионов России. При сохранении данной суперпозиции факторов область имеет хорошие перспективы полноценно реализовать имеющийся институциональный и инновационный потенциал, тем самым упрочив свои лидирующие позиции.